

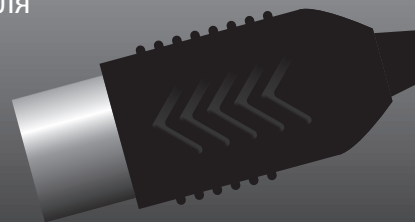
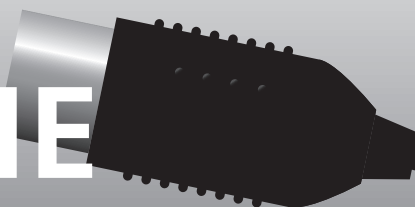
Roland



UM-ONE

MIDI-интерфейс USB

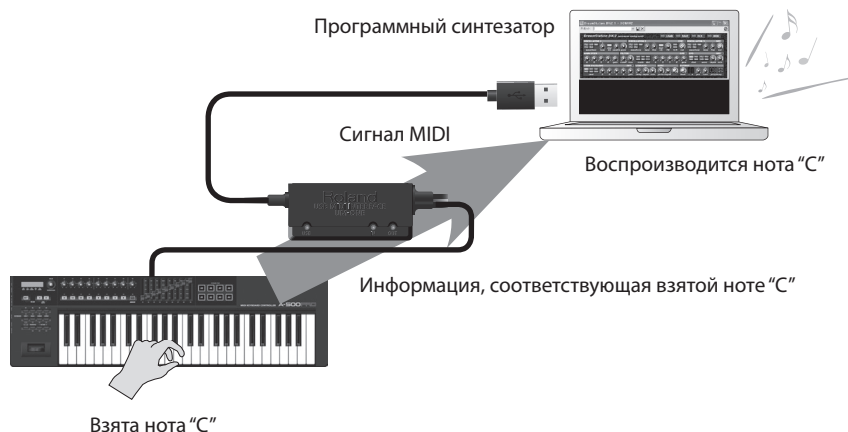
Руководство пользователя



Понятие MIDI

MIDI — это международный стандарт обмена данными исполнения между электронными музыкальными инструментами и компьютерами.

Например, сигнал MIDI, соответствующий взятой на MIDI-клавиатуре ноте “С”, проходит через UM-ONE и принимается программным синтезатором в компьютере, а затем программный синтезатор воспроизводит звук, соответствующий ноте “С” (см. рис.).



Таким образом, MIDI используется для передачи различных данных в другие инструменты, например, скорость нажатия на клавишу, переключение тембра, увеличение/уменьшение громкости или высоты тона, и так далее. Другими словами, MIDI представляет собой “язык обмена информацией между музыкальными инструментами”.

Сигналы MIDI несут в себе данные об исполнении, которые требуются звуковому MIDI-модулю, например, программному синтезатору, для воспроизведения звука.

Все программные синтезаторы и программы DAW (Digital Audio Workstation) поддерживают MIDI.

* Аббревиатура DAW обозначает программы для создания музыки, такие как SONAR.

Note

Не подключайте UM-ONE к компьютеру до установки драйвера (стр. 9).

Перед началом использования прибора внимательно прочтите разделы “Техника безопасности” и “Важные замечания”. В них содержится важная информация относительно правильного использования устройства. Для того чтобы максимально эффективно использовать все функциональные возможности прибора, внимательно прочтите данное руководство целиком. Сохраните руководство, оно может пригодиться в дальнейшем.



Copyright © 2011 ROLAND CORPORATION

Все права защищены. Воспроизведение данного материала в любой форме без письменного разрешения ROLAND CORPORATION запрещено. Roland является зарегистрированной торговой маркой ROLAND CORPORATION в США и/или других странах.




Техника безопасности

ИНСТРУКЦИИ ПО ПРЕДОТВРАЩЕНИЮ ПОЖАРА, ПОРАЖЕНИЯ ЭЛЕКТРОТОКОМ ИЛИ ПРИЧИНЕНИЯ ТРАВМЫ ПОЛЬЗОВАТЕЛЮ

О значках ⚠ WARNING и ⚠ CAUTION

 WARNING	Предупреждает пользователя о возможной серьезной угрозе жизни и здоровью в случае пренебрежения этим правилом.
 CAUTION	Предупреждает пользователя о том, что неправильное использование устройства может повлечь за собой травму или материальный ущерб. * Материальный ущерб включает в себя повреждение и другие нежелательные воздействия, а также причинение вреда домашним животным.

О символах

	Символ ⚠ сообщает пользователю о важных предупреждениях или инструкциях. Точное значение символа определяется значком, который содержится внутри. В данном конкретном случае - это предупреждение или сигнал об опасности.
	Символ 🔥 предупреждает пользователя о запрещенных операциях. Что именно запрещает делать данный значок зависит от изображения в перечеркнутом круге. В данном конкретном случае он говорит, что прибор нельзя разбирать.
	Символ ⚡ сообщает пользователю о необходимых действиях. Точное значение определяется значком, который содержится внутри. В приведенном случае он означает, что сетевой шнур необходимо отключить от сети.

ВСЕГДА СОБЛЮДАЙТЕ СЛЕДУЮЩИЕ УКАЗАНИЯ

WARNING

- Не вносите изменений во внутреннее устройство прибора и не разбирайте его.



- Не пытайтесь самостоятельно ремонтировать прибор или заменять детали внутри него, за исключением случаев, описанных в руководстве. По поводу обслуживания обращайтесь в ближайший сервисный центр или к официальному дистрибьютору корпорации Roland.



- Не храните и не используйте прибор в условиях:

- Высоких температур (например, на прямом солнечном свете, около отопительных батарей, на нагревательных электроприборах);
- Высокой влажности (например, в ванной или на влажном полу);
- Задымленности;
- Испарений;
- Сырости;
- Под дождем;
- Запыленности;
- С высоким уровнем вибрации.



WARNING

- Не допускайте попадания внутрь прибора посторонних предметов (например, огнеопасных материалов, монет, булавок); а также жидкости (воды, напитков и так далее).



- Немедленно отключите кабель USB и обратитесь по месту приобретения аппаратуры, в ближайший сервисный центр или к уполномоченному дистрибьютору Roland, если:



- Внутрь прибора попали посторонние предметы или пролита жидкость;
- Появился дым или необычный запах;
- Прибор попал под дождь (или намок по иной причине);
- Прибор не работает в нормальном режиме, или в его работе обнаружались существенные изменения.

- Там, где есть маленькие дети, взрослые должны наблюдать за ними до тех пор, пока ребенок не будет в состоянии соблюдать все правила, необходимые для безопасной эксплуатации прибора.



- Оберегайте прибор от сильных ударов, не роняйте его!



WARNING

- НЕ воспроизводите прилагаемый диск CD-ROM на бытовом CD-проигрывателе. Высокий уровень громкости может повредить слух, вывести из строя динамики или другие части аудиосистемы.



CAUTION

- Не перегибайте шнуры и кабели. Кроме того, все шнуры и кабели должны быть проложены в недоступном для детей месте.



- Не садитесь на прибор и не кладите на него тяжелые предметы.



- Перед перемещением прибора отсоедините все кабели, коммутирующие его с внешним оборудованием.



Важные замечания

Размещение

- Не размещайте прибор в зоне прямого попадания солнечных лучей, около источников тепла, внутри закрытого автомобиля и не подвергайте воздействию перепадов температуры. Иначе корпус прибора может деформироваться или изменить свой цвет.
 - При перемещении прибора из одного места в другое, если в них наблюдается значительный перепад температуры и/или влажности, внутри могут образоваться капли воды (конденсат). Если использовать прибор в таком состоянии, может возникнуть неисправность или сбой в работе. Поэтому, прежде чем приступить к эксплуатации аппаратуры, необходимо подождать несколько часов, чтобы конденсат высох.
 - Не ставьте на прибор емкости с водой (например, вазы с цветами). Также избегайте распыления вблизи прибора инсектицидов, парфюмерии, спирта, лака для волос, и т.д. Вытирайте попавшую на корпус жидкость мягкой сухой тканью.
- Microsoft, Windows и Windows Vista являются зарегистрированными торговыми марками Microsoft Corporation.
 - Изображения экранов, используемые в данном документе, созданы под руководством Microsoft Corporation.
 - * Windows® носит официальное название «Операционная система Microsoft® Windows®».
 - Apple, Macintosh, Logic и Mac OS являются зарегистрированными торговыми марками Apple Inc.
 - Все названия продуктов, упомянутые в данном документе, являются торговыми марками или зарегистрированными торговыми марками соответствующих владельцев.
 - MMP (Moore Microprocessor Portfolio) обозначает портфолио патента микропроцессорной архитектуры, разработанной Technology Properties Limited (TPL). Компания Roland получила лицензию на данную технологию у TPL Group.

Уход

- Для ухода за прибором используйте мягкую чистую ткань или аналогичный материал, слегка смоченный водой. Для удаления грязи используйте ткань, смоченную слабым неабразивным моющим средством. Затем протрите прибор мягкой сухой тканью.
- Использование бензина, растворителя или алкоголя запрещается. Это может привести к изменению цвета и/или деформации корпуса прибора.

Меры предосторожности

- Обращайтесь аккуратно с кнопками, регуляторами и другими контроллерами. Неаккуратное обращение может привести к повреждению аппаратуры.
- При подсоединении/отсоединении кабелей никогда не тяните за шнур. Беритесь только за сам разъем, чтобы не повредить внутренние элементы кабеля.
- При транспортировке прибора используйте оригинальную заводскую упаковку (включая прокладочный материал для смягчения ударов) или аналогичные материалы.

Обращение с дисками CD

- Не прикасайтесь и не царапайте блестящую (рабочую) поверхность диска. Поврежденный или загрязненный диск будет работать со сбоями. Чистите диски с помощью специальных средств.



Данное изделие соответствует требованиям директивы EMC от 2004/108/ЕС.

Для стран Европы

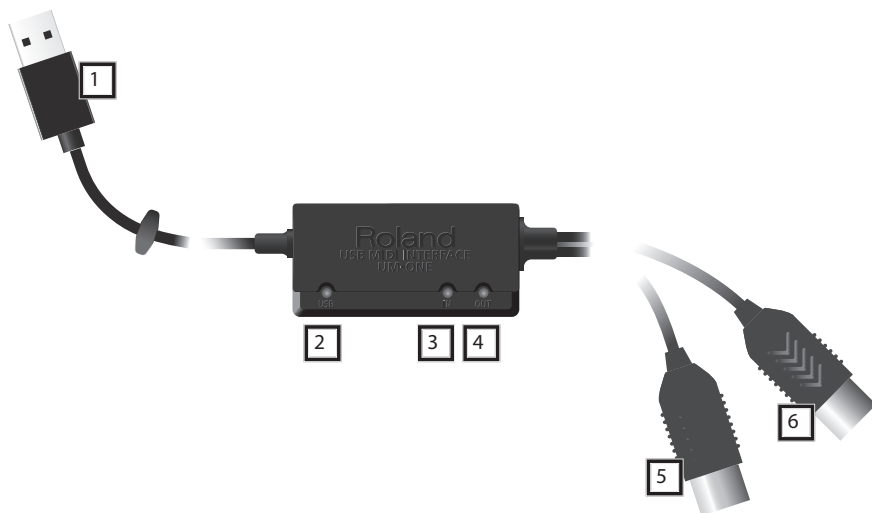
Содержание

Техника безопасности	3
Важные замечания	5
Описание прибора	8
Установка драйвера	9
Основные операции	14
Запись MIDI-данных, воспроизведение звуков программного синтезатора	14
Воспроизведение MIDI-данных	15
Неисправности	16
Проблемы с установкой драйвера	16
Проблемы при использовании UM-ONE	17
Изменение установок компьютера	20
Установка цифровой подписи драйвера (Windows XP)	20
Установки схемы управления питанием	20
Переустановка драйвера	22
Удаление драйвера	22
Установка [Lighten Load] (Windows)	24
Технические характеристики	25

Описание прибора

Note

Прежде чем в первый раз скомутировать UM-ONE с компьютером, в последний необходимо установить драйвер (стр. 9).



#	Название	Описание
1	Кабель USB	Служит для коммутации UM-ONE с компьютером.
2	Индикатор USB	Загорается при коммутации с компьютером по USB.
3	Индикатор MIDI IN	Загорается при приеме MIDI-данных от прибора, скомутированного с кабелем MIDI IN.
4	Индикатор MIDI OUT	Загорается при передаче MIDI-данных из компьютера.
5	Кабель MIDI IN (CONNECT TO MIDI OUT)	Подключается к разъему MIDI OUT устройства (например, MIDI-клавиатуры), которое передает MIDI-данные в компьютер.
6	Кабель MIDI OUT (CONNECT TO MIDI IN)	Подключается к разъему MIDI IN устройства (например, звукового модуля), которое используется компьютером для воспроизведения музыки.

Установка драйвера

Windows

Mac OS X

Note

Не подключайте UM-ONE к компьютеру до завершения установки драйвера.

Драйвер — это программа, обеспечивающая обмен данными между UM-ONE и программными приложениями при коммутации UM-ONE с компьютером по USB.

1. Запустите компьютер, не подключая UM-ONE.

Отключите все кабели USB (кроме клавиатуры и мыши, при их наличии).

Windows

Войдите в систему с привилегиями администратора.

2. Закройте все приложения.

3. Вставьте прилагаемый диск CD-ROM в привод компьютера.

Windows 7/Windows Vista

После того как откроется окно автозагрузки, нажмите [Open folder to view files].

4. На CD-ROM перейдите в соответствующую папку и дважды нажмите на указанный ниже файл для запуска программы установки.

ОС	Подпапка (в папке [Driver])	Файл
Windows 7	[Win7]	[Setup]
Windows Vista	[Vista]	[Setup]
Windows XP	[XP]	[Setup]
Mac OS X 10.6 и старше	[10.6]	[UM-ONE_USBDriver.pkg]
Mac OS X 10.5 и младше	[10.4_10.5]	[UM-ONEUSBDriver.pkg]

Дополнительная информация находится на веб-сайте Roland.

<http://www.roland.com/>

Windows

См. стр. 10

Mac OS X

См. стр. 12

Windows

5. После того как выведется экран управления пользовательскими записями, нажмите [Yes] или [Continue].
6. После того как выведется сообщение “The UM-ONE Driver will be installed on your computer.”, нажмите [Next].
7. Нажмите [Next] еще раз.

Windows 7/Windows Vista

Если откроется диалоговое окно Windows Security, нажмите [Install].

Windows XP

Если откроется диалоговое окно “Software Installation”, нажмите [Continue].

Если продолжение невозможно, нажмите [OK] для отмены процедуры. Измените установку цифровой подписи драйвера (стр. 20) и повторите установку драйвера.

8. После того как выведется сообщение “Ready to install the driver.” кабелем USB подключите UM-ONE к компьютеру.

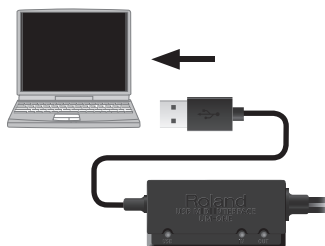
Установка драйвера может занять несколько минут.

Windows 7/Windows Vista

При появлении другого сообщения выполните предлагаемые в нем инструкции. Драйвер установится автоматически.

Windows XP

В правом нижнем углу экрана выведется сообщение “Found new hardware”.



Windows 7/Windows Vista

Windows XP

Windows 7/Windows Vista

- После того как выведется сообщение "Installation has been completed", нажмите [Close].

Закройте диалоговое окно "UM-ONE Driver Setup".

Если откроется диалоговое окно «System Settings Change», нажмите [Yes] для перезагрузки Windows.

Установка завершена.

Windows XP

- При запросе на соединение с узлом Windows Update выберите [No, not this time] и нажмите [Next].



- Выберите [Install the software automatically (Recommended)] и нажмите [Next].

- Если откроется диалоговое окно «Hardware Installation», нажмите [Continue Anyway] для продолжения установки.



- Когда выведется сообщение «Completing the Found New Hardware Wizard», нажмите [Finish].
- Когда выведется сообщение "Installation has been completed", нажмите [Close]. Диалоговое окно "UM-ONE Driver Setup" закрывается.

Если откроется диалоговое окно «System Settings Change», нажмите [Yes] для перезагрузки Windows.

Установка завершена.

Mac OS X

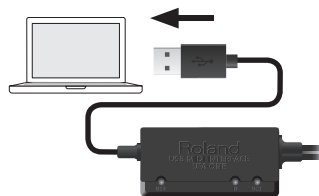
Если при установке откроется диалоговое окно Authenticate или «Installer requires that you type your password», введите пароль и нажмите [OK].

5. На экран выведется сообщение "Welcome to the UM-ONE Driver Installer". Нажмите [Continue].
6. Если выведется сообщение "Select a Destination", нажмите на привод, на котором установлена ОС, чтобы выбрать его, затем нажмите [Continue].
7. На экран выведется сообщение "Easy Install" или "Standard Install". Нажмите [Install] или [Upgrade].
8. На следующем экране нажмите [Continue Installation].
9. По окончании установки нажмите [Restart] для перезагрузки Macintosh.

Перезагрузка компьютера может занять некоторое время.

10. После перезагрузки Macintosh подключите к нему UM-ONE кабелем USB.
11. Откройте папку [Applications], затем папку [Utilities] и дважды нажмите на [Audio MIDI Setup].

Откроется диалоговое окно "Audio MIDI Setup".



12. Откройте диалоговое окно установок MIDI-устройства.

ОС	Операция
Mac OS X 10.6 или старше	В меню [Window] выберите [Show MIDI Window] для открытия "MIDI Studio".
Mac OS X 10.5 или младше	Нажмите ярлык [MIDI Devices].

13. Убедитесь, что в диалоговом окне "MIDI Studio" или "Audio MIDI Setup" отображается [UM-ONE].

Если UM-ONE не отображается или отображается серым цветом, значит устройство UM-ONE распознано некорректно. Нажмите [Rescan MIDI]. Или же попробуйте отключить кабель USB от UM-ONE и снова подключить его.

14. Нажмите [Add Device].

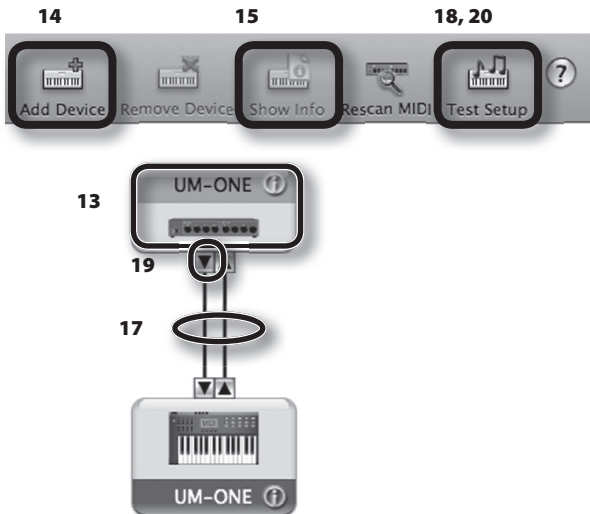
Отобразится устройство [new external device].

15. Выберите добавляемое устройство [new external device] и нажмите [Show Info].

16. В поле [Device Name] введите "UM-ONE" и нажмите [Apply].



17. Мышью перетаскивайте стрелки (обозначающие порты входов и выходов) [UM-ONE] и каждого из [new external device], чтобы сформировать следующую коммутацию.



18. Нажмите [Test Setup].

19. Нажмите в UM-ONE символ "стрелка вниз"..

Если установки корректны, индикатор MIDI OUT в UM-ONE начнет мигать.

20. Нажмите [Test Setup] еще раз для окончания проверки.

21. Закройте диалоговое окно "MIDI Studio" или "Audio MIDI Setup".

Установка завершена.

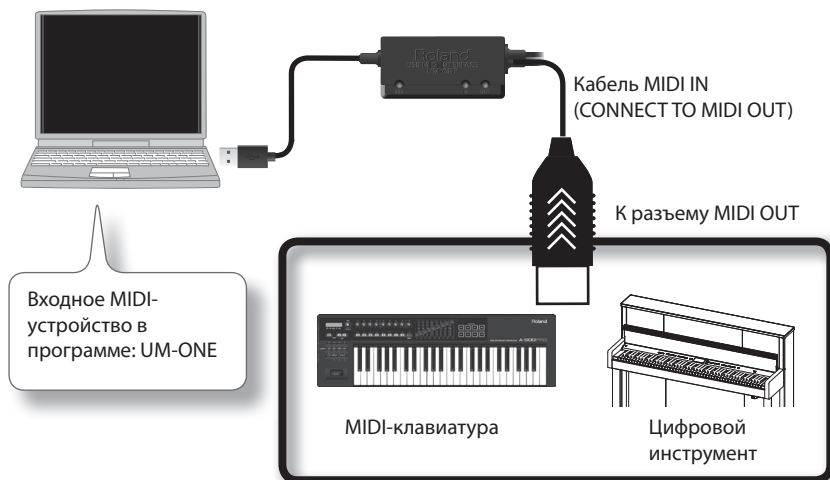
Основные операции

Замечания относительно использования программ

- Подключайте UM-ONE к компьютеру до запуска программы.
- Не отключайте UM-ONE от компьютера в процессе работы программы. Отсоединяйте UM-ONE после выхода из программы.
- Выбирайте UM-ONE в установках MIDI-устройств программы.
- UM-ONE не поддерживается в среде Mac OS X Classic. При работе с UM-ONE не используйте среду Classic.

Запись MIDI-данных, воспроизведение звуков программного синтезатора

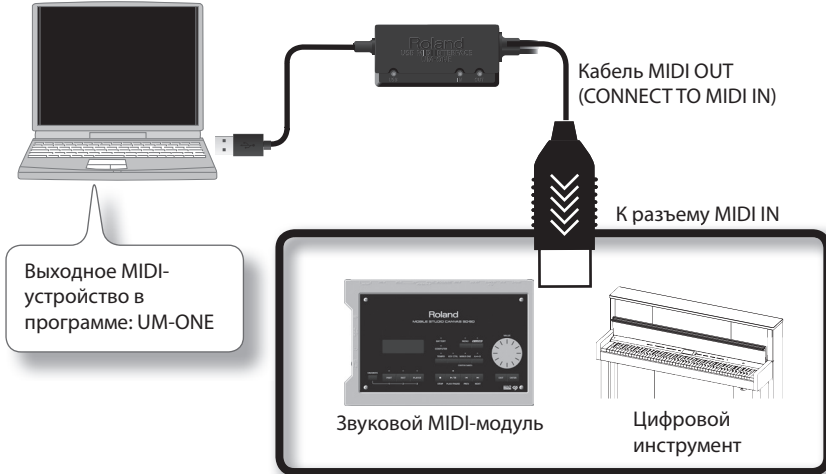
Для передачи MIDI-данных с MIDI-клавиатуры или цифрового инструмента для их записи в программу DAW или для воспроизведения звуков программного синтезатора осуществите следующую коммутацию.



* Перед коммутацией с другими устройствами обязательно установите в минимум уровни громкости, чтобы избежать повреждения аппаратуры и динамиков.

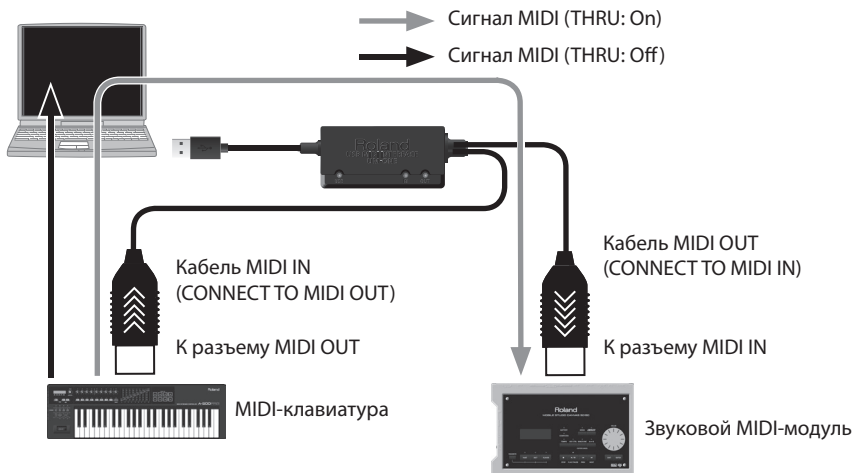
Воспроизведение MIDI-данных

Для передачи MIDI-данных из программы DAW в звуковой MIDI-модуль или программный синтезатор осуществите следующую коммутацию.



* Перед коммутацией с другими устройствами обязательно установите в минимум уровни громкости, чтобы избежать повреждения аппаратуры и динамиков.

Чтобы воспроизводить звуки MIDI-модуля с помощью MIDI-клавиатуры, включите в программе функцию MIDI THRU.



Неисправности

При возникновении проблем сначала ознакомьтесь с информацией, приведенной в данной главе. Если после выполнения изложенных ниже указаний система продолжает работать со сбоями, обратитесь в сервисный центр Roland.

Веб-сайт Roland: <http://www.roland.com/>

Проблемы с установкой драйвера

Проблема	Возможная причина	Решение
Не запускается программа установки	Не предпринимается ли попытка остановить драйвер с сетевого привода?	Установите драйвер с локального привода.
Установка драйвера невозможна	Каков уровень привилегий пользователя при входе в Windows?	Вход в Windows должен осуществляться с правами администратора. См. документацию на компьютер.
	Установку драйвера может блокировать параметр системы "Driver signing options" (Windows XP)	Измените установку "Driver Signing Options" (стр. 20).
	Возможно работают фоновые программы (например, антивирус)?	Закройте все программы перед установкой.
Ошибки в процессе установки (Windows)	Не отображает ли менеджер устройств «Other», «Unknown» или устройства с символами "?", "!" или "x"?	Повторите установку драйвера UM-ONE (стр. 22).
Сбой установки	Не работает ли компьютер от батарей?	Используйте для компьютера сетевое питание.
	Не подключены ли другие устройства USB?	Устанавливайте драйвер, отключив от компьютера все USB-устройства (кроме клавиатуры и мыши).
	Соответствует ли компьютер требуемым спецификациям USB?	Используйте хаб USB с собственным питанием.
После установки драйвера выводится сообщение "Found New Hardware Wizard" (Windows XP)	Не подключено ли устройство UM-ONE к порту USB, отличному от использованного при установке драйвера?	Если компьютер или хаб USB имеет более одного разъема USB, данное сообщение может отображаться при подключении UM-ONE к другому порту USB даже при установленном драйвере. Это не является неисправностью. Установите драйвер (стр. 11).
Перед именем устройства отображается цифра, например, "2-" (Windows)	Не подключено ли устройство UM-ONE к порту USB, отличному от использованного при установке драйвера?	В таком случае операционная система может автоматически добавить номер к имени устройства; это не является проблемой для работы с UM-ONE. Чтобы номер перед именем устройства не отображался, подключите UM-ONE к прежнему порту USB или переустановите драйвер (стр. 22).

Проблемы при использовании UM-ONE

Проблема	Возможная причина	Решение
Выбор/использование UM-ONE в программе невозможны	Установлен ли драйвер?	Установите драйвер (стр. 9).
	Горит ли индикатор USB в UM-ONE?	Проверьте коммутацию UM-ONE с компьютером. Если проблема осталась, переустановите драйвер (стр. 22).
	Отображается ли имя устройства UM-ONE?	Закройте все программы, отключите от UM-ONE кабель USB и вновь подключите его. Если это не помогло, переустановите драйвер (стр. 22).
	Не находился ли компьютер в "спящем режиме" при подключении UM-ONE?	Закройте все программы, отключите от UM-ONE кабель USB и вновь подключите его. Если это не помогло, перезагрузите компьютер.
	Не отключался ли кабель USB в процессе работы с UM-ONE?	Закройте все программы, отключите от UM-ONE кабель USB и вновь подключите его. Если это не помогло, перезагрузите компьютер.
	Не подключался ли UM-ONE в процессе загрузки компьютера?	Подключайте UM-ONE после загрузки компьютера. В некоторых компьютерах, если UM-ONE подключен до загрузки Windows, он по USB не распознается.
	Не используется ли Media Player, входящий в состав Windows? (Windows 7/Windows Vista)	В Windows 7 или Windows Vista устройство UM-ONE в качестве MIDI-устройства приложением Media Player не распознается.
	Корректны ли установки "Audio MIDI Setup"? (Mac OS X)	Проверьте Audio MIDI Setup (стр. 12).

Неисправности

Проблема	Возможная причина	Решение
Невозможны запись/воспроизведение	Установлен ли драйвер?	Установите драйвер (стр. 9).
	Корректны ли установки программного обеспечения?	Проверьте настройки используемого программного обеспечения (стр. 14, 15).
	Горит ли индикатор USB в UM-ONE?	Проверьте коммутацию UM-ONE с компьютером. Если проблема не решается, переустановите драйвер (стр. 22).
	Корректна ли коммутация кабелей MIDI IN (CONNECT TO MIDI OUT) и MIDI OUT (CONNECT TO MIDI IN)?	Подключайте кабель MIDI IN (CONNECT TO MIDI OUT) к разъему MIDI OUT, а кабель MIDI OUT (CONNECT TO MIDI IN) — к разъему MIDI IN.
	Принимает ли сигналы MIDI звуковой модуль, подключенный к выходу MIDI OUT?	Проверьте настройки звукового модуля.
	Не вошел ли компьютер в режим ожидания ("спящий режим")?	Закройте все приложения, отключите кабель USB от UM-ONE и вновь подключите его. Если это не помогло перезагрузите компьютер.
	Не отключался ли кабель USB в процессе записи или воспроизведения?	Закройте все приложения, отключите кабель USB от UM-ONE и вновь подключите его. Если это не помогло перезагрузите компьютер.
	Не подключался ли UM-ONE в процессе загрузки компьютера?	В некоторых компьютерах, если UM-ONE подключен до загрузки Windows, UM-ONE по USB не распознается. Подключайте UM-ONE после загрузки компьютера.
	Достаточна ли мощность процессора компьютера?	Остановите запись или воспроизведение и повторите операцию. Закройте все программы, отключите питание UM-ONE и вновь включите его.
Звучание нот дублируется	Не используется ли Media Player, входящий в состав Windows? (Windows 7/Windows Vista)	В Windows 7 или Windows Vista устройство UM-ONE в качестве MIDI-устройства приложением Media Player не распознается.
	Включен ли в звуковом модуле режим Local On? Включена ли в программе функция THRU?	Произведите следующие установки. Звуковой модуль: Local Off Функция THRU в программе: Off См. документацию на используемое оборудование.

Проблема	Возможная причина	Решение
Прерывания и другие проблемы при воспроизведении звука	Работают ли другие программные приложения?	Закройте неиспользуемые программы.
	Возможно, требуется обновление Windows?	Обновите ОС с узла Microsoft Corporation Windows Update или Microsoft Update.
	Возможно, требуется обновление Mac OS X Software Update?	Обновите ОС.
	Обновите драйвер материнской платы или видеодрайвер.	Можно попробовать решить проблему, обновив драйверы.
	Не установлены ли слишком старые драйверы сети LAN.	Обновите драйвер LAN. Если это не помогло, отключите сеть LAN.
	Проверьте установки схемы управления питанием.	См. стр. 20.
	Подключен ли UM-ONE к хабу USB?	Подключите UM-ONE непосредственно к порту USB компьютера.
	Проверьте установку драйвера [Lighten Load] (Windows).	См. стр. 24.
Проблемы могут возникать, если начать работать с прибором сразу же после включения компьютера или после выхода его из спящего режима.	Подождите некоторое время.	

Изменение установок компьютера

Изменение приведенных ниже установок может помочь решить ряд проблем, описанных на стр. 16 и 17.

Установка цифровой подписи драйвера (Windows XP)

Иногда установка “Driver Signing Option” может препятствовать установке драйвера. Воспользуйтесь следующей процедурой.

- 1. Откройте “Control Panel”, нажмите на [Performance и Maintenance], затем на иконку [System].**
При использовании Classic View дважды нажмите на [System].
- 2. Нажмите ярлык [Hardware] и затем нажмите [Driver Signing].**
Откроется диалоговое окно “Driver Signing Options”.
- 3. В диалоговом окне “Driver Signing Options” выберите Warn или Ignore и нажмите [OK].**
- 4. Нажмите [OK], чтобы закрыть диалоговое окно “System Properties”.**
- 5. Установите драйвер, как описано на стр. 9.**

По окончании установки драйвера можно вернуть установки цифровой подписи драйвера в исходное состояние.

Установки схемы управления питанием

Некоторые проблемы с выпадением нот или прерыванием звука можно решить, откорректировав установки схемы управления питанием компьютера.

Windows 7/Windows Vista

- 1. Откройте “Control Panel”, нажмите [System and Security] или [System and Maintenance], затем — [Power Options].**
 - При использовании Icon View в Windows 7 дважды нажмите на иконку [Power Options].
 - При использовании Classic view в Windows Vista дважды нажмите на иконку [Power Options].
- 2. В области “Select a power plan” выберите [High performance].**

3. Нажмите [Change advanced power settings].
Если [High performance] не появляется, нажмите [Show additional plans].
4. Нажмите [Change advanced power settings].
5. В панели "Power Options" на ярлыке [Advanced Settings] нажмите символ [+] для "Hard Disk", затем нажмите символ [+], чтобы открыть окно "Turn off hard disk after".
6. Нажмите [Setting] и, нажимая "стрелку вниз", выберите [Never].
7. Нажмите [OK], чтобы закрыть окно "Power Options".
8. Закройте экран "Edit Plan Settings".

Windows XP

1. Откройте "Control Panel", нажмите [Performance и Maintenance], затем — [Power Options].
При использовании Classic View дважды нажмите на иконку [Power Options].
2. Нажмите ярлык [Power Schemes] и в поле "Power Schemes" выберите [Always On].
3. Нажмите [OK], чтобы закрыть окно "Power Options Properties".

Mac OS X

Эти установки доступны не во всех версиях Mac OS X.

1. Откройте "System Preferences" и нажмите [Energy Saver].
2. Нажмите [Options].
3. Установите "Processor Performance" в [Highest].

Переустановка драйвера

Если при установке драйвера возникли проблемы, переустановите его, как описано ниже.

1. Удалите драйвер UM-ONE.
2. Повторно установите драйвер (стр. 9).

Удаление драйвера

Если драйвер установлен некорректно, компьютер может не распознавать UM-ONE. В таком случае необходимо удалить драйвер с помощью описанной ниже процедуры и повторно установить его, как описано на стр. 9.

Windows

1. Отключите UM-ONE и загрузите Windows.
Отключите все кабели USB (кроме клавиатуры и мыши).
2. Войдите в Windows под учетной записью администратора.
3. Вставьте прилагаемый диск CD-ROM в привод компьютера.
4. Дважды нажмите на файл [Uninstall] в одной из следующих папок на CD-ROM.

ОС	Папка
Windows 7	Откройте [Driver], затем [Win7]
Windows Vista	Откройте [Driver], затем [Vista]
Windows XP	Откройте [Driver], затем [XP]

5. Если откроется диалоговое окно “User Account Control”, нажмите [Yes] или [Continue].
6. После того как выведется сообщение “The installed UM-ONE Driver will be uninstalled”, нажмите [OK].
При появлении другого сообщения выполните предлагаемые в нем инструкции.
7. После того как выведется сообщение “Uninstallation was completed”, нажмите [OK] для перезагрузки Windows.

Mac OS X

1. Отключите UM-ONE и загрузите Macintosh.

Отключите все кабели USB (кроме клавиатуры и мыши).

2. Вставьте прилагаемый диск CD-ROM в привод компьютера.
3. Дважды нажмите на [Uninstaller] в одной из следующих папок на CD-ROM.

ОС	Папка
Mac OS X 10.6 и старше	Откройте [Driver], затем [10.6]
Mac OS X 10.5 и младше	Откройте [Driver], затем [10.4_10.5]

4. На экран выведется сообщение "This uninstalls UM-ONE driver from this Macintosh". Нажмите [Uninstall].

При появлении другого сообщения выполните предлагаемые в нем инструкции.

5. На экран выведется сообщение "Are you sure to uninstall the driver?". Нажмите [OK].

Откроется диалоговое окно Authenticate или "Uninstaller requires that you type your password".

6. Введите пароль и нажмите [OK].

7. На экран выведется сообщение "Uninstallation is completed". Нажмите [Restart] для перезагрузки Macintosh.

Перезагрузка компьютера может занять некоторое время.

Установка [Lighten Load] (Windows)

В диалоговом окне драйвера предусмотрена установка, влияющая на скорость обмена MIDI-данными.

- 1. Закройте все программы, использующие UM-ONE.**
- 2. Откройте “Control Panel” и установите следующий режим работы дисплея.**
 - Windows 7: Icon view
 - Windows Vista/Windows XP: Classic view
- 3. Дважды нажмите на иконку UM-ONE.**

Откроется диалоговое окно “UM-ONE Driver Settings”.
- 4. Установите флажок [Lighten Load].**
- 5. Нажмите [OK].**

Технические характеристики

UM-ONE: MIDI-интерфейс USB

Коммутация	Кабель MIDI IN (CONNECT TO MIDI OUT) x 1 (16 MIDI-каналов) Кабель MIDI OUT (CONNECT TO MIDI IN) x 1 (16 MIDI-каналов) Кабель USB
Индикаторы	USB
	MIDI IN
	MIDI OUT
Питание	От компьютера
Потребляемый ток	70 мА
Габариты	60.2 (Ш) x 30 (Г) x 14 (В) мм (без учета кабелей)
Вес	100 г (без учета кабелей)
Комплектация	Руководство пользователя CD-ROM
	(При отсутствии какого-либо элемента обратитесь к продавцу товара.)

*** В интересах усовершенствования продукции технические характеристики и/или внешний вид данного устройства могут изменяться без специального уведомления.**



Данный символ означает, что отмеченное им изделие должно утилизироваться отдельно от домашних отходов, согласно принятому в конкретной стране законодательству.

Информация

При необходимости ремонта обращайтесь в ближайший техцентр Roland по адресу:

Roland

Roland Music

Дорожная ул., д. 3, корп.6

117 545 Москва, Россия

Тел: (495) 981-4967