

# Korg MM-2

## Руководство пользователя

*Миниатюрный метроном*

*Официальный и эксклюзивный дистрибьютор компании Korg на территории России, стран Балтии и СНГ — компания A&T Trade.*

*Данное руководство предоставляется бесплатно. Если вы приобрели данный прибор не у официального дистрибьютора фирмы Korg или авторизованного дилера компании A&T Trade, компания A&T Trade не несет ответственности за предоставление бесплатного перевода на русский язык руководства пользователя, а также за осуществление гарантийного сервисного обслуживания.*

© ® A&T Trade, Inc.

## Гарантийное обслуживание

По всем вопросам, связанным с ремонтом или сервисным обслуживанием миниатюрного метронома MM-2, обращайтесь к представителям фирмы Korg — компании A&T Trade.  
Телефон для справок (095) 796-9262; e-mail: synth@attrade.ru

# M e t r o G n o m e



## Содержание

<b>Техника безопасности</b> . . . . .	<b>2</b>
<b>Установка батарей</b> . . . . .	<b>3</b>
<b>Удаление батарей</b> . . . . .	<b>3</b>
<b>Установка MM-2 в ухе</b> . . . . .	<b>3</b>
<b>Удерживающая клипса</b> . . . . .	<b>4</b>
<b>Замена цветной прокладки</b> . . . . .	<b>4</b>
<b>Эксплуатация</b> . . . . .	<b>4</b>
<b>Спецификации</b> . . . . .	<b>5</b>

# Техника безопасности

## Размещение

Эксплуатация прибора в описанных ниже условиях может привести к выходу его из строя.

- Прямое попадание солнечных лучей.
- Повышенная температура или влажность.
- Загрязненное, пыльное помещение.
- Интенсивная вибрация.
- Близость магнитных полей

## Питание

Обязательно выключайте питание метронома по окончании эксплуатации. При длительном хранении удаляйте батарею из метронома во избежание ее протекания.

## Интерференция с другим электронным оборудованием

Использование радио- и телевизионного оборудования в непосредственной близости от метронома может привести к возникновению интерференции. В связи с этим, эксплуатацию метронома осуществляйте на достаточном расстоянии от вышеперечисленного оборудования.

## Эксплуатация

Не прикладывайте чрезмерных усилий при манипуляциях с регуляторами. Это может привести к выходу их из строя.

## Уход

Пыль с внешних поверхностей прибора следует удалять чистой сухой тряпочкой. Использование жидких моющих средств, таких как бензол или растворитель, а также горючих полиролей запрещается.

## Хранение руководства

После прочтения данного руководства, пожалуйста сохраняйте его для дальнейшего использования.

## Попадание инородных тел внутрь корпуса прибора

Не оставляйте рядом с инструментом емкости с жидкостью. Не допускайте попадания металлических предметов внутрь корпуса инструмента. Попадание влаги внутрь прибора может привести к поломке, возгоранию или поражению электрическим током.

## Радиомагнитное излучение

Оборудование прошло тестовые испытания и соответствует требованиям, накладываемым на цифровые приборы класса "В" согласно части 15 правил FCC. Эти ограничения разработаны для обеспечения надежной защиты от интерференции при инсталляции оборудования в жилых помещениях. Прибор генерирует, использует и способен излучать электромагнитные волны и, если установлен и эксплуатируется без соблюдения приведенных рекомендаций, может вызвать помехи в работе радиосистем. Тем не менее нет полной гарантии, что при отдельных инсталляциях прибор не будет генерировать радиочастотные помехи. Если прибор влияет на работу радио- или телевизионных систем (это проверяется включением и отключением прибора), то рекомендуется предпринять следующие меры:

- Переориентируйте или расположите в другом месте принимающую антенну.
- Разнесите на возможно большее расстояние прибор и приемник.
- Включите прибор в розетку, которая находится в цепи, отличной от цепи розетки приемника.
- Проконсультируйтесь с дилером или квалифицированным телевизионным мастером.

Несанкционированная модификация оборудования пользователем может привести к лишению права на гарантийное обслуживание данного оборудования.

## Декларация соответствия европейским стандартам CE

Маркировка CE на приборах компании Korg, работающих от сети и выпущенных до 31 декабря 1996 года означает, что они удовлетворяют требованиям стандартов EMC Directive (89/336/ЕЕС) и CE mark Directive (93/68/ЕЕС). Приборы с этой маркировкой, выпущенные после 1 января 1997 года, кроме перечисленных стандартов удовлетворяют еще и требованиям стандарта Low Voltage Directive (73/23/ЕЕС).

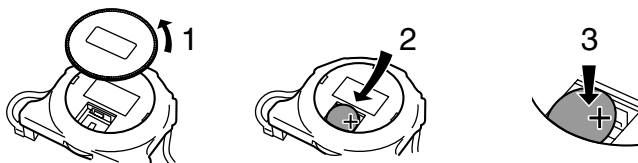
Маркировка CE на приборах компании Korg, работающих от батарей, означает, что они удовлетворяют требованиям стандартов EMC Directive (89/336/ЕЕС) и CE mark Directive (93/68/ЕЕС).

### **Важное замечание для потребителей**

Изделия KORG разработана согласно точным спецификациям и требованиям по напряжению для каждой страны. Эти изделия имеют гарантию дистрибьютера KORG только в стране покупки. Все изделия KORG, не имеющие гарантийной квитанции или серийного номера, освобождаются от гарантийных обязательств и технического обслуживания со стороны производителя / дистрибьютера. Это требование необходимо для защиты прав потребителя и его безопасности.

## **Установка батарей**

1. Переместите крышку влево и снимите ее.
2. Вложите батарею положительным (+) контактом вверх.
3. Нажмите на батарею для посадки ее на место, и прижмите ее держателем.



*Во избежание повреждения прибора, не прилагайте излишних усилий при установке батареи.*

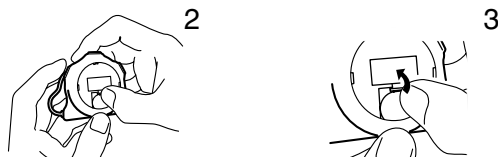
4. Установите крышку на место.

При отсутствии отображения какой-либо информации на дисплее, батарея требует замены.

При замене батарей, удалите старую и удерживайте кнопку Mode в течение нескольких секунд до установки новой.

## **Удаление батарей**

1. Переместите крышку влево и снимите ее.
2. Удерживайте ММ-2 обеими руками, как показано на рисунке.
3. Пальцем нажмите держатель батареи и выньте ее.



*Во избежание повреждения прибора, не прилагайте излишних усилий при нажатии на держатель.*

## **Установка ММ-2 в ухе**

1. Разместите ММ-2 дисплеем к ладони и откройте удерживающую клипсу.
2. Расположите клипсу вокруг уха.

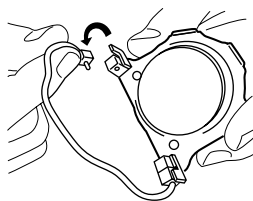
Наиболее устойчивое положение зависит от формы и размеров ушной раковины. Изменяйте угол для нахождения наиболее удобного для вас положения.

3. Убедитесь, что клипса надежно удерживает ММ-2 напротив ушного канала.



## Удерживающая клипса

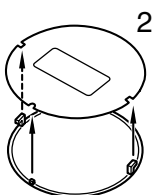
Если удерживающая клипса нуждается в чистке, осторожно снимите ее и аккуратно протрите сухой тканью.



## Замена цветной прокладки

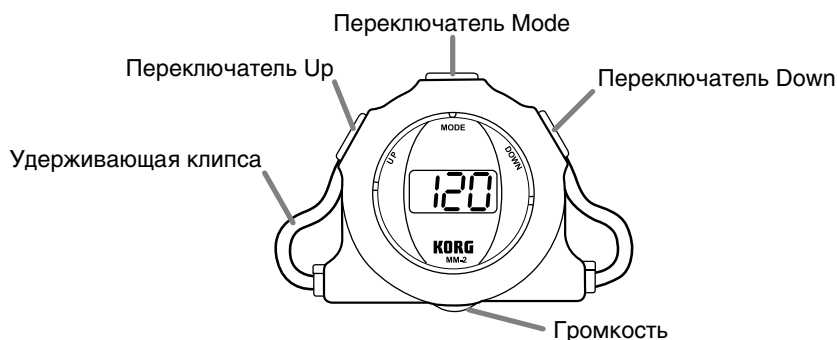
Прокладка внутри крышки может быть заменена на имеющую другой цвет.

1. Переместите крышку влево и снимите ее.
2. Переверните крышку, совместите прорези цветной прокладки с выступами крышки и нажмите на прокладку для помещения ее на место.



3. Установите крышку на место.

## Эксплуатация



1. Включите питание нажатием переключателя Mode и удерживанием его в течении 2 секунд. Метроном автоматически установится в режим Tempo.
2. Используя переключатели Up/Down выберите необходимый темп.
3. Для настройки громкости вращайте регулятор громкости.

*Устанавливайте комфортную громкость. Вы будете слышать звук даже в минимальном положении регулятора громкости.*

4. Нажатием переключателя Mode установите режим Beat. MM-2 переключится в режим размера. Переключателями Up/Down установите размер.

Для возврата в режим Tempo, еще раз нажмите переключатель Mode.




5. Отключение питания метронома осуществляется нажатием и удерживанием в течении 2 секунд переключателя Mode.

*Для предотвращения повреждения слуха избегайте использования метронома в течение длительного периода времени.*

*В случае нарушения правильной работы дисплея откройте отсек батареи, нажмите и удерживайте переключатель Mode в течение 1-2 секунд и затем установите отсек батареи в исходное положение. При отсутствии индикации режимов на дисплее замените элемент питания метронома.*

# Спецификации

**Темп** (39 шагов): 40, 42, 44, 46, 48, 50, 52, 54, 56, 58, 60, 63, 66, 69, 72, 76, 80, 84, 88, 92, 96, 100, 104, 108, 112, 116, 120, 126, 132, 138, 144, 152, 160, 168, 176, 184, 192, 200, 208 ударов в минуту (BPM)

**Размер:** 0, 2, 3, 4, 5, 6, 7,  ,  , 

**Точность темпа:** ±2%

**Динамик:** пьезоэлектрический

**Элемент питания:** литиевая батарея напряжением 3 В (CR1216 в комплекте поставки)

**Продолжительность работы от одной батареи:** до 100 часов (постоянная работа при темпе 120, размере 4)

*Поставляемая батарея служит для проверки и может иметь меньший срок службы.*

**Габариты** (Ш x Г x В): 76 x 24 x 50 мм

**Вес:** 19 г (с батареей)

Комплект поставки: руководство пользователя, 1 литиевая батарея CR1216, 1 цветная наклейка, 1 ушная прокладка

*Установки темпа и размера запоминаются даже после отключения питания. Однако, при замене батареи, эти установки возвращаются к заводским значениям (темп = 120, размер = 4).*

*Примечание: изменение характеристик с целью их улучшения осуществляется без специального уведомления.*

# KORG