

Цифровая ударная установка

Руководство по эксплуатации



MEDELI

РОЯЛЬ
Санкт-Петербург

официальный дистрибьютор
Medeli в России

Поздравляем!

Благодарим Вас за приобретение данного модуля управления цифровой ударной установкой. Данное устройство было разработано для осуществления более легкой и простой игры на ударных инструментах. Перед использованием инструмента, пожалуйста, ознакомьтесь с данным руководством.

Правильное обращение с ударной установкой

Хранение

- Не подвергать прибор следующим условиям во избежание его деформации, обесцвечивания или других более серьезных повреждений
- Прямое воздействие солнечных лучей
- Действие высоких температур (не хранить рядом с источником тепла или в автомобиле в светлое время суток)
- Повышенная влажность

Электропитание

- Убедитесь в использовании подходящего адаптера переменного тока, а также в том, что напряжение, указанное на розетках в Вашей стране, соответствует входному напряжению, указанному на этикетке адаптера переменного тока.
- Поставьте силовой переключатель в положение «OFF/ВЫКЛ», если прибор не используется
- Сетевой адаптер должен быть удален из электрической розетки, если прибор не используется длительное время.
- Выключайте сетевой адаптер из розетки во время грозы.
 - Не допускайте подключения сетевого адаптера к тем же розеткам, к которым подключены приборы с высокой энергоемкостью, такие как электронагревательные приборы или печи. Также не используйте многополюсные адаптеры, так как это может привести к снижению качества звука, ошибкам в работе системы и возможному повреждению.

При подсоединении прибора поставьте силовой переключатель в положение OFF /ВЫКЛ

- Во избежание повреждения инструмента или других приборов, к которым он подключен, поставьте переключатели всех необходимых приборов в положение OFF/ВЫКЛ перед тем, как соединять/разъединять провода.

Обращение и транспортировка

- Не применяйте избыточную силу к элементам контроля, соединениям или другим деталям прибора.
- Всегда разъединяйте провода, крепко держась за вилку, а не тяните за провод.
- Перед перемещением инструмента отсоедините все провода.
- Механические удары, вызванные падением, ударением или установкой тяжелых предметов на инструмент, могут привести к образованию царапин на корпусе и более серьезным повреждением.

Очистка

- Чистите прибор с помощью чистой мягкой тканевой салфетки.
- Для удаления глубоко въевшихся загрязнений используйте увлажненную тканевую салфетку.
- Ни в коем случае не используйте очищающие средства, такие как спирт или растворитель.
- Не ставьте виниловые предметы на верхнюю поверхность устройства (винил может прилипнуть к поверхности и обесцветить поверхность).

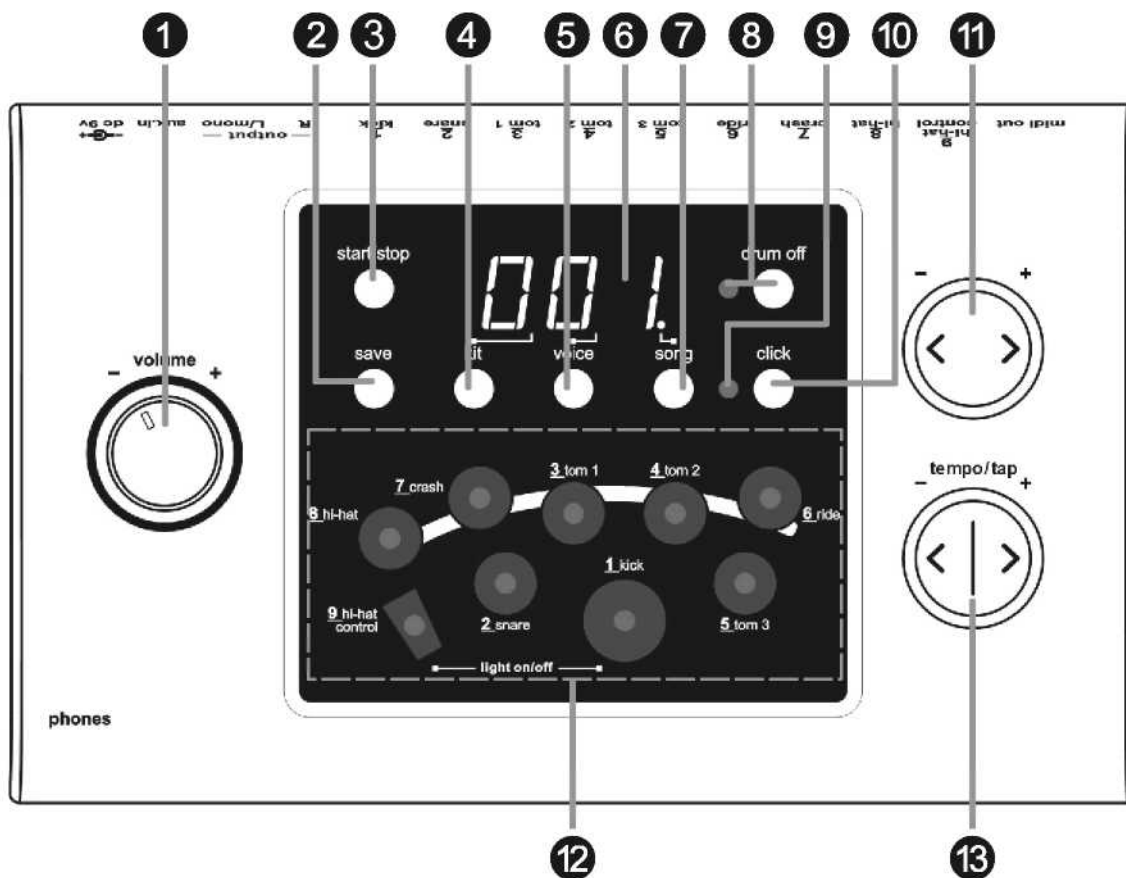
Электрические помехи

- Данный прибор работает на основе электрической схемы и может привести к возникновению помех при нахождении на близком расстоянии от радио- или телеприемников. В этом случае передвиньте инструмент подальше от оборудования, которое подвержено помехам.

Пульт управления	4
- Передняя панель	4
- Задняя панель	5
- Боковая панель	5
Настройка	6
- Подсоединение пэдов и педалей	6
- Подсоединение устройства MIDI	7
- Подсоединение аудиотехники	7
- Подсоединение проигрывателя CD-дисков (Дополнительное гнездо для подключения).....	7
- Подключение наушников	7
- Подсоединение источника питания.....	7
Функции	8
- Подключение электропитания	8
- Настройка уровня громкости.....	8
- Выбор набора ударных инструментов	8
- Использование метронома	8
Воспроизведение песен	9
- Выбор песни	9
- Прослушивание песни	9
- Регулировка громкости воспроизведения песни	9
- Регулировка темпа воспроизведения песни	9
- Функция выстукивания темпа.....	10
- Отключение ударного звука	10
- Воспроизведение со звуком метронома	10
- Использование функции освещения	10
Создание набора ударных инструментов пользователем	11
- Настройка звука ударной установки.....	11
- Настройка громкости звука пэда.....	11
- Сохранение настроек для Вашего набора музыкальных инструментов.....	11
Спецификация	12
Список звуков	13
Список заданных наборов ударных инструментов	15
Список песен	15
Карта внедрения MIDI	16

Пульт управления

Передняя панель



1 Кнопка регулирования громкости

Используется для контроля уровня громкости звука в выходе наушников и линейном выходе. Для увеличения громкости поверните по часовой стрелке, для уменьшения - против часовой стрелки.

2 Кнопка [сохранить]

Сохранить текущие настройки инструмента для пользовательского набора.

3 Кнопка [старт/стоп]

Начать или прекратить проигрывание песни.

4 Кнопка [набор]

Отображает № набора

5 Кнопка [песня / громкость]

Отображает номер песни или уровень громкости.

6 Светодиодный дисплей

Отображает параметры текущего режима меню.

7 Кнопка [песня / громкость]

Отображает номер песни или уровень громкости музыкального сопровождения.

8 Кнопка [отключение ударного звука]

Данная кнопка используется для включения или выключения ударного сопровождения песни.

9 Индикатор ударов

Удары метронома или проигрывание песни

10 Кнопка [звук метронома/click]

Включение или выключение метронома.

11 Кнопки [+] и [-]

Эти кнопки используются для изменения настроек номера набора, звука, песни и регулирования уровня громкости пэда.

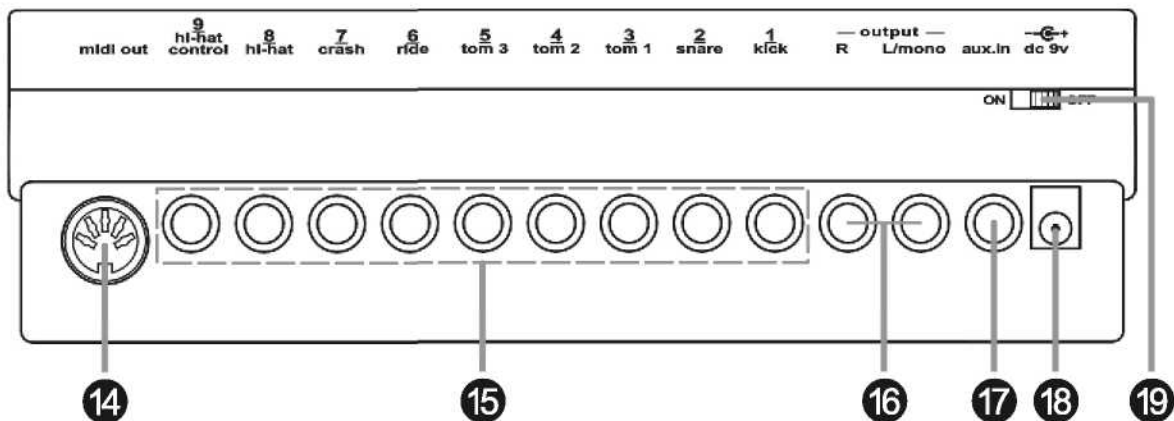
12 Кнопки и индикаторы выбора пэда

Выберите действующий пэд и отрегулируйте громкость пэда. При нажатии одной из кнопок, загорается соответствующий индикатор.

13 Кнопки [темп - / +] и [стук]

Изменение текущего темпа.

Задняя панель



14 Выходное гнездо MIDI

Соединение с внешним звуковым модулем

15 Входное гнездо запуска

Соединение с пэдами, тарелками, системой управления хай-хет, ударным триггером.

16 Гнезда звукового выхода (R, L/моно)

Соединение с усилителем или звуковой системой. Для монофонического звукового выхода используйте разъем L/моно.

17 Дополнительное гнездо для подключения

Соединение с внешним источником звука.

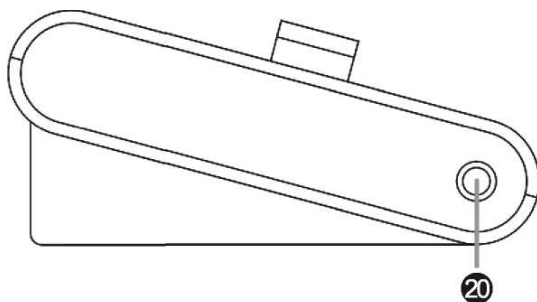
18 Гнездо подключения питания (9В постоянного тока)

Подключите сетевой адаптер к данному разъему.

19 Выключатель электропитания

Включение/выключение прибора

Боковая панель



20 Гнездо для подключения наушников

Подключите стерео наушники к данному разъему .
(Подсоединение наушников не должно приглушать звуковой выход)

Внимание!

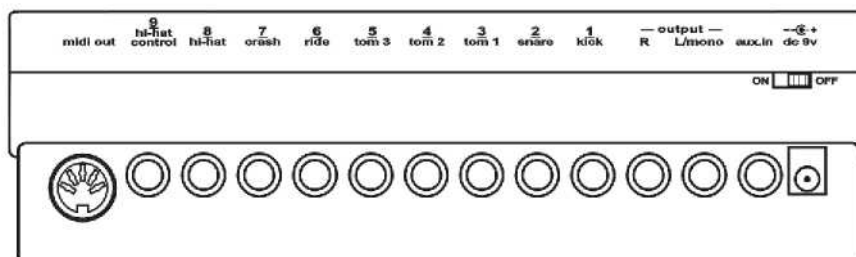
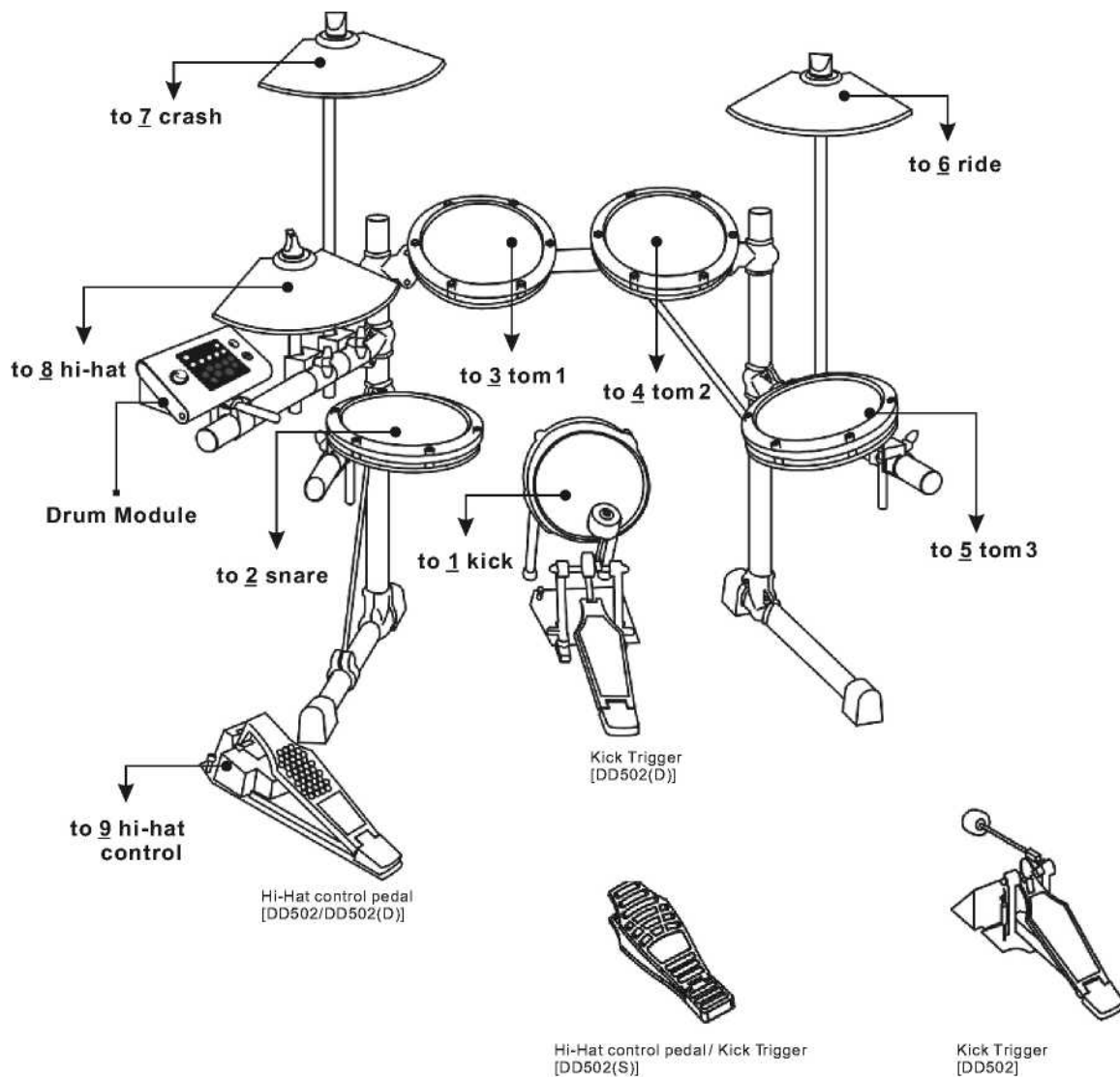
Во избежание электрического удара и повреждения инструмента перед подключением убедитесь, что барабан и все сопутствующие приборы ОТКЛЮЧЕНЫ от источников электропитания.

Подсоединение пэдов и педалей

Используя предоставленные провода, подсоедините все входные гнезда запуска, расположенные на задней панели модуля и убедитесь, что каждая подушка соединена с соответствующим входным гнездом запуска.

Внимание:

1. Звук удара пэда хай-хета контролируется педалью хай-хета. Также, как и при игре на настоящем наборе ударных инструментов пэд хай-хет функционирует как «открытый хай-хет».
2. Эффективная ударная зона пэда тарелки (подвесная тарелка или хай-хет) расположена рядом с краем пэда, в отличие от других пэдов.

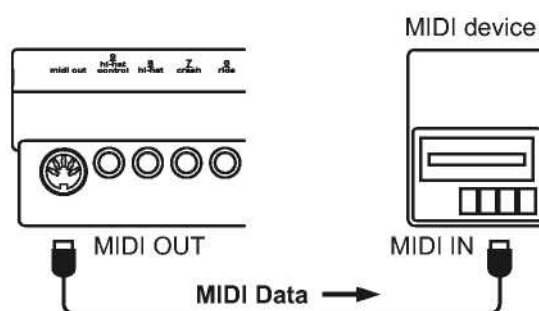


Подсоединение устройства MIDI

Ознакомьтесь с данной информацией, если Вы используете внешний звуковой модуль или MIDI-сенсор.

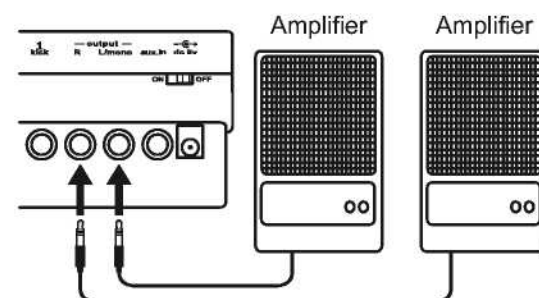
Передача данных MIDI Data

1. Используйте провод MIDI для соединения выходного отверстия MIDI /MIDI OUT jack на ударной установке с входным отверстием MIDI/MIDI IN на внешнем устройстве MIDI.
2. Ударная установка будет выводить все MIDI коды, генерируемые ударами пэдов или нажатием педалей, через выходной разъем MIDI. Однако исключается щелканье и MIDI-коды в песнях.



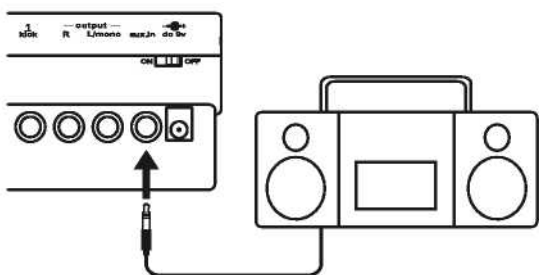
Подсоединение аудиотехники

1. Если Вы хотите слушать звук с усилителем, соедините усилители с выходными разъемами L/MONO и R, расположенными на задней панели устройства. (Для монофонического воспроизведения используйте разъем L/MONO; для воспроизведения в режиме «стерео», подсоедините оба разъема L/MONO и R.)
2. Громкость регулируется с помощью кнопки регулирования громкости.



Подсоединение проигрывателя CD-дисков и т.д. (Дополнительное гнездо для подключения)

1. Аудиовыход CD-дисков или другого источника звука, подсоединяемый к дополнительному гнезду для подключения, расположенному на задней панели, может использоваться совместно со звуком барабана. Данная функция удобна тем, что позволяет Вам играть на барабане и слушать любимую песню.
2. Громкость внешнего сигнала регулируется с помощью кнопки регулирования громкости.



Подключение наушников

Дополнительный комплект стерео наушников может быть подключен к гнезду для подключения НАУШНИКОВ, расположенному на боковой поверхности модуля ударной установки.

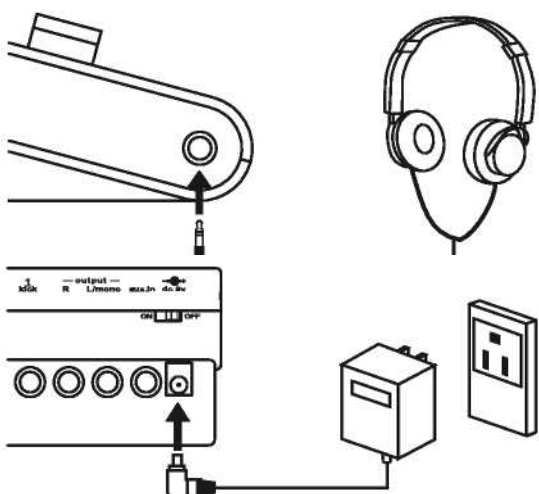
* Отрегулируйте громкость до нужного уровня.

Подсоединение источника питания

Убедитесь, что прибор ОТКЛЮЧЕН от источника питания и подсоедините силовой адаптер к входному гнезду постоянного тока на задней панели устройства.

Внимание:

1. Для предотвращения повреждения динамиков, усилителя и ударного модуля, поверните кнопку регулирования громкости на минимальное значение перед подключением электропитания.
2. Убедитесь, что прибор отключен от источника питания при соединении ударной установки с внешними устройствами.

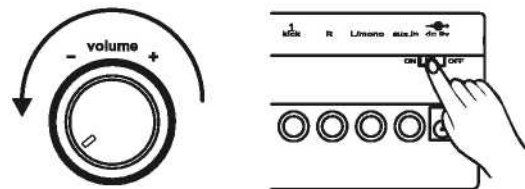


ФУНКЦИИ

Подключение электропитания

После того, как Вы выполнили все подключения, поверните кнопку регулирования громкости налево (минимальное значение громкости) перед подключением электропитания.

Для включения питания установите силовой переключатель в положение "on"/ «выкл». На дисплее отображается номер песни и загорается индикатор с номером.



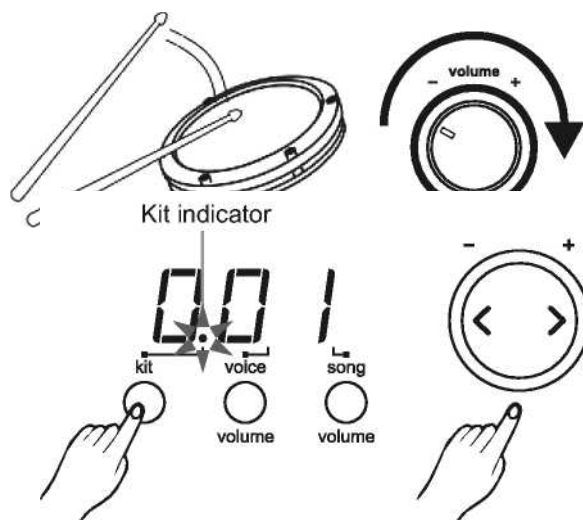
Настройка уровня громкости

Ударяя пэд, плавно поворачивайте кнопку регулирования громкости до нужного уровня громкости.

Выбор набора ударных инструментов

Модуль снабжен 20-ю (001-020) предварительно заданными наборами ударных инструментов и 10-ю пользовательскими наборами (021-030). (Справочный перечень звуков: стр 14.)

1. Нажмите кнопку [набор]
Появляется номер действующего набора и загорается индикатор набора.
2. Нажмите кнопки [+] или [-] для выбора номера набора ударных инструментов (001 - 020), который Вы хотите использовать.



Использование метронома

1. Нажмите кнопку [звук метронома/click] для запуска метронома. Индикатор ударов начнет мигать и будет воспроизводиться звук щелканья.
2. Нажмите кнопки [темп +] или [темп -] для настройки ударов метронома.
3. Повторно нажмите кнопку [звук метронома/click] для остановки метронома.

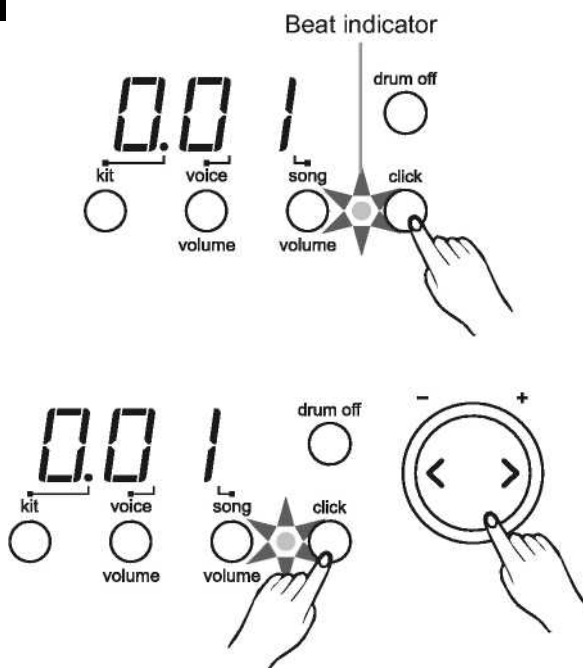
Настройка уровня громкости звука метронома

Нажмите и удерживайте кнопку [звук метронома/click] и нажмите кнопки [+] или [-] для регулировки уровня громкости звука метронома, метроном будет играть автоматически.

*При использовании метронома:

Метроном немедленно прекращает функционировать при нажатии и удерживании кнопки [звук метронома/click] и нажатии кнопок [+] или [-].

*Уровень звука метронома будет задан по умолчанию при включении прибора.



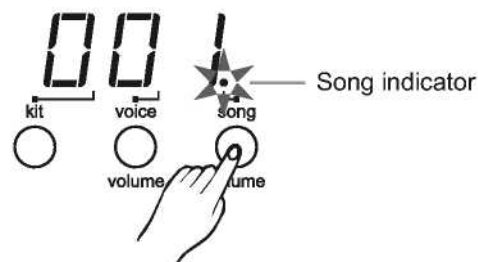
Воспроизведение песен

Выбор песни

Данный ударный модуль содержит 50 заранее запрограммированных песен.

Внимание: После включения прибора настройка заданных песен находится на значении 001.

1. Нажмите кнопку [песня / громкость] .
Загорается индикатор песен и отображается номер текущей песни.
2. Нажмите кнопки [+] или [-] для выбора песни и ее прослушивания.
Песни с номерами 001 – 050 являются заранее заданными.
(Справочный перечень песен: стр. 14.)

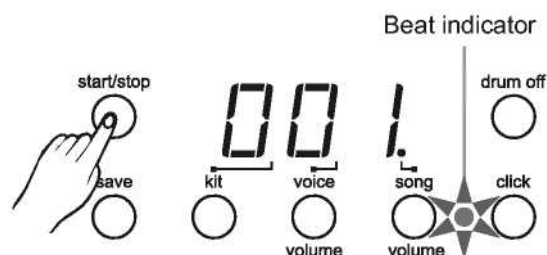


Прослушивание песни

1. Нажмите кнопку [старт/стоп], после чего индикатор ударов начнет мигать.
2. После отсчета начнется воспроизведение песни сначала.
Воспроизведение песни прекратится после ее окончания. Вы можете остановить воспроизведение песни, нажав кнопку [старт/стоп].

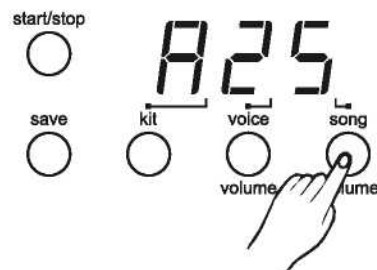
* Индикатор определенного пэда мигает при первом ударе каждого такта.

Внимание: Индикатор определенного пэда перестает мигать при одновременном нажатии кнопок [хай-хет] и [удар].



Регулировка громкости песни

1. Нажмите кнопку [песня/громкость] для выбора уровня громкости песни. На экране отобразится значение: "АХХ".
(ХХ = величина уровня, 00 до 31)
2. Нажмите кнопки [+] ил [-] для регулировки уровня громкости песни ил аккомпанемента.



Регулировка темпа воспроизведения песни

1. Нажмите кнопку [темп +] или [темп -]. На экране отображается текущее значение темпа.
2. Нажмите кнопку [темп +] или [темп -] для увеличения/уменьшения темпа (значения темпа изменяются от 30 до 280).

* Нажмите и удерживайте кнопки [темп +] или [темп-] для изменения настроек при высоком темпе воспроизведения.

* Нажмите кнопки [темп +] и [темп -] одновременно для установки значения темпа, заданно по умолчанию.

Внимание: В течение 2-х секунд после прекращения удерживания кнопки [Темп] на дисплее отображается номер выбранной Вами песни или набора вместо значения темпа.



Функция выстукивания темпа

Данная функция позволяет задавать темп песни посредством выстукивания такта на пэде.

1. Нажмите кнопку [стук/tap]. На дисплее отображается текущее значение темпа.
2. Стучите по пэду в темпе, который Вы хотите задать. Стучите по пэду 4 раза. Выявляются только 2 последних удара, которые задаются как нужная скорость воспроизведения.
3. Песня будет воспроизводиться в темпе, который Вы задали. При воспроизведении песни Вы не можете изменить темп с помощью данной функции.

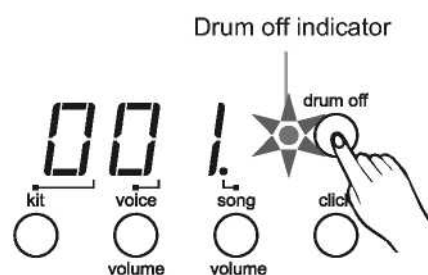
* Данная функция может воспроизводиться на любом пэде.



Отключение ударного звука

1. Нажмите кнопку [отключение ударного звука/drum off]. Загорается индикатор отключения ударного звука. Активируется функция отключения ударного звука.
2. Нажмите кнопку [старт/стоп] для воспроизведения песни. Ударный звук не будет воспроизводиться во время проигрывания песни.
3. Для отмены функции отключения ударного звука повторно нажмите кнопку [отключение ударного звука/drum off]. Индикатор отключения ударного звука погаснет.

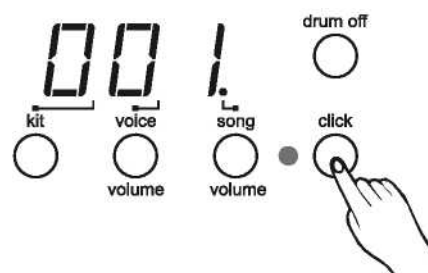
* Функция отключения ударного звука может использоваться во время воспроизведения песни.



Воспроизведение со звуком метронома

1. Нажмите кнопку [звук метронома/click] для активации работы метронома. Он будет воспроизводиться в определенном темпе.
2. Для остановки метронома повторно нажмите кнопку [звук метронома/click].

Внимание: Звук метронома не прекратится автоматически при окончании песни, если Вы не нажмете кнопку [звук метронома/click].

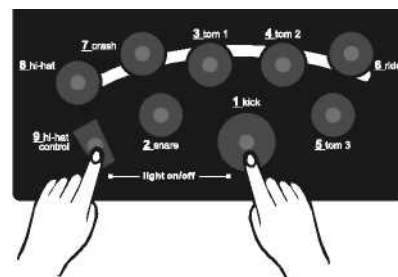


Использование функции освещения

Функция освещения при игре предоставляет Вам возможность играть или учиться игре на ударной установке при воспроизведении запрограммированной песни. Выберите номер песни, которую Вы хотите научиться играть.

1. Нажмите кнопку [отключение ударного звука].
2. Нажмите кнопку [старт/стоп] для начала воспроизведения песни.
3. Ударяйте пэды в соответствии с мигающими индикаторами пэдов или нажмите педаль хай-хета или ударяйте педаль большого барабана в тот момент, когда горят соответствующие индикаторы.

* При воспроизведении песни Вы можете изменять темп (скорость) воспроизведения или использовать функцию стука для настройки желаемого темпа песни.



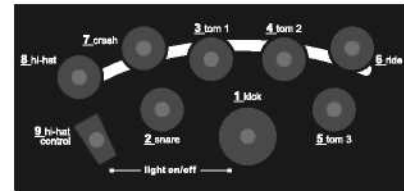
* Нажмите кнопки [регулирование хай-хета] + [ударить] для выключения всех индикаторов пэдов. Повторно нажмите кнопки [регулирование хай-хета] + [ударить] для включения всех индикаторов пэдов.

Создание набора ударных инструментов пользователем

Настройка звука ударной установки

Модуль оснащен 215 ударными звуками высокого качества, которые могут быть установлены для любого пэда барабана, 3-х тарелок, регулятора хай-хета и большого барабана. Таким образом, Вы можете создавать свой набор ударных инструментов, воспроизводящий нужные Вам звуки. (Справочный перечень звуков: стр 13.). Номера набора 021-030 используются для сохранения пользовательских настроек для набора ударных инструментов.

1. Нажмите кнопку [звук].
Загорается индикатор звука и на дисплее отображается звуковой номер данного пэда.
2. Нажмите кнопку [пэд] или ударьте по пэду, который Вы хотите настроить. Загорается индикатор пэда, и на дисплее отображается текущий звуковой номер данного пэда.
3. Нажимайте кнопки [+] или [-] для выбора номера звука, который Вы хотите присвоить.
4. Повторите шаг 2 и 3 для настройки другого пэда или большого барабана.



Клавиши пэдов

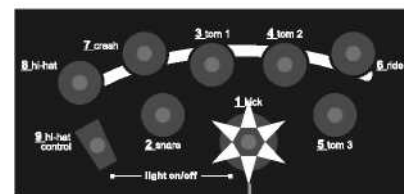
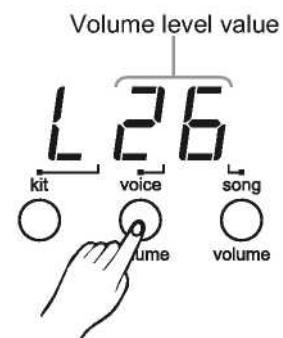
Настройка громкости звука пэда

Данный модуль позволяет Вам регулировать громкость любого звука, воспроизводимого ударной установкой, что, в свою очередь, позволяет Вам регулировать индивидуальный уровень громкости пэда или большого барабана.

1. Нажмите кнопку [звук/ громкость] для выбора уровня громкости.
На дисплее отображается значение: " L XX". (XX = значение уровня, от 00 до 31)

Загорается индикатор пэда и на дисплее отображается текущий уровень громкости действующего пэда.

3. Нажмите кнопку [ПЭД] или ударьте пэд, который Вы хотите настроить.
4. Нажмите кнопку [+/-] для увеличения или уменьшения уровня громкости. При регулировке ударяйте соответствующий пэд и контролируйте уровень звука до достижения необходимого уровня громкости.
5. Повторите шаги 3 и 4 для настройки уровня громкости других звуков пэда.



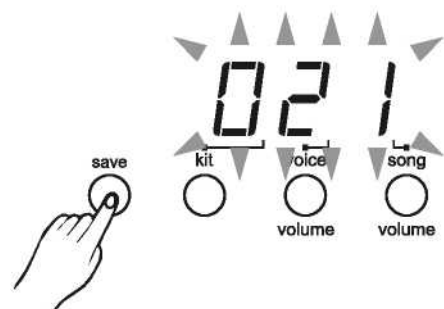
Индикатор пэда

Сохранение настроек для Вашего набора ударных инструментов

По завершении настройки Вашего набора ударных инструментов, необходимо сохранить настройки в модуле, иначе настройки не сохранятся при выключении прибора.

1. Нажмите кнопку [сохранить].
На дисплее появится и мигает номер набора 021.
2. Нажмите клавиши [+] или [-] для настройки номера данного набора (021-030) для сохранения Вашего набора в памяти модуля.
3. Снова нажмите кнопку [сохранить]. Номер набора перестает мигать на дисплее.

Внимание: Для отмены сохранения нажмите кнопку [звук]. Если возникла ошибка, на дисплее появится сообщение "Err/Ошибка".



Пэды для

барабанной устновки: 4 пэда для барабанной установки, 3 пэда для тарелок, 1 управляющая педаль хай-хет тарелок, 1 ударный триггер

Звуки: 215 звуковых сигналов

Наборы ударных

инструментов: 20 заранее заданных наборов, 10 наборов, задаваемых пользователем

Песни: 50 запрограммированных песен

Элементы

управления: ВЫКЛЮЧАТЕЛЬ ЭЛЕКТРОПИТАНИЯ, КНОПКИ
«СТАРТ/СТОП», «СОХРАНИТЬ», «НАБОР»,
«ЗВУК/ГРОМКОСТЬ», «ПЕСНЯ/ГРОМКОСТЬ»,
«ОТКЛЮЧЕНИЕ БАРАБАНОВ», «ЗВУК МЕТРОНОМА»,
ТАРЕЛКИ ХАЙ-ХЕТ, ПОДВЕСНЫЕ ТАРЕЛКИ, МАЛЫЙ
БАРАБАН, ТОМ1, ТОМ2, ТОМ3, УДАР, ЗВУК + / -, ТЕМП + / -,
СТУК

Дисплей: Светодиодный дисплей

Соединения: Разъем MIDI OUT

Управляющая педаль хай-хет тарелок
Хай-хет
Подвесной барабан (Crash)
Подвесной барабан (Ride)
Малый барабан
Том 1
Том 2
Том 3
Удар
Разъем (R&L/МОНО)
Дополнительный вход

Источник питания: Сетевой адаптер (9В постоянного тока)

СПИСОК ЗВУКОВ

№.	Наименование				
	Акустический большой барабан	054	RowDrum 1	107	Tom-T 3 L
		055	RowDrum 2	108	Tom-T 3 F
001	BD Head	056	RowDrum 3	109	Tom-EI 4
002	Real BD 1			110	Tom-EI 3
003	Real BD 2			111	Tom-EI 2
			Электронный малый барабан		
004	Real BD 6	057	SD-Ana 2	112	Tom-EI 1
005	BD Std 1	058	SD-Ana 6		
006	BD Std 2	059	SD-Ana 7		Тарелки
007	Room BD 1	060	SD-Ana 11	113	Crash Std
008	Room BD 2	061	SD-Danc 5	114	Crash Brt
009	LoBD	062	SD-Danc 6	115	Crash St 2
010	Rock BD 1	063	SD-Elec	116	SftCrash
011	Rock BD 3	064	Syn-SD 1	117	Crash St 3
012	Rock BD 4	065	Syn-SD 7	118	CrashSht
013	BD-Var 3	066	Syn-SD 8	119	CrshThin
014	BD-Var 5	067	Syn-SD 11	120	Crash Rev
015	Big Drum 1	068	Cool-SD 1	121	Crash Rol
016	Big Drum 2	069	HD-SD 1	122	Crash St 4
		070	Brush 1	123	RideBel 1
	Электронный большой барабан	071	Brush 2	124	RK Ride 2
017	BD-Analg	072	Brush 3	125	RideBStd
018	MrDance 1	073	Brush 5	126	Splash C 1
019	MrDance 2	074	Brush 7	127	Cymbel 2
020	MrDance 5	075	Brush 8	128	Cymbel 3
021	Lo-BD 1	076	Brush 10	129	BigGong 1
022	Lo-BD 2	077	Brush 13	130	BigGong 2
023	Hard BD 3			131	B.Cymb1 1
			Акустический том-том	132	B.Cymb1 2
		07	Tom-Std 5	133	S.Cymb1 2
		079	Tom-Std 3	134	S.Cymb 2 M
		080	Tom-Std 2	135	SmalGong
		081	Tom-Std 1		Хай-хет
		082	Tom-Jaz M	136	H.H Cls 1
		083	Tom-Jaz F	137	H.HCl3
		084	Tom-Brs H	138	H.H Cls 4
		085	Tom-Brs M	139	H.H Opn 1
		086	Tom-Brs L	140	H.HCNor
		087	Tom-Brs F	141	RK HHcls
		088	Tom-BRK H	142	H.H Opn 3
		089	Tom-BRK M	143	Open HH 2
		090	Tom-BRK L	144	Open HH 3
		091	Tom-BRK F	145	Open HH 4
		092	Tom-Rom 6	146	RK HHOpn
		093	Tom-Rom 5	147	Open HH 7
		094	Tom-Rom 4	148	HH ped1 1
		095	Tom-Rom 3	149	HH ped1 2
		096	Tom-Rom 2	150	Ana Hh 1
		097	Tom-Rom 1		Ударные
		098	Tom-Rm 2 L	151	Agogo-1
		099	Tom-Rm 2 F	152	Agogo-2
			Электронный том-том	153	Bell Tre
		100	TomH-A	154	Bongo Hi
		101	Tom-A 5	155	Bongo Lo
		102	Tom-A 4	156	Cabasa 1
		103	Tom-A 3	157	Cabasa 2
		104	Tom-A 2	158	Castanet
		105	Tom-A 1	159	ClapA
		106	Tom-T 1 M		
				160	Clavis 1
				161	Clavis 2
				162	Conga-Hi
				163	Conga-M 1
				164	Conga-M 2
				165	Conga-3
				166	Conga-4
				167	Conga-5
				168	CowBell 1
				169	CowBell 2
				170	Cuica H
				171	Cuica L
				172	Fsnap
				173	Guiro 1
				174	Guiro 2
				175	HiQ
				176	JingBell
				177	Maracas 1
				178	Maracas 2
				179	MetroBel
				180	MetroClk
				181	Scrach
				182	Shake
				183	Surdo 1
				184	Surdo2
				185	Tabla 1
				186	Tabla 2
				187	Tabla 3
				188	Tabla 4
				189	TalkD
				190	TalknDrD
				191	TalknDrU
				192	TalknDrV
				193	Tambouri
				194	TimbleH
				195	TimbleL
				196	TimblePH
				197	TimblePL
				198	Triangle
				199	TriagMut
				200	VibrSlap
				201	Whistal
				202	XfadeTri
				203	Smallwod
				204	BoardDr 1
				205	BoardDr 2
				206	LotusBrd
				207	BanbuBrd
				208	South Ban
				209	B.WdFish
				210	S.WdFis 1
				211	S.WdFis 2
				212	S.WdFis 3
				213	S.WdFis 4
				214	ImpacBel
				215	ImpaBel M

Список наборов ударных инструментов

№.	Наименование	№.	Наименование
001	Standard 1	11	Jazz
002	Standard 2	12	Brush 2
003	Dance 1	13	Dance Stick
004	Jazz Latin	14	Orchestra
005	Room 1	15	Drum & Bass
006	Electric	16	House
007	Brush	17	Rhythm& Blues
008	Room Stick	18	Ungle
009	Latin 1	19	China LuoGu
010	Latin 2	20	Oriental 1

Список песен

№	Наименование	Ритм	№	Наименование	Ритм
001	Guitar	4/4	026	Reggae	4/4
002	Accordion Fusion	4/4	027	Shuffle 1	4/4
003	FolkPop	4/4	028	Rhythm& Blues 3	4/4
004	Rock	4/4	029	Rock'N' Roll	4/4
005	Blues	4/4	030	8 Beat 4	4/4
006	Newage	4/4	031	8 Beat 2	4/4
007	Reggae Funk	4/4	032	16 Beat	4/4
008	Drum& Bass	4/4	033	March	4/4
009	Pop 8 Beat	4/4	034	Latin 6	4/4
010	Dance	4/4	035	Funk3	4/4
011	Drk-2	4/4	036	Fusion2	4/4
012	Pop3	4/4	037	Rock'N' Roll2	4/4
013	Pop 5	4/4	038	Hard Rock 3	4/4
014	Jazz 1	4/4	039	Rock Pop 2	4/4
015	Rhythm& Blues4	6/8	040	Funk1	4/4
016	Ballad 1	4/4	041	Funk4	4/4
017	Ballad 2	4/4	042	Jazz3	6/8
018	Ballad 4	4/4	043	Dance 1	4/4
019	Ballad 5	4/4	044	Dance2	4/4
020	Ballad 6	4/4	045	Mambo	4/4
021	Waltz	3/4	046	Rhythm& Blues 1	4/4
022	Slow Rock	6/8,9/8	047	Rhythm& Blues2	4/4
023	Rock Pop 4	4/4	048	Ballad 3	4/4
024	Latin 4	4/4	049	Jing Opera	4/4
025	Latin 5	4/4	050	Chinese Rhythm	2/4

Карта внедрения MIDI

Назначение		Передано	Примечания
Основной канал	по умолчанию изменяется	10 ch X	
Режим	По умолчанию сообщения изменены	X X *****	
Номер нот:	Чистый звук	0-127 *****	
Чувствительность	Включение нот Выключение нот	O 9nH,V= 1 -127 X (9nH.V=0)	
Корректировка	Клавиш Каналов	X X	
Модуляция звука		X	
Перемена режима управления	0 1 5 6 7 10 11 64 65 66 67 80 81 91 93 120 121 123	X X X X X X X X X X X X X X X X X X X	Коммутация банков Модуляция Скорость портаменто Ввод данных Громкость Стереопанорама Экспрессия Сустейн-педаль Портаменто ВКЛ/ВЫКЛ Средняя педаль Левая педаль Программа реверберации Хорус программа Уровень реверберации Уровень хоруса Режим выключения звука Контроллер инициализации системы Режим выключения нот
Изменение программы:	True #	X X	
Система	Особая	X	
Общесистемное сообщение	: Местоположение в сонге : Выбор сонга : мелодия	X X X	
Синхронизация системы	: Тактовый синхронизатор : Команды	X X	
Доп. Сообщения	: ВКЛ/ВЫКЛ клавиатуры : Режим выключения нот : динамическое восприятие : сброс	X X X X	

O: ДА

X: НЕТ

