

**M-AUDIO**

# Oxygen Series

Руководство пользователя

## 1 Введение

Поздравляем Вас с приобретением MIDI-клавиатуры M-Audio серии Oxygen. Midi-клавиатуры серии Oxygen включают в себя технологию DirectLink, обеспечивающую поддержку программного обеспечения формата Digital Audio Workstations (DAW), в который, к примеру, входит Pro Tools 8. При помощи данной технологии DAW автоматически привязывает контроллеры клавиатуры к соответствующим функциям в DAW.

При использовании данной MIDI-клавиатуры, USB соединение обеспечивает как передачу MIDI сигнала так и питание самого устройства. Все клавиатуры серии Oxygen не требуют дополнительной установки драйверов и автоматически распознаются Вашей операционной системой. Просто подключите устройство к компьютеру, используя идущий в комплекте usb кабель, и переведите выключатель питания на самом устройстве в положение ON.

## 2 Комплектация

В комплект поставки клавиатуры серии Oxygen входят:

- ▶ Midi-клавиатура Oxygen
- ▶ Кабель USB
- ▶ Руководство пользователя
- ▶ Диск

### 3 Технические характеристики

- ▶ 25, 49 или 61 чувствительных к нажатию полноразмерных клавиш
- ▶ Автоматическое назначение функций клавиш под используемое программное обеспечение
- ▶ Кнопки транспонирования/октавного сдвига
- ▶ 2 кнопки переключения между дорожками
- ▶ 9 слайдеров(1 на модели Oxygen 25); MIDI назначаемые
- ▶ 9 кнопок (только на моделях Oxygen 49/61); назначаемые
- ▶ 8 назначаемых вращающихся регуляторов; назначаемые
- ▶ Контроллеры Pitch Bend и Модуляции wheels; назначаемые
- ▶ 6 кнопок управления проигрыванием; назначаемые
- ▶ Вход для Sustain педали; назначаемый
- ▶ 10 редактируемых ячеек памяти
- ▶ 3 цифровых ЖК дисплея
- ▶ USB 2.0 порт (совместимый с USB 1.1)

### 4 Минимальные системные требования

Информация о минимальных системных требованиях расположена как на обратной стороне коробки с клавиатурой серии Oxygen, так и на официальном сайте M-Audio ([www.m-audio.com](http://www.m-audio.com)).

### 5 Первое включение

Все клавиатуры серии Oxygen не требуют дополнительной установки драйверов и автоматически распознаются Вашей операционной системой. Просто подключите устройство к компьютеру, используя идущий в комплекте usb кабель, и переведите выключатель питания на самом устройстве в положение ON.

#### ***Пользователи Windows, которые планируют:***

- *Использовать клавиатуру с двумя и более DAW одновременно*

*или*

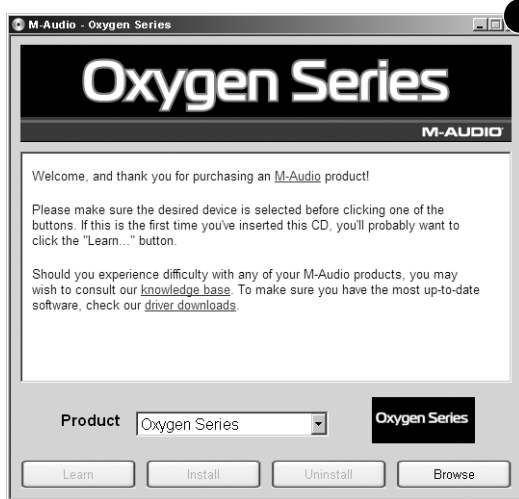
- *Одновременно с клавиатурой подключить к порту USB другие аудио устройства*

*...для корректной работы устройства должны скачать последнюю версию драйверов с официального сайта производителя  
[www.m-audio.com](http://www.m-audio.com)*

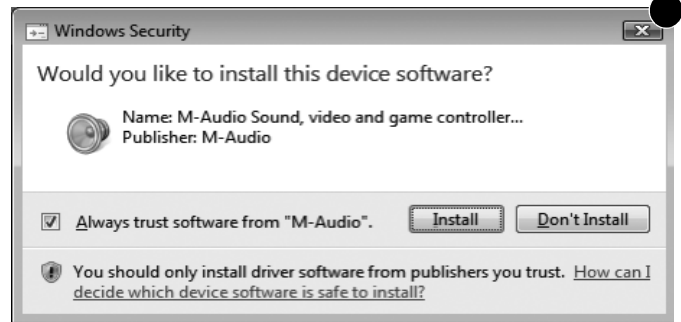
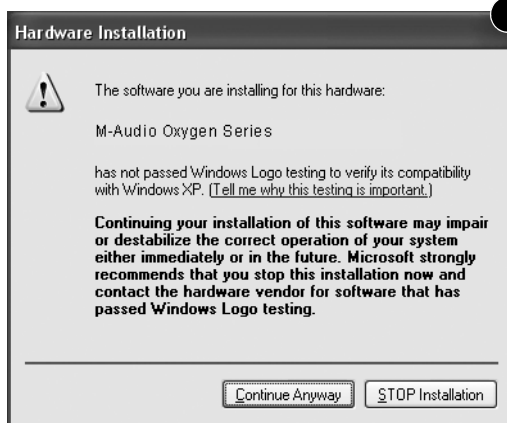
**Windows 7 и Windows Vista. Инструкция по установке**

**Внимание:** Перед установкой убедитесь что клавиатура отключена от компьютера. Ниже будет указан момент когда следует подключить клавиатуру к компьютеру.

1. Установите последнюю версию драйверов для клавиатур серии Oxygen, следуя нижеприведенным инструкциям:
  - ▶ Скачайте последнюю версию драйверов для клавиатур серии Oxygen, перейдя в раздел Support > Drivers на сайте [www.m-audio.com](http://www.m-audio.com). По завершении процесса загрузки - откройте установочный файл.
  - ▶ Выберите "Oxygen Series" в появившемся окне и нажмите кнопку "Install."

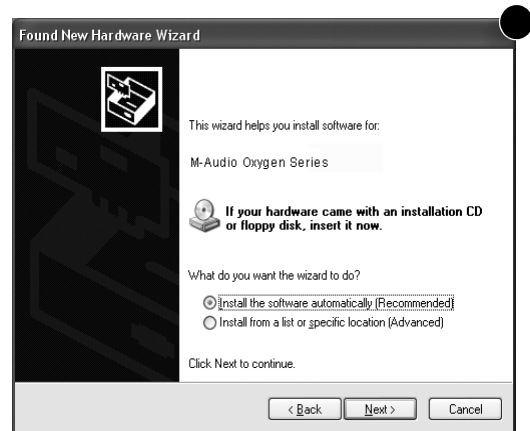
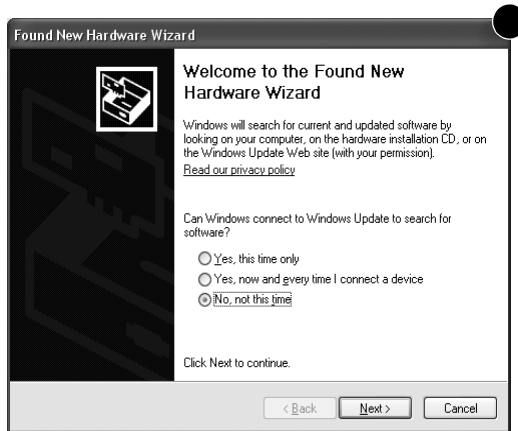


2. В процессе установки следуйте инструкциям инсталлятора. В процессе установки могут появляться предупреждения о том что драйвер не прошел проверку Windows Logo или же Вас могут спросить разрешаете ли программе вносить изменения в компьютер. В обоих случаях следует согласиться.



3. Как только процесс инсталляции завершится, нажмите кнопку "Finish."
4. Присоедините Вашу клавиатуру Oxygen к компьютеру через USB порт. Если Вы используете операционную систему Windows Vista - ваша клавиатура готова к использованию. Если Вы используете Windows 7, выполните действия 5-8.

5. При подключении клавиатуры, Windows XP спросит Вас, не хотите ли Вы искать драйверы в интернете. Выберите "Нет, не в этот раз" и нажмите "Далее"
6. Windows 7 выдаст сообщение о распознанном устройстве. Выберите "Установить автоматически" и нажмите "Next." 5



7. Как только установка будет завершена нажмите кнопку "Finish." Если Вы получили уведомление о еще одном новом устройстве - повторите шаги 5-7.
8. Как только установка будет завершена, Вы увидите сообщение "Новое устройство установлено и готово к использованию".

### Mac OS X Инструкции по установке

Уже имеющиеся в операционной системе Mac OS X драйверы обеспечивают полную поддержку всех функций клавиатуры Oxygen. Это означает что для использования клавиатуры M-Audio Вам не потребуются скачивать дополнительное программное обеспечение - просто подключите свою клавиатуру к компьютеру при помощи идущего в комплекте провода USB.

Так как midi-клавиатура серии Oxygen не способна самостоятельно издавать звуки, нажатие любой из клавиш приведет к отправке MIDI сигнала на компьютер, указывая когда и как должна звучать нота. Затем, выбранный Вами в DAW музыкальный инструмент сгенерирует звук, исходя из команды, полученной от MIDI клавиатуры серии Oxygen. За последующей информацией обратитесь к руководству выбранной Вами DAW.

## 6 DirectLink / Поддержка DAW

DirectLink автоматически определяет положение большинства контроллеров и их количество (зависит от модели Oxygen) и связывает их с интерфейсом выбранной Вами DAW, к примеру Pro Tools 8.

### **Установка**

Для корректной работы технологии DirectLink Вам будет необходимо установить программное обеспечение именно под Вашу DAW. Список поддерживаемых DAW и ссылки на DirectLink к ним находятся на сайте [www.m-audio.com](http://www.m-audio.com), скачайте и сохраните на компьютере подходящий Вашей DAW файл. Как только файл будет сохранен, запустите его, предварительно закрыв Вашу DAW программу.

1. Завершите работу DAW программы
2. Скачайте и сохраните инсталлятор DirectLink под Вашу DAW
3. Двойным кликом запустите скачанный инсталлятор DirectLink
4. Следуйте инструкциям по установке

### **Настройка DAW**

Как только установка всех файлов DirectLink будет завершена, Вам необходимо будет настроить свою DAW. В случае каждой конкретной DAW, процесс настройки различен. Пожалуйста используйте инструкцию, идущую в комплекте с DirectLink. Пользователи Pro Tools могут использовать инструкцию, приведенную ниже.

#### **DirectLink Настройка под Pro Tools 8:**

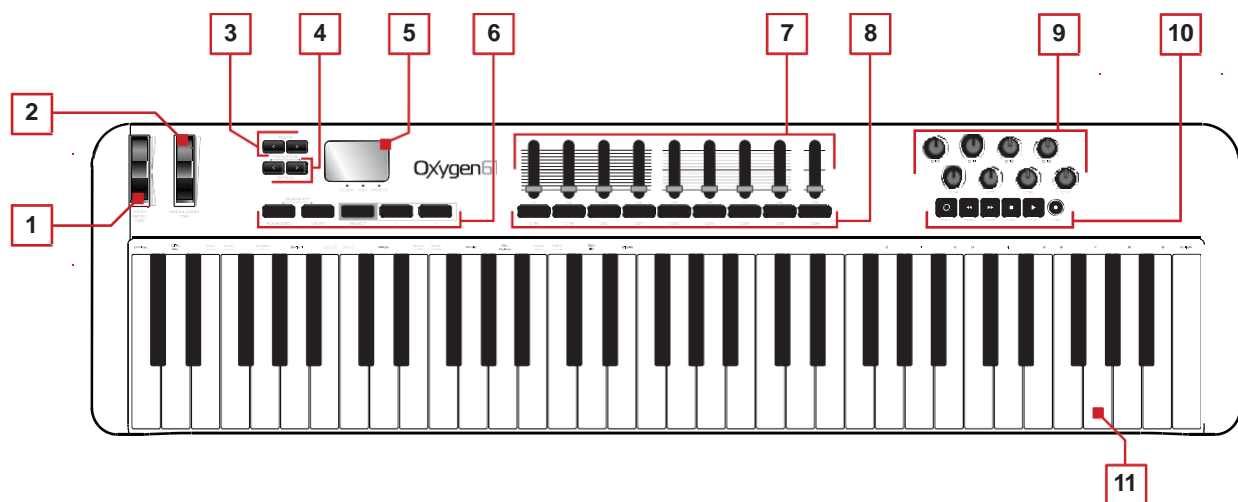
(Для отличных от Pro Tools DAW пожалуйста используйте инструкцию, идущую в комплекте с DirectLink? который Вы можете скачать с сайта [www.m-audio.com](http://www.m-audio.com)).

1. Запустите Pro Tools
2. Выберите "Peripherals" из меню Setup
3. Выберите "MIDI Controllers" во вновь открывшемся окне
4. Выберите первый "Type" и во всплывшем меню "M-Audio Keyboard"
5. Выберите первый "Receive From" из выплывающего меню и выберите "Oxygen 49 In"
6. Выберите "Send To" и во всплывшем меню "Oxygen 49 Out"
7. Убедитесь, что "8" выбрано в всплывающем меню "# Ch's" и нажмите "OK" для закрытия окна

#### **Загрузка Preset 10 (DirectLink Preset) на Вашу клавиатуру Oxygen:**

1. Нажимайте на клавиатуре кнопку "Select" пока указатель на ЖК дисплее не покажет красную точку над словом "PRESETS"
2. Выберете номер Preset при помощи кнопок "-" и "+" пока на ЖК мониторе не высветится "P10."

## 7 Описание кнопок и разъемов



### **O DirectLink:**

*Будучи установленным, DirectLink автоматически определяет положение большинства контроллеров и их количество (зависит от модели Oxygen) и связывает их с интерфейсом выбранной Вами DAW,*

### **Top Panel**

#### **1. Pitch Bend Wheel:**

Регулятор смены высоты тона. Настраиваемый через DAW.

#### **2. Modulation Wheel:**

Назначаемый как в DAW, так и непосредственно на клавиатуре контроллер.

**3. Кнопки переключения трека:**

Левая кнопка переключения трека (<) выбирает предыдущий трек в DAW.

Правая кнопка переключения трека (>) выбирает следующий трек в DAW.

**4. Кнопки транспонирования/октавного сдвига:**

Кнопки транспонирования/октавного сдвига используются для сдвига октав и, как следствие, увеличения количества проигрываемых нот.

**5. Жк дисплей****6. Функциональные кнопки**

Все клавиатуры серии Охуген имеют 5 функциональных кнопок. Функция каждой кнопки подписана на корпусе устройства.

**7. Слайдеры:**

Охуген 49 и 61 имеют 9 слайдеров. Охуген 25 - один слайдер.

**8. Кнопки слайдеров:**

Охуген 49 и 61 имеют 9 кнопок слайдеров. Нажатие кнопок приглушает звучание трека присвоенного тому или иному слайдеру

**9. Регуляторы:**

Все клавиатуры Охуген имеют 8 настраиваемых регуляторов.

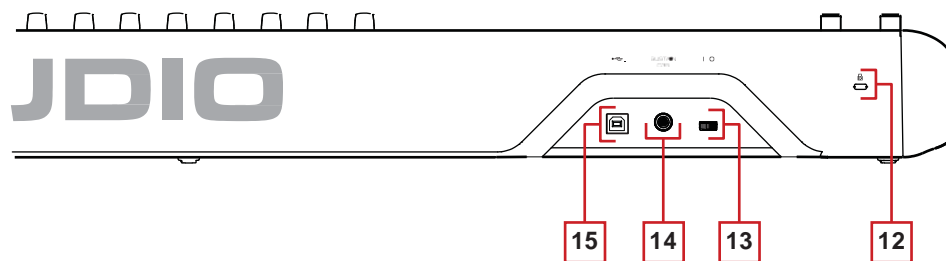
**10. Транспортная панель:**

Все клавиатуры Охуген имеют 8 транспортных кнопок.

Эти кнопки выполняют функции перемотки трека, остановки, начала проигрывания, зацикливания.

**11. Клавиатура**



**Задняя панель****12. Kensington® замок**

Разъем для защиты от воров.

**13. Переключатель питания****14. Разъём для подключения sustain педали (не идет в комплекте)****15. USB Port:**

Порт USB 2.0 обеспечивает как передачу MIDI сигнала так и питание самого устройства.

