

# LAudio

**ПРОФЕССИОНАЛЬНАЯ БЕСПРОВОДНАЯ  
МИКРОФОННАЯ СИСТЕМА**

**Модель PR01-М/PR01-Н  
Модель PR02-М/PR02-Н**

**РУКОВОДСТВО ПО ЭКСПЛУАТАЦИИ**

## ПРЕДУПРЕЖДЕНИЕ: ПРОЧТИТЕ ДАННЫЕ ИНСТРУКЦИИ, ПРЕЖДЕ ЧЕМ ИСПОЛЬЗОВАТЬ УСТРОЙСТВО

- ♦ Используйте только поставляемые в комплекте источник и шнур питания. Если Вы не знаете параметры питания в сети общего пользования, свяжитесь с дилером или местным поставщиком электроэнергии.
- ♦ Не отламывайте клемму заземления от шнура питания.
- ♦ Не пытайтесь поставить на предохранитель «жучка» или использовать предохранитель другого номинала.
- ♦ Не пытайтесь ремонтировать устройство самостоятельно, так как снятие крышек может подвергнуть Вас опасности электрошока и другим рискам.
- ♦ Позвольте квалифицированным специалистам заняться ремонтом.  
Ремонт необходим в том случае, если устройство каким-либо образом было повреждено, например если был поврежден штепсель или шнур питания, в устройство попала жидкость или посторонние объекты, устройство было подвержено воздействию дождя или сырости, не функционирует нормально или было уронено.
- ♦ Не удаляйте средства безопасности с поляризованного штепселя или штепселя с заземлением. Поляризованный штепсель это штепсель, один из щупов которого шире другого (*при питании от 110 вольт*). Штепсель с заземлением оснащен двумя щупами и одним хвостовиком заземления. Широкий щуп и третий хвостовик сделаны для безопасности. Если поставляемый в комплекте штепсель не подходит к розетке питания, проконсультируйтесь с электриком по поводу замены розетки.
- ♦ Не пользуйтесь усилителем в сырых или влажных условиях.
- ♦ Шнур питания следует отключить от розетки, если Вы не пользуетесь устройством в течение долгого промежутка времени.
- ♦ Не наступайте на шнур и избегайте перегибов, особенно близко к штепселю и гнезду устройства.
- ♦ Когда приборный или сетевой штепсель используются для выключения устройства, выключатель самого устройства останется в положении **ВКЛЮЧЕНО**.

## ОБЩАЯ ИНФОРМАЦИЯ

Спасибо за то, что вы приобрели беспроводную микрофонную систему LAudio. Поздравляем вас с этим выбором!

## ТЕХНИЧЕСКОЕ ОБСЛУЖИВАНИЕ И БЕЗОПАСНОСТЬ

1. Пожалуйста, внимательно прочитайте приведенные ниже инструкции перед эксплуатацией оборудования и сохраните руководство для использования в будущем.
2. Протирайте только сухой тряпкой и убедитесь, что питание выключено.
3. Пожалуйста, не помещайте приемник близко к металлической поверхности или к любому цифровому оборудованию.
4. Приемник должен быть установлен на расстоянии 1 м от земли. Старайтесь не приближать его к стенам. Чтобы получить достаточную вентиляцию, расстояния между оборудованием и объектами вокруг него должны быть не менее 20 см.
5. Сотовые телефоны и двухстороннее беспроводное оборудование будут мешать передаче аудио. Передатчик и приемник должны располагаться вдали от этих устройств или любых скрытых источников помех.
6. Оборудование должно избегать прямых солнечных лучей, высокой влажности или попадания воды.
7. Не используйте оборудование в условиях высокой температуры и высокой влажности. Рабочая температура для обеспечения нормальной работы системы должна быть  $-5^{\circ}\text{C}\sim 45^{\circ}\text{C}$ .
8. Используйте только аксессуары, указанные производителем.

## УПРАВЛЕНИЕ РЕСИВЕРОМ

1. Подключите блок питания разъему DC на задней панели ресивера.
2. Подключите аудио кабель к выходному разъему XLR или 6,3мм на задней панели ресивера.
3. Включите питание, нажав кнопку POWER.

## УСТАНОВКА ИДЕНТИФИКАЦИОННОГО КОДА СИСТЕМЫ

Уникальный идентификационный код системы устанавливается на заводе, но на всякий случай, если соединение между передатчиком и приемником потеряно, его можно легко восстановить, следуя приведенным ниже инструкциям.

### Портативный передатчик

1. Выключите приемник, нажмите кнопку выбора частоты, а затем одновременно нажмите кнопку питания и удерживайте их нажатыми, пока дисплей не начнет мигать.
2. Когда дисплей начнет мигать, включите приемник.
3. Снова нажмите кнопку выбора частоты на передатчике, и ваша система будет готова к использованию.
4. Повторите ту же процедуру с другим передатчиком, чтобы синхронизировать оба канала.

### Нательный передатчик

1. Выключите приемник, нажмите кнопку выбора частоты, а затем одновременно включите ручку переключателя и удерживайте ее нажатой, пока дисплей не начнет мигать.
2. Когда дисплей начнет мигать, включите приемник.
3. Снова нажмите кнопку выбора частоты на передатчике, и ваша система будет готова к использованию.

**ВНИМАНИЕ!** При установке приемника соблюдайте следующие правила:

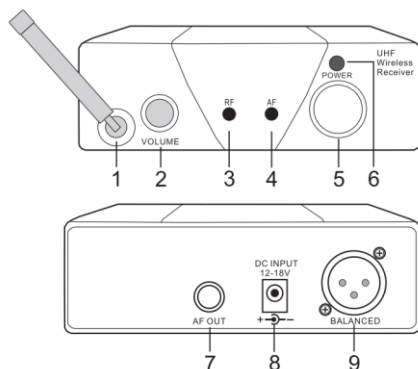
1. Приемник должен находиться на расстоянии 1 метра от земли.
2. Приемник должен находиться на расстоянии 1 метра от стены.
3. Вытяните антенну, чтобы обеспечить производительность приема.

## УПРАВЛЕНИЕ ТРАНСМИТТЕРОМ

1. Откройте крышку отсека элементов питания, установите 2 батарейки по 1,5В.
2. Включите микрофон.
3. Включите ресивер, нажмите кнопку выбора частоты, ресивер автоматически установит рабочую частоту (если система синхронизирована).
4. Если напряжение батареек низкое, экран начнет мигать. Необходимо заменить батарейки.
5. Пожалуйста, вынимайте батарейки, если не собираетесь пользоваться микрофоном продолжительное время.

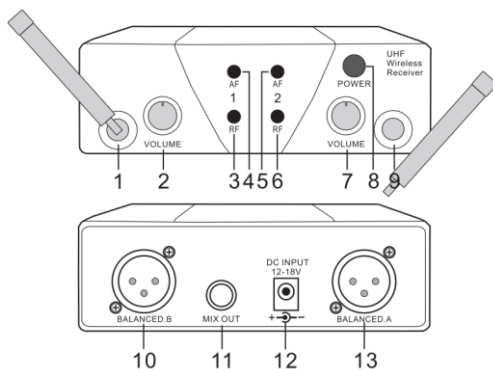
## ВНЕШНИЙ ВИД РЕСИВЕРА

### PR01-M, PR01-H



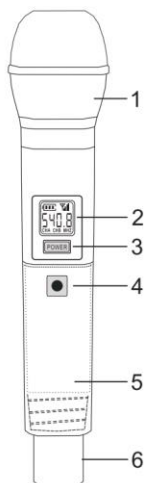
1. Антенна
2. Регулятор громкости
3. Индикатор сигнала
4. Индикатор звука
5. Выключатель питания
6. Индикатор питания
7. Аудио выход
8. Разъем блока питания
9. Аудио выход XLR

### PR02-M, PR02-H



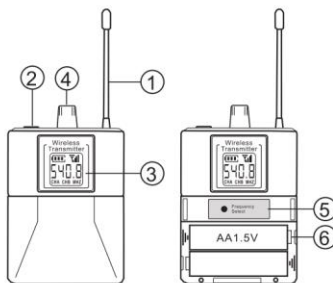
1. Антенна канала А
2. Регулятор громкости канала А
3. Индикатор сигнала RF канала А
4. Индикатор сигнала AF канала А
5. Индикатор сигнала RF канала В
6. Индикатор сигнала AF канала В
7. Регулятор громкости канала В
8. Выключатель питания
9. Антенна канала В
10. Аудио выход XLR канала В
11. Аудио выход микшера 6,3мм
12. Разъем блока питания
13. Антенна канала А

# МИКРОФОН



## Микрофон

1. Капсюль
2. Дисплей
3. Инфракрасный датчик
4. Выключатель питания элементов питания
5. Крышка отсека элементов питания
6. Встроенная антенна



## Нательный блок

1. Антенна
2. Разъем микрофона
3. Дисплей
4. Регулятор мощности/громкости
5. Кнопка выбора частоты
6. Крышка отсека батареек



## Дисплей

1. Индикатор сигнала RF
2. Индикатор уровня батареек
3. Индикатор выбранной частоты
4. Индикатор канала A/B

## ТЕХНИЧЕСКИЕ ХАРАКТЕРИСТИКИ

Параметр	Модель	PR01-M, PR01-H, PR02-M, PR02-H
<b>Общие функции</b>		
Несущая частота		УКВ 600МГц~638МГц
Динамический диапазон		>97дБ
Стабильность частоты		<±20ppm
Искажения		<1%
Чувствительность		50Гц-17кГц ±3дБ
Аудио выход		0~400мВ
<b>Ресивер</b>		
Рабочее напряжение		Постоянное 12-18В
Потребляемая мощность		2Вт
Соотношение Сигнал/Шум		>90дБ
Коэффициент зеркальных помех.		>80дБ
Коэффициент соседних помех		>80дБ
Чувствительность приема		>5дВu (SINAD=20дБ)
<b>Трансмиттер</b>		
Мощность трансмиттера		15мВт
Частотный диапазон		FM
Максимальное отклонение		±50кГц
Паразитное излучение		50дБ
Напряжение батареек		1,5Вx2
Срок жизни батареек при полной нагрузке		6-10 часов

## ГАРАНТИЙНЫЕ ОБЯЗАТЕЛЬСТВА

Гарантийный срок – 6 месяцев со дня продажи магазином при условии соблюдения покупателем правил эксплуатации и условий хранения. Без правильно оформленного гарантийного талона или при наличии исправления в нем, претензии по качеству не принимаются. При утере талон не восстанавливается. В случае выявления дефектов производственного характера владелец имеет право на бесплатный ремонт или замену инструмента на протяжении гарантийного срока при соблюдении следующих условий: ремонт производится только уполномоченными сервисными мастерскими по заключению экспертизы что поломка или неисправность относится к разряду гарантийных; гарантия не распространяется на изделия, поврежденные в результате неправильной эксплуатации, несоблюдении условий хранения, небрежного обращения, неправильной регулировки и настройки, попадания жидкости и химических веществ; на изделия с механическими повреждениями; если в течение гарантийного срока какая-либо часть или части инструмента будут заменены нестандартными, не рекомендованными или самодельными, а также если изделие подвергалось ремонту или модернизации лицом или организацией на то неуполномоченными, гарантия может быть полностью или частично прервана без дополнительного извещения.

Гарантия не распространяется на расходные материалы, такие как:

- Лампы
- Кабели
- Динамики

Внимание! Гарантия не распространяется на:

- неисправности, вызванные несоблюдением требований, указанных в Руководстве пользователя;
- неисправности, вызванные попаданием в устройство посторонних предметов или жидкостей
- механические повреждения, произошедшие по вине покупателя.

Претензии к качеству инструмента без наличия паспорта и чека не принимаются.

Наименование (модель)	Беспроводная микрофонная система	
Заводской серийный номер		
Производитель	Enping Leise Electronic Co.,Ltd. Add:No.81 YiJing New Village JinTa Road, Enping City Guangdong China, NINGBO, CHINA 315104	
Страна происхождения	Китай	
Торговая марка	LAudio	
Маркировка модели	PR01-M PR01-H PR02-M PR02-H	
Импортер в Российскую Федерацию:	ООО «Лютнер СПб» 195027, г. Санкт-Петербург, пр-кт. Металлистов, дом 7, литер А, офис 405 Почтовый адрес: 191124, Санкт-Петербург, а/я 15, тел. (812) 611-00-97 www.lutner.ru	
Дата выпуска (месяц, год)		
Дата продажи		
Подпись продавца		
Штамп продавца		
Исправность устройства проверена в присутствии покупателя. С правилами эксплуатации ознакомлен (а), претензий по внешнему виду и качеству инструмента не имею:		
_____		
(подпись покупателя)		