

# **iconBIT XDS210DVD**

**Руководство пользователя**

## Содержание

1. Введение .....	3
1.1 Информация об устройстве .....	3
1.2 Основные функции.....	3
1.3 Комплект поставки .....	3
1.4 Инструкция по безопасности .....	4
2. О плеере .....	6
2.1 Пульт дистанционного управления .....	6
2.2 Передняя панель.....	8
2.3 Задняя панель .....	8
2.4 Боковая панель.....	8
2.5 Подключение .....	9
2.5.1 Подключение к компьютеру .....	9
2.5.2 Подключение к телевизору .....	9
2.5.3 Подключение к цифровому ресиверу .....	9
2.5.4 Антенна .....	10
2.5.5 ANT. OUT .....	10
2.6 Использование плеера.....	11
2.6.1 Включение / выключение .....	11
2.6.2 Язык меню .....	11
2.6.3 Форматирование жесткого диска .....	11
3. Основные функции .....	12
3.1 Меню настроек.....	12
3.1.1 Настройка системных параметров.....	12
3.1.2 Настройка звуковых параметров .....	13
3.1.3 Настройка параметров изображения.....	14
3.1.4 Настройка сетевых параметров .....	14
3.1.5 Настройка параметров записи.....	16
3.1.6 Разное .....	17
3.2 Цифровое ТВ (DTV) .....	18
3.2.1 Просмотр цифрового ТВ.....	18
3.2.2 Меню записи по времени .....	20
3.3 Просмотр файлов и воспроизведение медиа .....	21
3.3.1 Просмотр через Проводник .....	21
3.3.2 Просмотр через медиа-библиотеку .....	21
3.3.3 Опции воспроизведения .....	22
3.4 Просмотр потокового аудио/видео контента .....	22
3.5 Просмотр потокового аудио/видео с помощью сервера UPnP .....	23
3.6 Просмотр потокового аудио/видео с помощью сервера Linux NFS .....	23
3.7 Управление списком воспроизведения и фотоальбомом .....	24
3.8 Копирование/удаление/перемещение/переименование файлов .....	24
3.9 Интернет медиа.....	25
3.10 BT Download.....	25
3.11 Веб-браузер.....	26
3.12 Функция NAS .....	26
3.13 FTP-сервер.....	27
3.14 Удаленное управление.....	27
4. Обновление микропрограммы .....	29
5. Часто задаваемые вопросы.....	30
6. Приложения .....	31
6.1 Сведения о гарантии .....	31
6.2 Стандартная общественная лицензия GNU («GPL») .....	31
6.3 Авторские права и торговые марки .....	36

## 1. Введение

### 1.1 Информация об устройстве

#### Дорогой покупатель!

Мы благодарим вас за то, что вы выбрали устройство компании iconBIT. Надеемся, что Вы будете довольны его использованием в качестве домашнего средства развлечения. Мультимедийный HD-проигрыватель iconBIT позволяет воспроизводить высококачественное цифровое видео, аудио и фото с различных источников на аналоговый TV, HDTV (телевизор с поддержкой высокого разрешения), домашний кинотеатр и другие устройства.

### 1.2 Основные функции

Данный мультимедийный HD-проигрыватель iconBIT имеет следующие функции:

#### Аудио/видео выходы

- HDMI V1.3 выход для передачи сигнала высокой четкости и цифрового звука
- Композитный и компонентный видеовыходы и аналоговый стерео аудио выход
- Оптический и коаксиальный S/PDIF интерфейс для передачи цифрового аудио сигнала
- Возможность выбора желаемого разрешения видео (NTSC, PAL, 480p, 576p, 720p, 1080i, 1080p)

#### Воспроизведение мультимедиа-файлов

- Поддержка основных форматов звуковых и видео файлов, а также изображений (поддерживается декодирование видео высокого разрешения 1080p)
- Поддержка форматов видео: AVI/MKV/TS/MPG/MP4/MOV/VOB/ISO/IFO/DAT/WMV/RM/RMVB
- Поддержка звуковых форматов: MP3/OGG/WMA/WAV/AAC/FLAC
- Поддержка форматов изображений: JPEG/BMP/PNG
- Режим слайдшоу с фоновой музыкой

#### DVB-T и запись видео

- Поддержка приема DVB-T сигнала
- Поддержка электронного ТВ гида (EPG), телетекста и субтитров
- Поддержка вывода DVB-T сигнала, полученного через антенну
- Запись одной кнопкой и запись по расписанию, запись с DVB-T ТВ, DVD плеера, DV источников и т.д., сохранение в формате MPEG-2 (.mpg, или .ts);
- Поддержка функции Time Shift

#### Поддержка интерфейсов

- 3 USB 2.0 HOST порта (для подключения внешних USB устройств хранения данных)
- USB 3.0 DEVICE port (для соединений с компьютером)

#### Сетевые возможности

- Потокосное воспроизведение/передача аудио-видео файлов через сеть Ethernet (10M/100M/1000M), Wi-Fi (802.11b/g/n, опционально)
- Потокосное воспроизведение аудио-видео файлов с помощью UPnP Media Server
- Загрузка с помощью программы BitTorrent (контроль и управление через веб-сервер)

#### Копирование файлов

- Поддержка копирования и перемещения файлов между картами памяти, USB носителями, жестким диском и сетевыми устройствами.

**Примечание:** Вся информация, приведенная в данном руководстве актуальна на момент публикации. Однако, наши инженеры постоянно обновляют и совершенствуют устройство, вследствие чего программное обеспечение Вашего устройства может несколько отличаться по функциям и внешнему виду от приведенного в данном руководстве.

### 1.3 Комплект поставки

Наименование	Количество
Мультимедийный плеер	1
Пульт дистанционного управления	1
Аудио/видео кабель	1
Сетевой адаптер AC/DC	1
Кабель для сетевого адаптера	1
Кабель USB 3.0	1
Руководство пользователя (печатное)	1

**Важно:** Содержание комплекта поставки может отличаться от описания, представленного в данном руководстве.

## 1.4 Инструкция по безопасности

**Пожалуйста, прочитайте внимательно инструкцию по безопасному использованию, перед тем, как приступить к эксплуатации устройства. Сохраните руководство в доступном месте для дальнейшего использования.**

### Предупреждающие знаки

		
<p>Символ молнии в треугольнике предупреждает пользователя о наличии высокого напряжения и опасности поражения электрическим током.</p>	<p><b>ВНИМАНИЕ:</b> Во избежание риска поражения электрическим током не вскрывайте корпус устройства ( или заднюю крышку). Внутри прибора нет компонентов, обслуживаемых пользователем. Для ремонта устройства обращайтесь в специализированный сервис-центр.</p>	<p>Символ восклицательного знака в треугольнике служит указанием, что существуют особые требования по эксплуатации устройства. Обратитесь к руководству пользователя.</p>

### Предосторожности, связанные с электропитанием устройства:

- Не включайте много устройств в одну электрическую розетку. Это может привести к перегрузке, пожару или поражению электрическим током.
- Не прикасайтесь к вилке питания мокрыми руками. Это может привести к удару электрическим током, короткому замыканию и возгоранию.
- При подключении электрического кабеля убедитесь, что он защищен от повреждений и не подвержен какому-либо давлению.
- Необходимо использовать только рекомендованный блок питания с характеристиками, указанными в спецификации.
- Если вы не собираетесь использовать медиаплеер в течение длительного времени, то в целях безопасности и экономии электроэнергии отсоедините его от сети переменного тока. Помните, что даже в режиме ожидания устройство потребляет электроэнергию.
- Запрещается подключение плеера к электросети сразу после перемещения из холода в тепло. Распакуйте устройство и оставьте его на 2-3 часа в теплом помещении, чтобы испарился конденсат, появившийся на внутренних компонентах устройства.

### Влияние радиопомех и магнитного поля:

- В случае отсутствия соответствующей экранировки практически все электронные устройства будут подвержены влиянию радиопомех. В некоторых условиях радиопомехи могут воздействовать на медиаплеер.
- Медиаплеер iconBIT разработан в соответствии со стандартом FCC/CE и следующими положениями:
  - а. Этот плеер не является источником вредных помех и излучений;
  - б. Данный плеер может некорректно работать, находясь в непосредственной близости к источникам сильных радиопомех.
- Не располагайте устройство рядом с источниками сильного магнитного поля. Оно может повредить данные на вашем жестком диске. В данном случае мы не несем ответственности за сохранность информации на вашем жестком диске.

### Предосторожности при установке:

- Устройство предназначено для использования внутри жилых помещений. Не подвергайте его прямому воздействию солнечных лучей, не устанавливайте устройство рядом с источниками тепла, батареями отопления, радиаторами или холодильным оборудованием. Температура окружающей среды должна быть в диапазоне от +5°C до +35°C.
- Не допускайте попадание жидкости на поверхность или внутрь корпуса плеера - это может привести к пожару или поражению электрическим током.
- Не ставьте на плеер или рядом с ним емкости с жидкостью.
- Запрещается эксплуатация устройства в помещениях с повышенной влажностью, например, ванная комната или бассейн.
- Если вы устанавливаете устройство в закрытом месте, необходимо обеспечить достаточно места вокруг него для надлежащего охлаждения путем свободного отвода тепла.

Не заслоняйте вентиляционные отверстия плеера, для обеспечения нормального доступа воздуха внутрь корпуса.

- Не ставьте устройство на неровную или неустойчивую поверхность. Не роняйте устройство и не допускайте падения на него других предметов.

### **Замечания по работе с пультом дистанционного управления (ПДУ):**

- Направляйте ПДУ строго на ИК- приемник устройства, иначе пульт может работать некорректно.

- Бережно храните ПДУ. Если вы потеряли ПДУ, обратитесь в сервис центр для его замены. Большая часть функций продукта доступна только при помощи ПДУ.

### **Предосторожности при эксплуатации:**

- Коммутацию устройства и сопутствующей аппаратуры посредством аудио и видео кабелей, необходимо осуществлять только в выключенном состоянии.

- Не эксплуатируйте устройство во время грозы во избежание его поломки.

- Не используйте с плеером любые неподдерживаемые устройства – это может привести к поломке плеера.

- При отсоединении устройства от USB порта компьютера, необходимо использовать функцию «Безопасное извлечение устройства» для предотвращения потери данных.

### **Меры предосторожности при работе с жестким диском (ЖД):**

- Если устройство может быть оснащено внутренним жестким диском для хранения данных, важно не подвергать устройство сильным внешним воздействиям. В этом случае ЖД или сам плеер может выйти из строя.

- Прежде чем вынимать ЖД, убедитесь, что он остыл. Тепло, выделяемое ЖД, может вызвать ожог.

- Производитель не несет ответственности за утерю персональной или иной конфиденциальной информации, хранящейся на вашем жестком диске в результате, физического воздействия, электрошока, скачков напряжения в электросети, форматирования и т. д.

- Для предотвращения потери данных мы рекомендуем периодически осуществлять резервное копирование.

- В случае снижения производительности ЖД или возникновения других проблем, рекомендуется провести проверку ЖД на сбойные сектора и выполнить полную дефрагментацию.

### **Уход за продуктом.**

- При очистке устройства необходимо отсоединить кабель питания и протереть корпус мягкой салфеткой из хлопка или аналогичной ткани, не вызывающей появления статических разрядов.

- Никогда не чистите плеер бензином или прочими растворителями, так как они могут повредить устройство.

- В случае сильного загрязнения используйте влажные салфетки для ухода за компьютерным оборудованием.

### **Замечания по ремонту оборудования:**

- Пользователю запрещено изменять конструкцию данного устройства. Не разбирайте плеер. Самостоятельный ремонт плеера или его модификация, приводящие к повреждениям, лишают вас гарантийного и сервисного обслуживания.

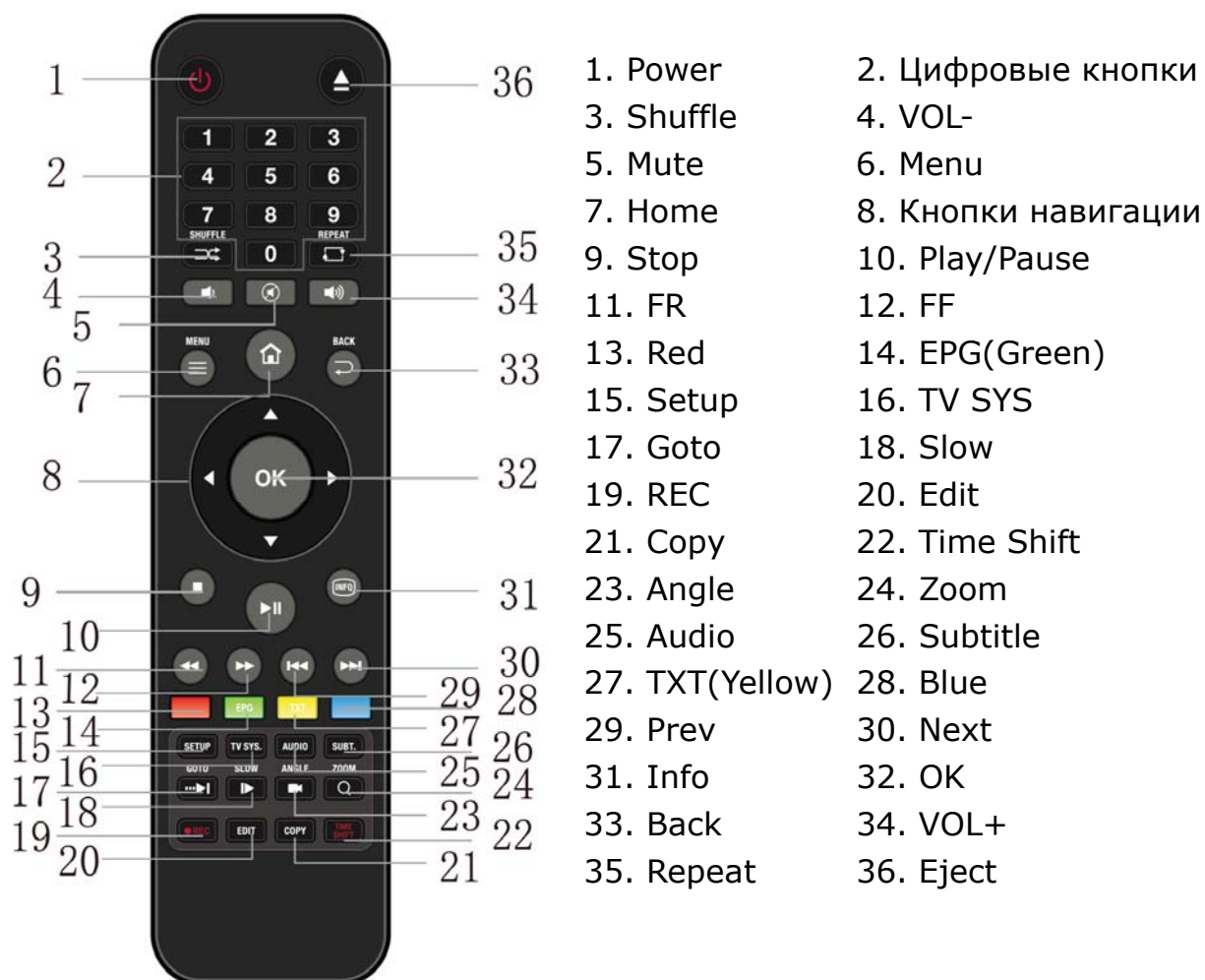
- В случае возникновения неисправности, устройство необходимо доставить в авторизованный сервисный центр, для проведения квалифицированной диагностики и ремонта.



Не выбрасывайте устройство вместе с бытовым мусором. Продукт предназначен для повторной переработки. Необходимо соблюдать правила утилизации таких продуктов. В некоторых странах утилизация электронных устройств регламентирована; для получения дополнительной информации обратитесь в соответствующие местные организации.

## 2. О плеере

### 2.1 Пульт дистанционного управления



№	Кнопка	Функция
1	<b>Power</b>	Вход в ждущий режим / выход из ждущего режима.
2	<b>Цифровые кнопки</b>	Нажимайте цифровые кнопки при вводе числовых параметров.
3	<b>Shuffle</b>	Нажмите для включения режима произвольного воспроизведения.
4	<b>VOL-</b>	Нажмите для уменьшения громкости.
5	<b>Mute</b>	Нажмите для быстрого отключения/включения звука.
6	<b>Menu</b>	Нажмите для входа в меню, чтобы изменить режим просмотра в менеджере файлов или медиа библиотеки. Во время воспроизведения нажмите, чтобы отобразить/скрыть меню опций.
7	<b>Home</b>	Нажмите для перехода к начальному экрану.
8	<b>Кнопки навигации</b>	Нажимайте кнопки со стрелками для навигации по меню и кнопку ОК для подтверждения выбора.

# iconBIT XDS210DVD User Manual

9	<b>Stop</b>	Нажмите для остановки воспроизведения.
10	<b>Play/ Pause</b>	Нажмите для воспроизведения или постановки на паузу.
11	<b>FR</b>	Нажмите для перемотки назад при воспроизведении. Повторными нажатиями выберите скорость перемотки.
12	<b>FF</b>	Нажмите для перемотки вперед при воспроизведении. Повторными нажатиями выберите скорость перемотки.
13	<b>Red</b>	Функция доступна на виртуальной клавиатуре.
14	<b>EPG(Green)</b>	Переход в режим EPG (Электронная телепрограмма). Доступна только для DVB-T вещания. Кнопка также позволяет добавлять файлы в плейлист в режиме обзора файлов.
15	<b>Setup</b>	Нажмите для входа в меню настроек.
16	<b>TV SYS.</b>	Нажмите последовательно для выбора разрешения NTSC, PAL, 480P, 576P, 720P, 1080I и 1080P.
17	<b>Goto</b>	Нажмите для перехода к определенной точке воспроизводимого файла. Точка задается с помощью Title, Chapter и Time.
18	<b>Slow</b>	Нажмите для замедленного воспроизведения. Нажмите PLAY для возврата к нормальному воспроизведению.
19	<b>REC</b>	Кнопка активации режима записи. Нажмите несколько раз для установки времени записи OTR (30 мин. / 60 мин. / 90 мин. / 120 мин. / 180 мин. / 240 мин. / Выкл).
20	<b>Edit</b>	Нажмите для входа в меню редактирования файлов в обозревателе файлов. Нажмите для входа в меню выбора файлов в медиа библиотеке.
21	<b>Copy</b>	Нажмите для входа в меню копирования файлов.
22	<b>Time Shift</b>	Кнопка активации режима Time Shift. Это позволяет поставить на паузу, текущую ТВ программу. Во время работы этой функции, вещание записывается на HDD. Для остановки режима Time Shift, нажмите кнопку <b>Stop</b> .
23	<b>Angle</b>	Нажмите для изменения угла зрения во время воспроизведения DVD (с поддержкой углов зрения).
24	<b>Zoom</b>	Нажмите для увеличения/уменьшения масштаба (видео и фото).
25	<b>Audio</b>	Нажмите для выбора звуковой дорожки.
26	<b>Subtitle</b>	Нажмите для выбора субтитров. Можно изменить цвет/размер/расположение/кодировку субтитров.
27	<b>TXT(Yellow)</b>	Включение телетекста, если он доступен в вашем регионе на текущем ТВ канале.
28	<b>Blue</b>	Нажмите для открытия/закрытия USB DVD-привода.
29	<b>Prev</b>	Простмотр предыдущего файла / перехода к предыдущей странице.
30	<b>Next</b>	Простмотр следующего файла/перехода к следующей странице
31	<b>Info</b>	Показывает / убирает инфо-панель при воспроизведении.
32	<b>OK</b>	Нажмите кнопку ОК для подтверждения.
33	<b>Back</b>	Нажмите для возврата в предыдущий назад или на уровень вверх в меню.
34	<b>VOL+</b>	Нажмите для увеличения громкости.
35	<b>Repeat</b>	Нажмите для выбора режима повтора.
36	<b>Eject</b>	Нажмите для безопасного извлечения USB устройства.

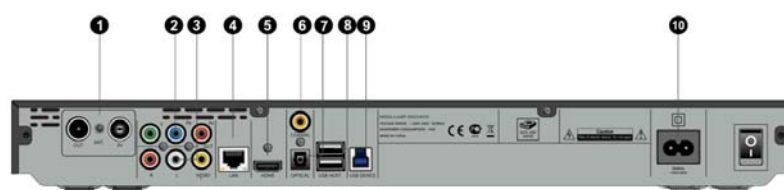
## 2.2 Передняя панель



1. DVD привод

2. Кнопка и индикатор питания

## 2.3 Задняя панель



1. Разъемы ANT. / RF IN/OUT

3. A/V выход

5. HDMI выход

7. S/PDIF оптический выход

9. Порт USB 3.0 DEVICE (B-Type)

2. Y/Pb/Pr выход

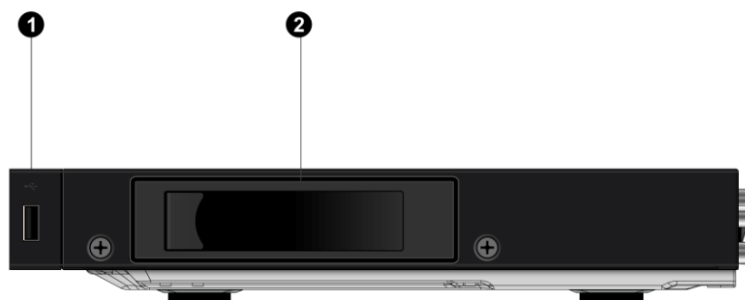
4. Сетевой порт RJ-45 LAN

6. S/PDIF коаксиальный выход

8. Порт USB 2.0 HOST (A-Type) x 2

10. Разъем питания

## 2.4 Боковая панель



1. Порт USB 2.0 HOST (A-Type)

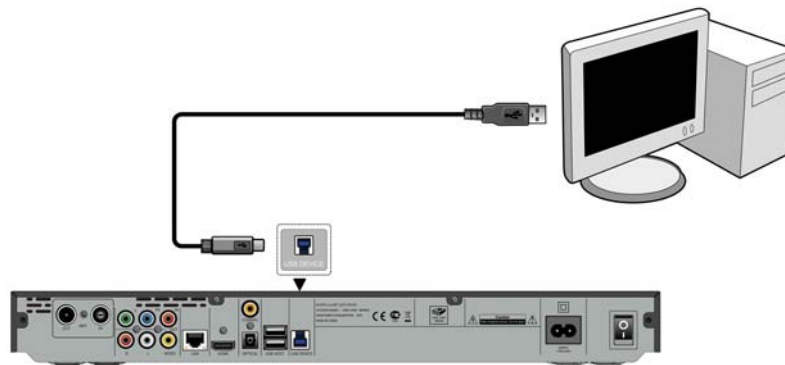
2. Слот для HDD



## 2.5 Подключение

### 2.5.1 Подключение к компьютеру

- (1) Убедитесь, что плеер включен;
- (2) Подключите квадратный разъем (B-Male) USB кабеля к USB порту плеера;
- (3) Подключите прямоугольный разъем (A-Male) USB кабеля к компьютеру.

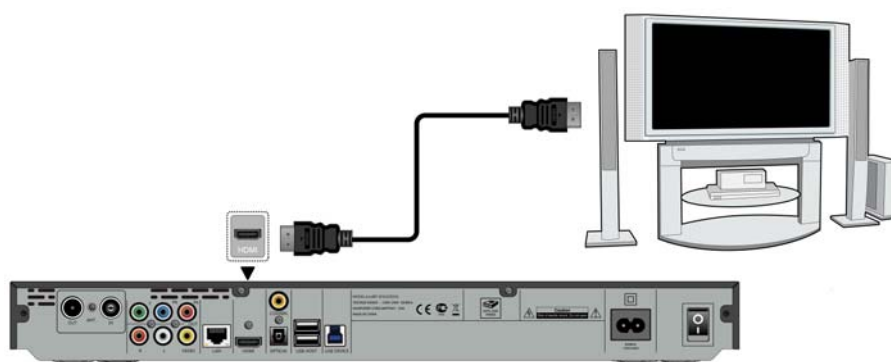


### 2.5.2 Подключение к телевизору

Способ подключения зависит от имеющихся у вашего телевизора разъемов. Рекомендуется использовать выход HDMI (High Definition, до 1080p). Качество изображения будет выше, чем при использовании компонентного ( Y/Pb/Pr OUT ) или композитного (A/V OUT) видео выходов.

- (1) Подключите один разъем HDMI кабеля к гнезду HDMI плеера как показано на рисунке;
- (2) Подключите другой разъем HDMI кабеля к гнезду HDMI телевизора как показано на рисунке.

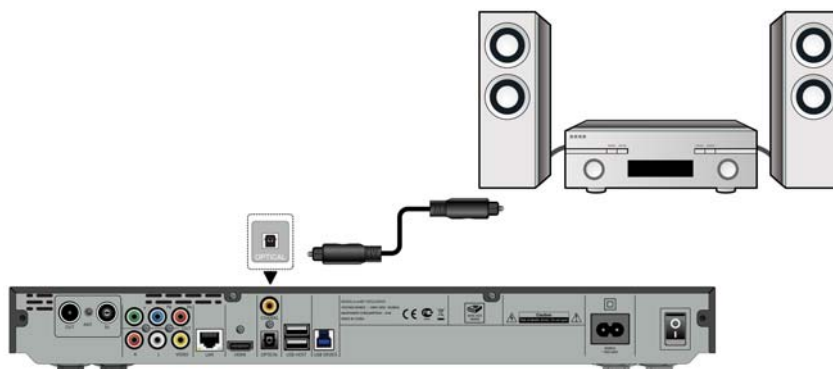
Кабель HDMI в комплект поставки не входит.



### 2.5.3 Подключение к цифровому ресиверу

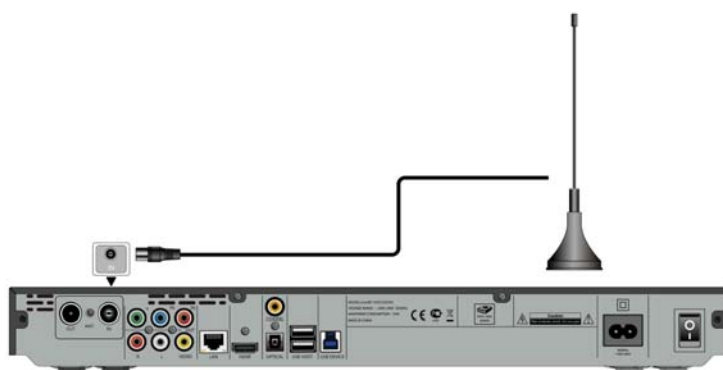
Данный плеер может выводить звук через оптический или коаксиальный SPDIF разъем. См. пункт '**3.1.2 Настройка звуковых параметров**' для более подробной информации.





## 2.5.4 Антенна

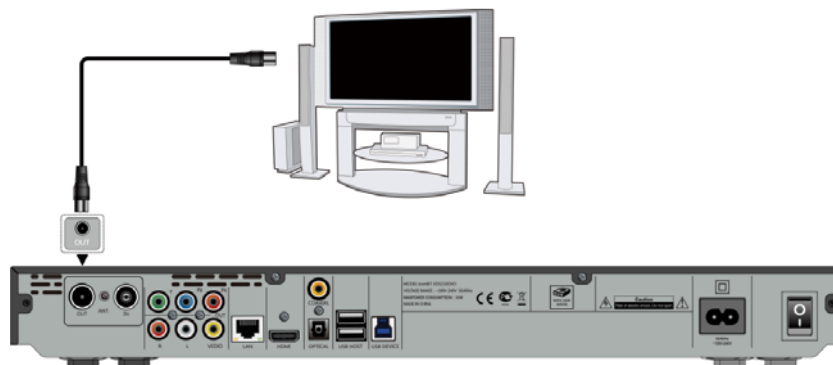
В соответствии с рисунком подключите ТВ антенну к разъему ANT. IN вашего плеера.



## 2.5.5 ANT. OUT

Плеер может пропускать DVB-T сигнал к другому ТВ ресиверу. В этом случае, Вы можете смотреть ТВ-передачи с помощью другого ТВ ресивера во время записи.

- (1) Убедитесь, что плеер включен;
- (2) Убедитесь, что ТВ антенна подключена к разъему ANT. IN;
- (3) В соответствии с рисунком подключите ТВ кабель к разъему ANT. OUT, а затем подключите кабель к телевизору или другому ТВ ресиверу.



## 2.6 Использование плеера

### 2.6.1 Включение / выключение

#### **Включение**

После присоединения питания и нажатия кнопки на передней панели, плеер через некоторое время покажет начальный экран, индикатор питания загорится синим цветом.

#### **Выключение**

Нажмите кнопку питания на передней панели, после чего плеер через некоторое время войдет в режим ожидания, индикатор питания загорится красным цветом. После этого можно отсоединить плеер от сети.

### 2.6.2 Язык меню

Языком системы может быть английский или другие языки. Выберите требуемый язык в меню установок, язык системы изменится немедленно.

### 2.6.3 Форматирование жесткого диска

Если Вы желаете установить в плеер новый SATA жесткий диск, перед началом работы его нужно будет отформатировать. В противном случае не будут доступны функции BT download, Transmission и др.

Отформатировать жесткий диск можно через меню **Настройки → Система → Формат**. При попытке форматирования система может потребовать пароль. См. пункт '**3.1.5 Разное**' для получения более подробной информации.

**Внимание:** *Форматирование жесткого диска приведет к потере всех имеющихся на нем данных. Пожалуйста, сделайте заранее резервную копию нужных файлов!!*

## 3. Основные функции

### 3.1 Меню настроек

Меню настроек позволит Вам персонализировать и сконфигурировать настройки вашего плеера.

Для выбора меню настроек:

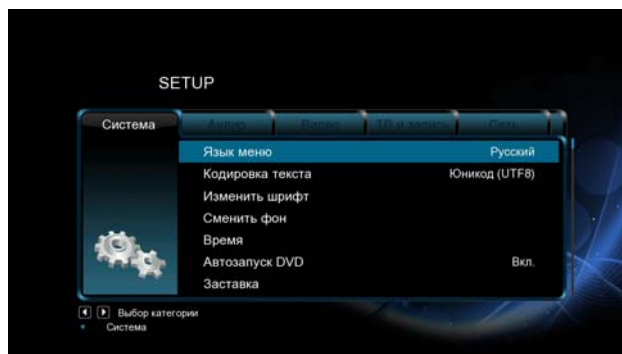
- Выберите иконку **Настройки** на начальном экране, или нажмите кнопку **Setup** пульта дистанционного управления.
- Используйте навигационные кнопки **Влево/Вправо** для выбора разделов, затем нажмите кнопку **ОК**.



Имеются шесть подразделов в меню настроек: **Аудио, Видео, Сеть, Система, ТВ и запись** и **Разное**. Используйте навигационные кнопки **Вверх/Вниз** для выбора подраздела. Для подтверждения нажмите кнопку **ОК**. Нажмите кнопку **Back** для сброса и возврата в предыдущее меню.

#### 3.1.1 Настройка системных параметров.

Используйте это меню для настройки системных параметров.



#### Язык меню

- Выбор языка экранного меню.

#### Кодировка текста

- Выбор кодировки текста (субтитров).

#### Изменить шрифт

- Выбор системного шрифта.

Создайте папку "Resource" в корневом каталоге USB-носителя или жесткого диска, переименуйте файл шрифта в 'font.ttf' и скопируйте его в эту папку.

#### Сменить фон

- Выбор фона рабочего стола.

Создайте папку "Resource" в корневом каталоге USB-носителя или жесткого диска, переименуйте файл изображения в 'desktop.png' и скопируйте его в эту папку.

## **Время**

- Выберите для установки системного времени.

## **Автозапуск DVD**

- Выберите для включения/отключения автозапуска DVD.

## **Заставка**

- Время  
Выберите для изменения времени включения заставки.
- Заставка  
Выберите для изменения заставки.

## **DLNA DMR**

- DMR (Digital Media Renderer) может воспроизводить медиа содержимое, полученное от **цифрового медиа контроллера (DMC)**, который находит медиа содержимое на **цифровом медиа сервере (DMS)**

## **DLNA имя устройства**

- Выбор имени устройства DLNA DMR.

## **Язык мини-клавиатуры**

- Выбрать язык для экранной клавиатуры.

## **Раскладка клавиатуры**

- Выбрать раскладку клавиатуры.

## **Индексация**

- Выберите для установки режима сканирования медиа-библиотеки.

## **Помнить позицию**

- Выберите для включения / отключения функции закладки при просмотре фильмов.

## **Формат**

- Форматирование внешнего жесткого диска.

## **BD Меню**

- Здесь Вы можете открыть меню BDMV во время воспроизведения BDMV папки или BD ISO. BD-J не поддерживается.

## **Сбросить настройки**

- Выберите для возврата к заводским установкам.

## **3.1.2 Настройка звуковых параметров**

Используйте это меню для конфигурации параметров звука.



## **Ночной режим**

- Выберите между Выкл. / Вкл. / Комфорт. Если этот параметр включен, громкость звука будет уменьшена для более комфортного значения.

## **HDMI Выход**

- Выберите из **LPCM, LPCM Multi-Ch** и **RAW**.

## **SPDIF Выход**

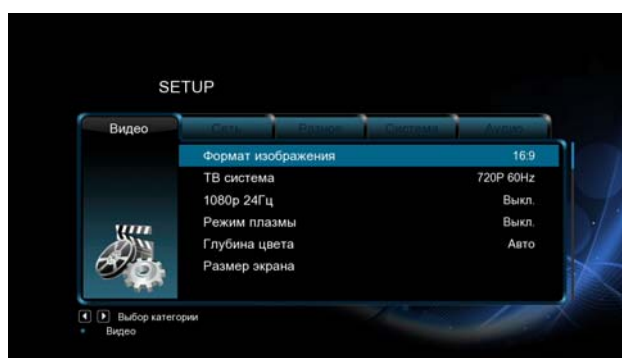
- Выберите из **LPCM, RAW**.

**Внимание:** В режиме RAW звук Dolby TrueHD, Dolby Digital Plus, Dolby Digital, DTS может выводиться без преобразования для передачи на вход HDMI телевизора или цифрового ресивера.

Учитывая полосу пропускания, звук Dolby TrueHD и Dolby Digital Plus может выводиться только через кабель HDMI, ТВ-выход должен быть 720p или выше.

### 3.1.3 Настройка параметров изображения

Используйте это меню для конфигурации параметров изображения.



#### **Формат изображения (соотношение сторон)**

- **Pan Scan 4:3:** Широкоформатное изображение выводится на весь экран с обрезкой. Выберите этот режим при подключении к телевизору 4:3.
- **Letter Box 4:3:** Широкоформатное изображение выводится полностью с черными полосами сверху и снизу. Выберите этот режим при подключении к телевизору 4:3.
- **16:9:** Преобразует изображение для показа на широкоформатном экране. Выберите этот режим при подключении к телевизору 16:9.
- **16:10:** Выберите, если подключен телевизор с соотношением сторон 16:10.

#### **ТВ система**

- Выберите для настройки типа ТВ выхода и разрешения.

#### **1080p 24Hz**

- Выберите для включения/отключения поддержки 1080P 24HZ. Для этого необходим телевизор с поддержкой режима 1080P 24HZ (24P).

#### **Режим плазмы**

- Режим защиты плазменного телевизора от выгорания, при помощи снижения уровня яркости.

#### **Размер экрана**

- Настройка видеовыхода в соответствии с размерами экрана. Для настройки используйте кнопки-стрелки.

### 3.1.4 Настройка сетевых параметров

Используйте это меню для настройки локальной и беспроводной сети.



## **Проводная сеть**

### - **DHCP IP (AUTO)**

Выберите для получения сетевого адреса автоматически.

### - **FIX IP (MANUAL)**

Выберите для ручного ввода сетевых параметров (IP адрес, маска подсети, шлюз по умолчанию и DNS сервер).

## **Wi-Fi сеть**

Выберите один из трех режимов **Infrastructure (AP)**, **Peer to Peer (Ad Hoc)** или **WPS (AP)**. Следуйте указаниям на экране и нажмите **Красную кнопку** для выбора режима **Peer to Peer (Ad Hoc)** или **WPS (AP)**.

### **Infrastructure (AP)**

Режим инфраструктуры используется для присоединения компьютеров посредством беспроводных адаптеров, т.н. беспроводных клиентов, к существующим проводным сетям с помощью роутера или точки доступа.

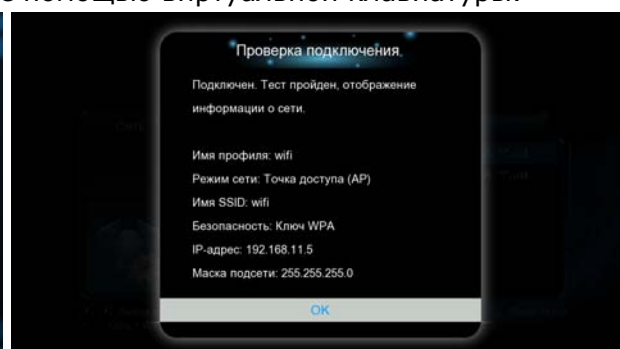
Пожалуйста, выполните следующие действия для настройки беспроводной сети.

#### **Шаг 1: Поиск точек доступа AP (Access Point) в вашей сети**

Следуйте указаниям и нажмите **Zoom** для выбора режима **Infrastructure (AP)** и обновления списка точек доступа, новый список появится на экране.

#### **Шаг 2: Ввод ключа WEP / WPA.**

Нажмите **OK**, чтобы ввести защитный ключ с помощью виртуальной клавиатуры.



Тестирование может занять продолжительное время, подождите окончания процесса. Если тест прошел успешно, информация о сети (имя профиля, IP-адрес, маска подсети, шлюз по умолчанию и т.д.) отобразятся на экране.

### **Peer to Peer (Ad Hoc)**

Режим Peer to Peer, т.н. Ad Hoc или режим компьютер-компьютер, используется для непосредственного соединения беспроводных клиентов, без необходимости применения беспроводного роутера или точки доступа.

## **WPS (AP)**

WPS (Wi-Fi Protected Setup) используется для непосредственного подключения беспроводного роутера без поиска сети и ввода пароля. В этом режиме Вам потребуется настроить параметры роутера, поддерживающего функцию WPS. Можно выбрать из двух режимов: PBC и PIN.

**PBC:** Нажмите на кнопку WPS на роутере или выберите этот режим в меню роутера, затем выберите режим PBC. Процесс подключения займет некоторое время, подождите, пожалуйста.

**PIN:** Введите пин-код во время настройки роутера, затем выберите режим PIN. Процесс подключения займет некоторое время, подождите, пожалуйста.

## **Настройка PPPoE**

- Введите ADSL логин и пароль в этом меню, система получит IP-адрес автоматически от сервера на базе протокола PPPoE.

## **BT**

- Выберите, чтобы отключить/включить загрузку BitTorrent. См. Пункт '**3.10 BT download**' для получения более подробной информации.

## **Режим NAS**

- Выберите, чтобы отключить/включить функцию NAS. См. Пункт '**3.12 Функция NAS**' для получения более подробной информации.

## **FTP**

- Выберите для включения/отключения FTP служб и конфигурации логина и пароля. См. Пункт '**3.13 FTP сервер**' для получения более подробной информации.

## **UPnP Server**

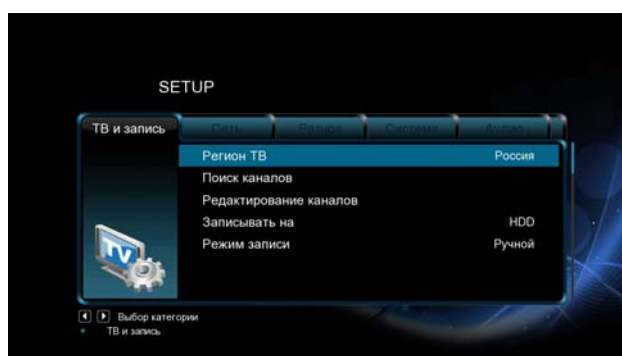
- Данный медиаплеер может функционировать как UPnP сервер, все медиафайлы, находящиеся на внешнем жестком диске могут быть обнаружены UPnP клиентом.

## **Имя хоста**

- Выберите имя хоста для вашей сети.

## **3.1.5 Настройка параметров записи**

С помощью этого меню можно выполнить настройку параметров записи.



## **Регион ТВ**

- Выберите ТВ регион.

## **Поиск каналов**

- Выберите, чтобы начать поиск каналов в автоматическом или ручном режиме.

## **Редактирование каналов**

- Выберите для сортировки каналов по имени, LCN, Service ID или ONID.



## **Качество записи**

- Выбор качества записи: HQ, SLP, EP, LP и SP. Чем выше качество записи, тем больше места требуется на жестком диске. Информация о свободном месте на жестком диске и доступном времени записи отображается с левой стороны экрана.

## **Записывать на**

- Выберите устройство, на котором будут храниться записанные файлы.

## **Режим записи**

- Выберите чтобы задать приоритет для записи в ручном или автоматическом режиме.

## **3.1.6 Разное**

С помощью этого меню можно выполнить дополнительные настройки.



### **О системе**

- Информация о системе, версии ПО и компонентах плеера.

### **О сети**

- Информация о сети: MAC-адрес, IP-адрес, шлюз по умолчанию, маска подсети.

### **USB обновление**

- См. пункт '**4. Обновление микропрограммы**' для более подробной информации.

### **Родительский контроль**

- Выберите для настроек опций родительского контроля.  
Пароль по умолчанию '0000'. Используйте **цифровые** кнопки для ввода и **OK** для подтверждения.

### **Отключение HDD**

- Выберите длительность режима ожидания для HDD, если он не используется.

### **USB обновление**

- См. пункт '**4. Обновление микропрограммы**' для более подробной информации.

### **Защита Pin**

- Для предотвращения удаления файлов и форматирования жесткого диска запрашивается пароль.  
Пароль по умолчанию '0000'. Используйте **цифровые** кнопки для ввода и **OK** для подтверждения.

### **Защита папки**

- Включение/ отключение функции защиты папки.

### **Пароль**

- Изменить пароль.  
Пароль по умолчанию '0000'. Используйте **цифровые** кнопки для ввода и **OK** для подтверждения.

## 3.2 Цифровое ТВ (DTV)

В этом меню вы можете смотреть и записывать DVB-T каналы, а также использовать опцию Timeshift. Чтобы войти в режим просмотра ТВ, выберите значок DTV в главном меню.



Функциональные кнопки на ПДУ:

Кнопки	Функции
<b>OK</b>	Меню просмотра списка каналов.
<b>Вверх/Вниз</b>	Переключение каналов. (Недоступно во время записи).
<b>Цифровые кнопки</b>	Введите номер канала и нажмите <b>OK</b> для подтверждения.
<b>REC</b>	Начать запись текущего канала.
<b>Time Shift</b>	Активация сдвига по времени (Timeshift).
<b>Subtitle</b>	Активация субтитров, если они доступны.
<b>EPG</b>	Активация электронной программы передач.
<b>TTX</b>	Активация телетекста, если он доступен.
<b>ZOOM</b>	Увеличение / уменьшение изображения.

### 3.2.1 Просмотр цифрового ТВ

#### Меню списка каналов

В этом меню будут доступны сразу и теле и радио DVB каналы. Во время просмотра DVB-T канала нажмите **OK** и вы сможете просмотреть название и номер канала.



Все теле- и радиопрограммы будут отображены в этом списке. Нажмите кнопки **Вверх/Вниз** для выбора каналов, нажмите **OK** для подтверждения. Используйте кнопки **Вперед/Назад** для перелистывания страниц.

#### Информационная панель

При переключении каналов автоматически появляется информационная панель.



В данной панели есть пять специфических параметров. В случае на фото выше, это:

**9+** – Рейтинг передачи по возрасту

**ENG** – Язык на котором ведется трансляция

**SS** – Наличие субтитров

**TT** – Наличие телетекста

**576** – Разрешение (SD - стандартное, HD – высокое).

Если параметр отсутствует, то связанные с ним опции не будут доступны.

## Электронная программа передач (EPG)

Нажмите **EPG** во время просмотра DVB-T канала для вызова EPG



Нажмите **Вперед/Назад** для переключения каналов. Нажмите **Влево/Вправо** для изменения даты. **Вверх/Вниз** – поиск программы. **Красная кнопка** – добавить / удалить запись по расписанию

## Меню телетекста

Если канал вещания поддерживает функцию телетекста, нажмите на кнопку **ТХТ**, чтобы войти в меню телетекста.

Используйте **Цифровые** кнопки и **Кнопки навигации** для просмотра содержимого в этом меню.

## Меню списка субтитров

Нажмите кнопку **Subtitle** во время просмотра цифрового ТВ, на экране появится меню списка субтитров. Используйте кнопки **Вверх/Вниз**, чтобы выбрать субтитры. Нажмите **OK** для подтверждения.

## Запись ТВ-программ одной кнопкой

Нажмите кнопку **REC** чтобы начать запись, записанные файлы автоматически сохраняются в папку REC по умолчанию. Нажмите кнопку **REC** несколько раз для установки времени записи (30 мин./60 мин./90 мин./120 мин./180 мин./240 мин./Выкл).

## Функция Time Shift

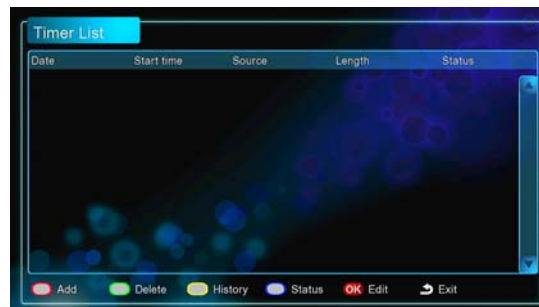
Эта функция позволяет ставить на паузу ТВ-вещание и возобновлять просмотр с этого же момента. Во время паузы видео записывается на внутренний жесткий диск, до тех пор, пока на нем не закончится свободное место. Нажмите на кнопку **Time Shift** для активации функции Time Shift.



Нажмите на **Play** чтобы возобновить просмотр. Режим Time Shift остается активным до нажатия на кнопку **Stop**. В этом режиме доступны кнопки **Pause/FF/FR/PREV/NEXT**.

### 3.2.2 Меню записи по времени

Чтобы войти в расписание записи, нажмите на кнопку **Menu** во время просмотра ТВ, и выберите пункт **Schedule Recording** (Запись по расписанию) в меню опций. В данном меню вы можете создавать, редактировать и удалять списки событий для записи по расписанию, а также просматривать их статус и историю.



#### Создание нового события

Находясь в расписании, нажмите **Красную** кнопку на пульте, чтобы добавить новое событие. Затем появится окно настроек события.



С помощью кнопок **Влево/Вправо** на пульте перемещайтесь между полями, для установки значений используйте кнопки **Вверх/Вниз**.

Поле	Функции
<b>Source</b>	Выбор нужного источника для записи: видео входа или DBV-T канала.
<b>Start Time</b>	Выбор даты и времени начала записи.
<b>Length</b>	Выбор протяженности записи.
<b>Preview</b>	Окошко предварительного просмотра выбранного канала или видеовхода.

## 3.3 Просмотр файлов и воспроизведение медиа

### 3.3.1 Просмотр через Проводник

**Проводник** позволяет просматривать и воспроизводить все видео-, аудиофайлы и фотографии, хранящиеся на внутреннем жестком диске, внешнем USB устройстве, на карте памяти или в локальной сети.



В Проводнике, нажав кнопку **Menu**, вы можете выбрать удобный для вас режим просмотра файлов: **Эскизы, Список, Предварительный просмотр**.

### 3.3.2 Просмотр через медиа-библиотеку

Войдите в интерфейс просмотра видео, музыки или фото. Будут отображаться только поддерживаемые типы файлов.



В режиме просмотра каталога видео нажмите на кнопку **Menu** для показа меню опций. В этом меню доступны следующие возможности.



### **Быстрый поиск**

- Возможность быстрого поиска медиафайлов.

## **Режим просмотра**

- Выберите удобный для вас режим просмотра файлов: **Эскизы, Список, Предварительный просмотр.**

## **Режим сортировки**

- Выберите сортировку по **Имени, Размеру, Частоте просмотров** или **Времени последнего просмотра.**

## **Флэш-анимация**

- Выберите для отображения файлов.swf в медиа-библиотеке.

## **Показ DVD**

- Выберите для отображения файлов DVD IFO, BD MV и ISO из медиа-библиотеки.

## **Обзор папок**

- Выберите для перехода к обзору файла в менеджере файлов.

## **3.3.3 Опции воспроизведения**

Во время просмотра видео нажмите на кнопку **Menu** чтобы показать или скрыть меню опций.

### **Меню заголовка**

- При воспроизведении DVD IFO и ISO. Возврат в главное меню диска.

### **Главное меню**

- При воспроизведении DVD IFO и ISO. Возврат в главное меню заголовка.

### **Настройки видео**

- Настройка **Яркости, Контрастности, Насыщенности** и **Оттенка.**

### **Интервал слайдшоу / Эффект перехода / Выбор музыки**

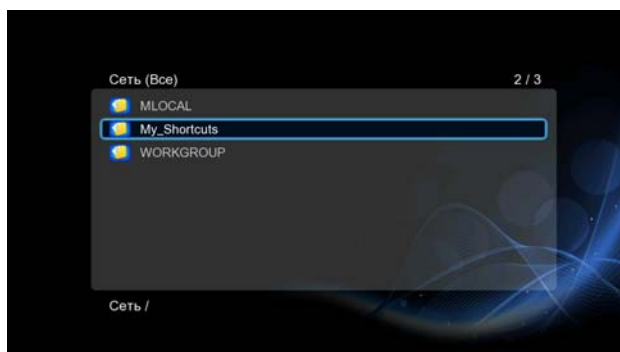
- С помощью этих трех опций выберите **Интервал, Эффект смены кадров** и **Фоновую музыку** во время просмотра фото в режиме слайд-шоу.

## **3.4 Просмотр потокового аудио/видео контента**

Чтобы транслировать медиафайлы, открытые для общего доступа через домашнюю сеть, выполните:

**Шаг 1,** Войдите в меню **Настройки→Сеть**, подключите плеер к домашней сети.

**Шаг 2,** Войдите в меню **Проводник→Сеть**, найдите компьютер в списке доступных машин рабочей группы. Выберите необходимые файлы для просмотра.



В зависимости от состояния сети, иногда имя рабочей группы может не отображаться в списке. В этом случае установите '**Спец. IP-адрес файл. сервера**' и используйте '**My\_Shortcuts**' для просмотра доступных медиафайлов.

- Нажмите **Красную кнопку** - появится выпадающее меню.



- Выберите **Добавить** для открытия выпадающего меню, в котором вы можете ввести **Label, Net User ID, Net Password, Domain, Host Name** и **Specific File Server IP**.

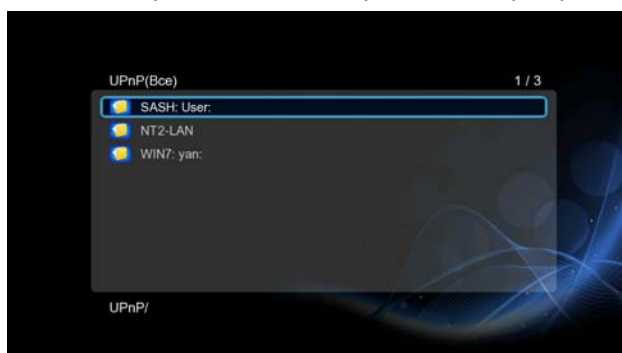
### 3.5 Просмотр потокового аудио/видео с помощью сервера UPnP

Встроенный клиент UPnP (Universal Plug and Play), интегрированный в систему, позволяет плееру автоматически определять медиа-серверы UPnP в вашей локальной сети, позволяя просматривать и воспроизводить медиафайлы с этих серверов. Существует большое количество бесплатных и коммерческих программных серверов UPnP Media Server, например, Windows Media Connect, Windows Media Player 11, XBMC Media Center (Linux/Mac/Windows), MediaTomb (Linux) и т.д. Пожалуйста, установите один из них на компьютер.

Чтобы транслировать медиафайлы, открытые для общего доступа с помощью сервера UPnP, выполните:

**Шаг 1**, Войдите в меню **Настройки**→**Сеть**, подключите плеер к домашней сети.

**Шаг 2**, Войдите в меню **Проводник**→**UPnP**, выберите сервер UPnP. Теперь вы можете просматривать медиа-библиотеку с общим доступом на сервере UPnP.



### 3.6 Просмотр потокового аудио/видео с помощью сервера Linux NFS

Эта система позволяет просматривать медиафайлы с общим доступом на сервере Linux NFS Server. Выполните:

**Шаг 1**, Войдите в меню **Настройки**→**Сеть**, подключите плеер к домашней сети.

**Шаг 2**, Войдите в меню **Проводник**→**NFS**, нажмите на кнопку **Menu**, появится всплывающее меню.

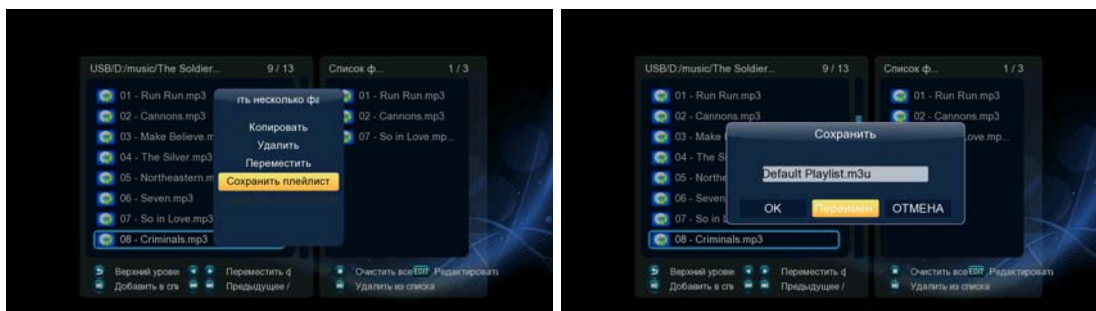


Вы можете добавить, модифицировать или удалить ярлык NFS сервера. Выберите **Добавить**, чтобы открыть всплывающее меню, где необходимо ввести **IP-адрес NFS сервера** и **папку назначения**. Теперь у Вас есть доступ к общим медиа файлам на Linux NFS сервере.

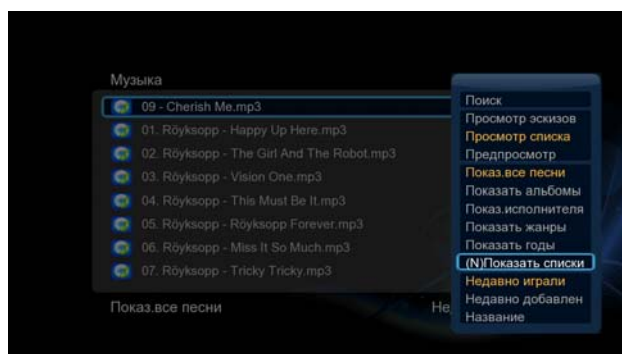
## 3.7 Управление списком воспроизведения и фотоальбомом

**Шаг 1**, Войдите в интерфейс просмотра **Музыки/Фото**.

**Шаг 2**, Нажмите на кнопку **Сору**, чтобы попасть в меню выбора файла, следуйте подсказкам на экране, чтобы завершить создание списка воспроизведения или фотоальбома.



**Шаг 3**, Войдите в интерфейс просмотра **Музыки/Фото**, нажмите на кнопку **Menu** и выберите **Показать списки** для просмотра списков воспроизведения и фотоальбомов.



## 3.8 Копирование/удаление/перемещение/переименование файлов

**Шаг 1**, Откройте **Проводник**.

**Шаг 2**, **Найдите** файл или папку, которую нужно скопировать/удалить/переместить/переименовать.

**Шаг 3**, Нажмите на кнопку **Edit** для входа в меню редактирования файлов или кнопку, or press **Сору**, чтобы войти в меню выбора файлов и, с помощью подсказок на экране, завершите процесс копирования/удаления/перемещения/ переименования.





## 3.9 Интернет медиа

Эта функция является дополнительной. Все содержимое и службы, представленные здесь, поставляются сторонними компаниями. Компания iconBIT не предлагает никаких сервисов в данном разделе и не несет ответственности за их содержимое. Также компания iconBIT не несет ответственности за стабильную работу данных служб, например, недоступность видеохостингов или новостных служб, а также за изменение содержимого на этих сайтах. Если у Вас возникли проблемы при использовании этих функций, обратитесь в службу технической поддержки.



## 3.10 BT Download

Чтобы использовать BT download, выполните:

**Шаг 1**, Войдите в меню **Настройки** → **Сеть**, подключите плеер к интернету.

**Шаг 2**, Войдите в меню **Настройки** → **Сеть**, включите **BT**.

**Шаг 3**, Добавление нового торрента. Выберите torrent-файл в меню обозревателя, затем нажмите кнопку **OK** для добавления торрента и начала загрузки. Также вы можете добавить задание с помощью удаленного управления, для более подробной информации, см. пункт '**3.14 Удаленное управление**'.

Выберите значок **BitTorrent** из списка интернет-медиа. Вы можете увидеть статус загрузки торрентов и настроить параметры загрузки торрентов. Используйте кнопки **Влево/Вправо** для перемещения в меню загрузок и меню настроек.

### Управление загрузками

После добавления torrent-файлов, состояние загрузки будет отображаться в этом меню. В этом меню могут быть использованы следующие кнопки.

Кнопки	Функции
<b>Up/ Down</b>	Перемещение курсора вверх/вниз.
<b>OK</b>	Изменить приоритет загрузок.
<b>Play/Pause</b>	Начать/Приостановить загрузку.
<b>Stop</b>	Остановить загрузку.
<b>Back</b>	Возврат в предыдущее меню.

### BT setup Menu

На странице настроек BitTorrent, Вы можете произвести следующие настройки. Используйте кнопки **Вверх /Вниз** и **OK** для изменения настроек.

- Установка максимальной скорости скачивания.
- Установка максимальной скорости загрузки.
- Установка таймаута перед началом следующей автоматической загрузки.
- Установка временных интервалов, в которые разрешена раздача.
- Установка разрешения или запрета автоматического удаления torrent-файлов после завершения скачивания.
- Установка максимального числа одновременно исполняемых заданий.

## 3.11 Веб-браузер

Данный медиаплеер позволяет просматривать веб-страницы в интернете с помощью встроенного веб-браузера. Во время просмотра веб-страниц могут использоваться как пульт дистанционного управления так и стандартные USB мышь и клавиатура. В этом меню могут быть использованы следующие кнопки.

Кнопки	Функции
<b>Красная</b>	Нажмите для входа в режим навигации или нормальный режим. В нормальном режиме навигация осуществляется только с помощью мыши. В режиме навигации также возможно использование пульта управления для перемещения курсора.
<b>Зеленая</b>	Нажмите для перемещения в адресную строку.
<b>Кнопки навигации</b>	В режиме навигации, используйте эти кнопки для перемещения курсора. В нормальном режиме, используйте кнопки Вверх/Вниз для перемещения вверх и вниз по странице.
<b>OK</b>	Нажмите для перехода по выбранной гиперссылке в режиме навигации.
<b>Play</b>	Нажмите для загрузки веб-сайта, когда курсор находится в адресной строке.
<b>Back</b>	Нажмите для выхода из веб-браузера.

## 3.12 Функция NAS

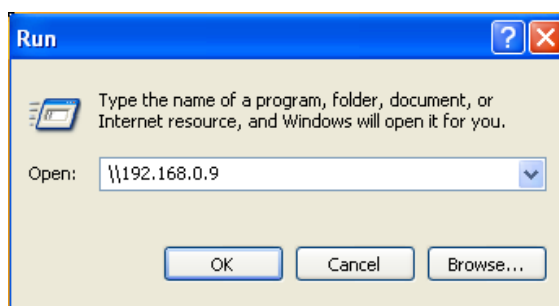
Этот плеер может использоваться в качестве сетевой системы хранения данных (Network-Attached Storage). Он может быть подключен к домашней сети с помощью проводного или беспроводного подключения.

**Шаг 1,** Войдите в меню **Настройки** → **Сеть**, подключите плеер к домашней сети.

**Шаг 2,** Войдите в меню **Настройки** → **Сеть**, включите режим NAS.

**Шаг 3,**

В Windows XP введите строку: \\IP Address или \\Host name в окне «Выполнить...» (в меню Пуск) или в адресной строке браузера (Например: если IP адрес плеера 192.168.0.9, введите строку: \\192.168.0.9), и нажмите OK или нажмите клавишу Enter на клавиатуре.

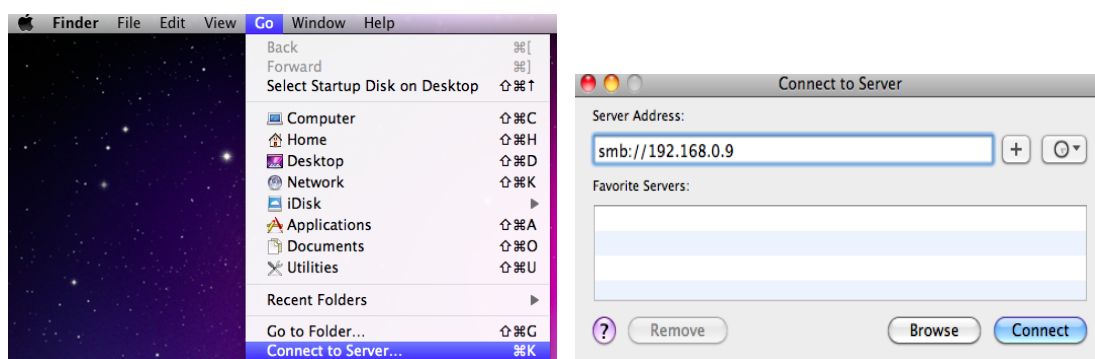


В Windows Vista и Windows 7, введите \\IP Address или \\Host name в строке поиска, затем нажмите клавишу Enter на клавиатуре.



## На Mac,

Finder→Go→ Connect to Server, введите **smb://IP Address** или **smb://Host name** и нажмите Connect (подключить).



Теперь Вы можете видеть и редактировать файлы, находящиеся на жестком диске плеера, с помощью компьютера.

## 3.13 FTP-сервер

Медиаплеер может выполнять функции FTP-сервера при подключении к локальной сети с помощью проводного или беспроводного соединения.

**Шаг 1,** Войдите в меню **Настройки → Сеть**, подключите плеер к домашней сети.

**Шаг 2,** Войдите в меню **Настройки → Сеть**, настройте имя пользователя и пароль.

**Шаг 3,** Войдите в меню **Настройки → Сеть**, включите FTP.

**Шаг 4,** Откройте FTP-приложение на компьютере и авторизуйтесь. После успешной авторизации, вы сможете скачивать/загружать файлы на FTP-сервер.

## 3.14 Удаленное управление

Ваш медиаплеер имеет уникальную функцию удаленного управления, позволяющую пользователям удаленный доступ из интернета для работы со следующими возможностями плеера через встроенный HTTP-сервер.

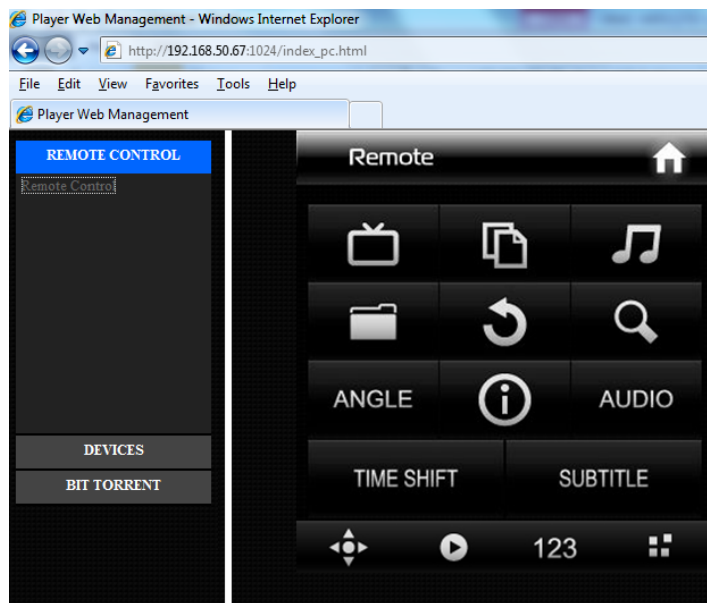
Для доступа к медиаплееру через HTTP-сервер в локальной сети проделайте следующее:

**Шаг 1,** Войдите в меню **Настройки → Сеть**, подключите плеер к домашней сети.

**Шаг 2,** Откройте веб-браузер, например Internet Explorer, Firefox или Safari, и в адресной строке введите **http://192.168.0.9:1024**, где **192.168.0.9** - это IP-адрес медиаплеера.

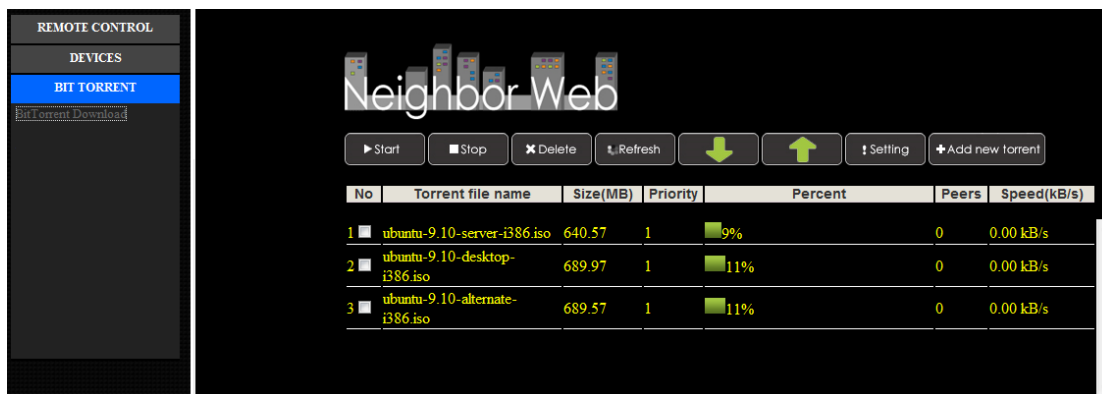
### Дистанционное управление

Виртуальный пульт на экране так же удобно использовать как и настоящий



## **Управление BitTorrent**

Просматривайте и управляйте задачами BitTorrent удаленно через интернет.



## 4. Обновление микропрограммы

Микропрограмма представляет собой операционную систему устройства. Обновления микропрограммы могут добавлять функциональность, улучшения и исправлять ошибки.

### Способ 1

**Шаг 1:** Скопируйте файл 'install.img' или файлы дополнительных модулей в корневую директорию USB-флеш-накопителя и вставьте его в USB HOST порт плеера.

**Шаг 2:** Нажмите и удерживайте кнопку **power / standby** на передней панели устройства.

**Шаг 3:** Подключите кабель питания к разъему питания, подождите не менее 5 секунд и отпустите кнопку **power / standby**;

Обратитесь к подразделу **USB обновление** раздела '**3.1.5 Разное**' для получения дополнительных сведений.

### Способ 2

**Шаг 1:** Скопируйте файл 'install.img' или файлы дополнительных модулей в корневую директорию USB-флеш-накопителя и вставьте его в USB HOST порт плеера.

**Шаг 2:** В меню **Настройки** → **Разное**, выберите **USB обновление**, начнется установка микропрограммы.

## 5. Часто задаваемые вопросы

**Вопрос 1. Когда я пытаюсь отключить устройство USB, я получаю сообщение «The device 'Generic volume' cannot be stopped right now. Try stopping the device again later», что мне делать?**

**Ответ:**

Закройте все программы, которые могут иметь доступ к плееру, включая Windows® Explorer. Если это не сработает, закройте все программы и подождите 20 секунд, затем попробуйте снова безопасно отключить устройство (зеленая стрелка)

**Вопрос 2. Я обнаружил новые файлы и папки, которые я никогда не создавал и они имеют странные нечитаемые имена.**

**Ответ:**

Наиболее вероятно, таблица размещения файлов (FAT) повреждена. Это могло случиться при отключении плеера при чтении или записи данных с компьютера при USB подключении. Windows и Macintosh часто записывают дополнительные файлы, такие как finder.def или System volume info. Это нормальное явление и не может повредить плеер.

**Вопрос 3. Я использую плеер для переноса файлов между компьютерами. Может ли процедура дефрагментации нанести вред жесткому диску плеера?**

**Ответ:**

Дефрагментация диска может быть полезной после копирования большого количества файлов с / на жесткий диск плеера. Этот процесс никак не может повредить жесткому диску плеера. Пожалуйста, убедитесь что никакие программы не запущены в процессе использования утилиты Windows® defragment. Убедитесь что плеер подключен к внешнему источнику питания в ходе процедуры дефрагментации.

**Вопрос 4. Мои файлы исчезли с плеера.**

**Ответ:**

Убедитесь, что вы просматриваете файлы в соответствующем режиме обозревателя, т.е. выбран правильный режим фильтрации контента (Изображения, Музыка, Фильмы).

**Вопрос 5. Почему во время включения на телевизоре появляются короткие вспышки, синий экран или скринсейвер?**

**Ответ:**

Это нормально, в ходе инициализации системы настраиваются параметры вывода сигнала на ТВ, в процессе настройки этих параметров на экран может выводиться некорректный или нестабильный сигнал, который и вызывает вспышки. Некоторые телевизоры могут в этом случае определить отсутствие сигнала и вывести синий экран или экранную заставку.

**Вопрос 6. Почему плеер не может обнаружить жесткий диск?**

**Ответ:**

Убедитесь, что на плеере установлена правильная прошивка, и системные разделы на жестком диске не удалялись. Если жесткий диск вышел из строя, сделайте резервное копирование данных и переустановите прошивку.

**Вопрос 7. Почему мне не удается найти USB-диск в менеджере файлов?**

**Ответ:**

Попробуйте заменить короткий USB-кабель или подключить кабель питания к вашему USB-устройству. Подключайте не более одного USB-устройства одновременно.

## 6. Приложения

### 6.1 Сведения о гарантии

#### Порядок гарантийного обслуживания

Компания iconBIT высоко ценит своих клиентов и всегда стремится предоставить им наиболее качественное обслуживание. В случае необходимости технического обслуживания данного Изделия следует обратиться к продавцу, у которого оно было изначально приобретено, или посетить сайт технической поддержки продукции компании iconBIT по адресу [www.iconbit.ru](http://www.iconbit.ru). Сохраняйте коробку и другие упаковочные материалы вашего Изделия iconBIT для его хранения и транспортировки. Компания iconBIT не несет ответственности за потерю данных, независимо от её причины, за восстановление утерянных данных, а также за данные, сохраненные на Изделии, переданном в сервис-центр.

#### Ограниченная гарантия

При условии нормальной эксплуатации Изделия компания iconBIT гарантирует его соответствие заявленным техническим характеристикам и отсутствие дефектов в материалах и качестве изготовления в течение нижеуказанного срока. **Срок ограниченной гарантии составляет 1 (один) год.** Срок действия ограниченной гарантии начинается с даты приобретения Изделия, указанной в товарном чеке. Единственным гарантийным обязательством компании iconBIT на указанный выше период действия гарантии будет ремонт или замена Изделия, на выбор компании iconBIT, с учетом перечисленных ниже ограничений.

#### Гарантия не предоставляется в следующих случаях:

- Влияние природных явлений, таких как огонь, статические разряды.
- Повреждение при неавторизованном ремонте, модификации или неосторожном обращении.
- Повреждение при неправильном использовании и пренебрежении требований данного руководства.
- В случае модификации или при использовании в составе других продуктов, в случае, когда использование связано с извлечением прибыли и или в других коммерческих целях.
- Утеря пользовательского программного обеспечения, микропрограммы, информации и сохраненных данных.
- Неправильное обращение и установка
- Серийный номер изделия поврежден, неразборчив или отсутствует.

Вышеизложенная ограниченная гарантия является единственной гарантией компании iconBIT и распространяется только на изделия, проданные в качестве новых. Она заменяет а) все иные меры и гарантийные обязательства, будь то явные, подразумеваемые или установленные законом, в том числе и подразумеваемые гарантии коммерческой выгоды и пригодности для конкретных целей, и б) все обязательства и виды ответственности компании iconBIT за ущерб, в том числе случайный, косвенный и фактический, денежные потери, упущенную выгоду и непредвиденные расходы, а также потери данных в результате приобретения, использования или функционирования настоящего Изделия, даже если компания iconBIT была предупреждена о возможности такого ущерба.

### 6.2 Стандартная общественная лицензия GNU («GPL»)

В состав микропрограммы настоящего изделия входят программы сторонних разработчиков, охраняемые авторским правом и выпущенные под лицензией GPL (далее «Программы GPL»). Бесплатное программное обеспечение охраняется авторским правом Free Software Foundation, Inc. и программа лицензирована «как есть» - без каких-либо гарантий. Вы имеете право повторно использовать, распространять и модифицировать Программы GPL. Пользователи вправе скачивать исходные программы для плееров iconBIT на сайте [www.iconbit.ru](http://www.iconbit.ru). Исходная программа может быть отправлена вам по почте с оплатой соответствующих расходов. Заявки принимаются на электронный ящик [support@iconbit.ru](mailto:support@iconbit.ru).

# iconBIT XDS210DVD User Manual

---

Настоящий перевод Стандартной Общественной Лицензии GNU на русский язык не является официальным. Он не публикуется Free Software Foundation и не устанавливает имеющих юридическую силу условий для распространения программного обеспечения, которое распространяется на условиях Стандартной Общественной Лицензии GNU. Условия, имеющие юридическую силу, закреплены исключительно в аутентичном тексте Стандартной Общественной Лицензии GNU на английском языке. Текст GNU GPL на английском языке вы можете прочитать по адресу [www.gnu.org](http://www.gnu.org). © Перевод Елена Тяпкина, 2001г.

## **Стандартная Общественная Лицензия GNU / GNU GENERAL PUBLIC LICENSE**

Версия 2, июнь 1991г.

Copyright (C) 1989, 1991 Free Software Foundation, Inc.  
59 Temple Place - Suite 330, Boston, MA 02111-1307, USA.

Каждый вправе копировать и распространять экземпляры настоящей Лицензии без внесения изменений в ее текст.

### **Преамбула**

Большинство лицензий на программное обеспечение лишает вас права распространять и вносить изменения в это программное обеспечение. Стандартная Общественная Лицензия GNU, напротив, разработана с целью гарантировать вам право совместно использовать и вносить изменения в свободное программное обеспечение, т.е. обеспечить свободный доступ к программному обеспечению для всех пользователей. Условия настоящей Стандартной Общественной Лицензии применяются к большей части программного обеспечения Free Software Foundation, а также к любому другому программному обеспечению по желанию его автора. (К некоторому программному обеспечению Free Software Foundation применяются условия Стандартной Общественной Лицензии GNU для Библиотек). Вы также можете применять Стандартную Общественную Лицензию к разработанному вами программному обеспечению.

Говоря о свободном программном обеспечении, мы имеем в виду свободу, а не безвозмездность. Настоящая Стандартная Общественная Лицензия разработана с целью гарантировать вам право распространять экземпляры свободного программного обеспечения (и при желании получать за это вознаграждение), право получать исходный текст программного обеспечения или иметь возможность его получить, право вносить изменения в программное обеспечение или использовать его части в новом свободном программном обеспечении, а также право знать, что вы имеете все вышеперечисленные права.

Чтобы защитить ваши права, мы вводим ряд ограничений с тем, чтобы никто не имел возможности лишить вас этих прав или обратиться к вам с предложением отказаться от этих прав. Данные ограничения налагают на вас определенные обязанности в случае, если вы распространяете экземпляры программного обеспечения или модифицируете программное обеспечение.

Например, если вы распространяете экземпляры такого программного обеспечения за плату или бесплатно, вы обязаны передать новым обладателям все права в том же объеме, в каком они принадлежат вам. Вы обязаны обеспечить получение новыми обладателями программы ее исходного текста или возможность его получить. Вы также обязаны ознакомить их с условиями настоящей Лицензии.

Для защиты ваших прав мы: (1) оставляем за собой авторские права на программное обеспечение и (2) предлагаем вам использовать настоящую Лицензию, в соответствии с условиями которой вы вправе воспроизводить, распространять и/или модифицировать программное обеспечение.

Кроме того, для защиты как нашей репутации, так и репутации других авторов программного обеспечения, мы уведомляем всех пользователей, что на данное программное обеспечение никаких гарантий не предоставляется. Те, кто приобрел программное обеспечение, с внесенными в него третьими лицами изменениями, должны знать, что они получают не оригинал, в силу чего автор оригинала не несет ответственности за ошибки в работе программного обеспечения, допущенные третьими лицами при внесении изменений.

Наконец, программное обеспечение перестает быть свободным в случае, если лицо приобретает на него исключительные права. Недопустимо, чтобы лица, распространяющие свободное программное обеспечение, могли приобрести исключительные права на использование данного программного обеспечения и зарегистрировать их в Патентном ведомстве. Чтобы избежать этого, мы заявляем, что обладатель исключительных прав обязан предоставить любому лицу права на использование программного обеспечения либо не приобретать исключительных прав вообще.

Ниже изложены условия воспроизведения, распространения и модификации программного обеспечения.



## Условия воспроизведения, распространения и модификации

0. Условия настоящей Лицензии применяются ко всем видам программного обеспечения или любому иному произведению, которое содержит указание правообладателя на то, что данное произведение может распространяться на условиях Стандартной Общественной Лицензии. Под термином "Программа" далее понимается любое подобное программное обеспечение или иное произведение. Под термином "произведение, производное от Программы" понимается Программа или любое иное производное произведение в соответствии с законодательством об авторском праве, т.е. произведение, включающее в себя Программу или ее часть, как с внесенными в ее текст изменениями, так и без них и/или переведенную на другой язык. (Здесь и далее, понятие "модификация" включает в себя понятие перевода в самом широком смысле). Каждый приобретатель экземпляра Программы именуется в дальнейшем "Лицензиат".

Действие настоящей Лицензии не распространяется на осуществление иных прав, кроме воспроизведения, распространения и модификации программного обеспечения. Не устанавливается ограничений на запуск Программы. Условия Лицензии распространяются на выходные данные из Программы только в том случае, если их содержание составляет произведение, производное от Программы (независимо от того, было ли такое произведение создано в результате запуска Программы). Это зависит от того, какие функции выполняет Программа.

1. Лицензиат вправе изготовлять и распространять экземпляры исходного текста Программы в том виде, в каком он его получил, без внесения в него изменений на любом носителе, при соблюдении следующих условий: на каждом экземпляре помещен знак охраны авторского права и уведомление об отсутствии гарантий; оставлены без изменений все уведомления, относящиеся к настоящей Лицензии и отсутствию гарантий; вместе с экземпляром Программы приобретателю передается копия настоящей Лицензии. Лицензиат вправе взимать плату за передачу экземпляра Программы, а также вправе за плату оказывать услуги по гарантийной поддержке Программы.

2. Лицензиат вправе модифицировать свой экземпляр или экземпляры Программы полностью или любую ее часть. Данные действия Лицензиата влекут за собой создание произведения, производного от Программы. Лицензиат вправе изготовлять и распространять экземпляры такого произведения, производного от Программы, или собственно экземпляры изменений в соответствии с пунктом 1 настоящей Лицензии при соблюдении следующих условий:

а) файлы, измененные Лицензиатом, должны содержать хорошо заметную пометку, что они были изменены, а также дату внесения изменений;

б) при распространении или публикации Лицензиатом любого произведения, которое содержит Программу или ее часть или является производным от Программы или от ее части, Лицензиат обязан передавать права на использование данного произведения третьим лицам на условиях настоящей Лицензии, при этом Лицензиат не вправе требовать уплаты каких-либо лицензионных платежей. Распространяемое произведение лицензируется как одно целое;

с) если модифицированная Программа при запуске обычно читает команды в интерактивном режиме, Лицензиат обязан обеспечить вывод на экран дисплея или печатающее устройство сообщения, которое должно включать в себя: знак охраны авторского права; уведомление об отсутствии гарантий на Программу (или иное, если Лицензиат предоставляет гарантии); указание на то, что пользователи вправе распространять экземпляры Программы в соответствии с условиями настоящей Лицензии, а также на то, каким образом пользователь может ознакомиться с текстом настоящей Лицензии. (Исключение: если оригинальная Программа является интерактивной, но не выводит в своем обычном режиме работы сообщение такого рода, то вывод подобного сообщения производным от Программы, в этом случае не обязателен). Вышеуказанные условия применяются к модифицированному произведению, производному от Программы, в целом. В случае если отдельные части данного произведения не являются производными от Программы, являются результатом творческой деятельности и могут быть использованы как самостоятельное произведение, Лицензиат вправе распространять отдельно такое произведение на иных лицензионных условиях. В случае если Лицензиат распространяет вышеуказанные части в составе произведения, производного от Программы, то условия настоящей Лицензии применяются к произведению в целом, при этом права, приобретаемые сублицензиатами на основании Лицензии, передаются им в отношении всего произведения, включая все его части, независимо от того, кто является их авторами.

Целью настоящего пункта 2 не является заявление прав или оспаривание прав на произведение, созданное исключительно Лицензиатом. Целью настоящего пункта является обеспечение права контролировать распространение произведений, производных от Программы, и составных произведений, производных от Программы. Размещение произведения, которое не является производным от Программы, на одном устройстве для хранения информации или носителя вместе с Программой или произведением, производным от Программы, не влечет за собой распространения условий настоящей Лицензии на такое произведение.

3. Лицензиат вправе воспроизводить и распространять экземпляры Программы или произведения, которое является производным от Программы, в соответствии с пунктом 2 настоящей Лицензии, в виде объектного кода или в исполняемой форме в соответствии с условиями п.п.1 и 2 настоящей Лицензии при соблюдении одного из перечисленных ниже условий:

а) к экземпляру должен прилагаться соответствующий полный исходный текст в машиночитаемой форме, который должен распространяться в соответствии с условиями п.п. 1 и 2 настоящей Лицензии на носителе, обычно используемом для передачи программного обеспечения, либо

б) к экземпляру должно прилагаться действительное в течение трех лет предложение в письменной форме к любому третьему лицу передать за плату, не превышающую стоимость осуществления собственно передачи, экземпляр соответствующего полного исходного текста в машиночитаемой форме в соответствии с условиями п.п. 1 и 2 настоящей Лицензии на носителе, обычно используемом для передачи программного обеспечения, либо

с) к экземпляру должна прилагаться полученная Лицензиатом информация о предложении, в соответствии с которым можно получить соответствующий исходный текст. (Данное положение применяется исключительно в том случае, если Лицензиат осуществляет некоммерческое распространение программы, при этом программа была получена самим Лицензиатом в виде объектного кода или в исполняемой форме и сопровождалась предложением, соответствующим условиям п.п.б п.3 настоящей Лицензии).

Под исходным текстом произведения понимается такая форма произведения, которая наиболее удобна для внесения изменений. Под полным исходным текстом исполняемого произведения понимается исходный текст всех составляющих произведение модулей, а также всех файлов, связанных с описанием интерфейса, и сценариев, предназначенных для управления компиляцией и установкой исполняемого произведения. Однако, в качестве особого исключения, распространяемый исходный текст может не включать того, что обычно распространяется (в виде исходного текста или в бинарной форме) с основными компонентами (компилятор, ядро и т.д.) операционной системы, в которой работает исполняемое произведение, за исключением случаев, когда исполняемое произведение сопровождается таким компонентом.

В случае если произведение в виде объектного кода или в исполняемой форме распространяется путем предоставления доступа для копирования его из определенного места, обеспечение равноценного доступа для копирования исходного текста из этого же места удовлетворяет требованиям распространения исходного текста, даже если третьи лица при этом не обязаны копировать исходный текст вместе с объектным кодом произведения.

4. Лицензиат вправе воспроизводить, модифицировать, распространять или передавать права на использование Программы только на условиях настоящей Лицензии. Любое воспроизведение, модификация, распространение или передача прав на иных условиях являются недействительными и автоматически ведут к расторжению настоящей Лицензии и прекращению всех прав Лицензиата, предоставленных ему настоящей Лицензией. При этом права третьих лиц, которым Лицензиат в соответствии с настоящей Лицензией передал экземпляры Программы или права на нее, сохраняются в силе при условии полного соблюдения ими настоящей Лицензии.

5. Лицензиат не обязан присоединяться к настоящей Лицензии, поскольку он ее не подписал. Однако только настоящая Лицензия предоставляет право распространять или модифицировать Программу или произведение, производное от Программы. Подобные действия нарушают действующее законодательство, если они не осуществляются в соответствии с настоящей Лицензией. Если Лицензиат внес изменения или осуществил распространение экземпляров Программы или произведения, производного от Программы, Лицензиат тем самым подтвердил свое присоединение к настоящей Лицензии в целом, включая условия, определяющие порядок воспроизведения, распространения или модификации Программы или произведения, производного от Программы.

6. При распространении экземпляров Программы или произведения, производного от Программы, первоначальный лицензиар автоматически передает приобретателю такого экземпляра право воспроизводить, распространять и модифицировать Программу в соответствии с условиями настоящей Лицензии. Лицензиат не вправе ограничивать каким-либо способом осуществление приобретателями полученных ими прав. Лицензиат не несет ответственности за несоблюдение условий настоящей Лицензии третьими лицами.

7. Лицензиат не освобождается от исполнения обязательств в соответствии с настоящей Лицензией в случае, если в результате решения суда или заявления о нарушении исключительных прав или в связи с наступлением иных обстоятельств, не связанных непосредственно с нарушением исключительных прав, на Лицензиата на основании решения суда, договора или ином основании возложены обязательства, которые противоречат условиям настоящей Лицензии. В этом случае Лицензиат не вправе распространять экземпляры Программы, если он не может одновременно исполнить условия настоящей Лицензии и возложенные на него указанным выше способом обязательства. Например, если по условиям лицензионного соглашения

сублицензиатам не может быть предоставлено право бесплатного распространения экземпляров Программы, которые они приобрели напрямую или через третьих лиц у Лицензиата, то в этом случае Лицензиат обязан отказаться от распространения экземпляров Программы.

Если любое положение настоящего пункта при наступлении конкретных обстоятельств будет признано недействительным или неприменимым, настоящий пункт применяется за исключением такого положения. Настоящий пункт применяется в целом при прекращении вышеуказанных обстоятельств или их отсутствии. Целью данного пункта не является принуждение Лицензиата к нарушению патента или заявления на иные права собственности или к оспариванию действительности такого заявления. Единственной целью данного пункта является защита неприкосновенности системы распространения свободного программного обеспечения, которая обеспечивается за счет общественного лицензирования. Многие люди внесли свой щедрый вклад в создание большого количества программного обеспечения, которое распространяется через данную систему в надежде на ее длительное и последовательное применение. Лицензиат не вправе вынуждать автора распространять программное обеспечение через данную систему. Право выбора системы распространения программного обеспечения принадлежит исключительно его автору. Настоящий пункт 7 имеет целью четко определить те цели, которые преследуют все остальные положения настоящей Лицензии.

8. В том случае если распространение и/или использование Программы в отдельных государствах ограничено соглашениями в области патентных или авторских прав, первоначальный правообладатель, распространяющий Программу на условиях настоящей Лицензии, вправе ограничить территорию распространения Программы, указав только те государства, на территории которых допускается распространение Программы без ограничений, обусловленных такими соглашениями. В этом случае такое указание в отношении территорий определенных государств признается одним из условий настоящей Лицензии.

9. Free Software Foundation может публиковать исправленные и/или новые версии настоящей Стандартной Общественной Лицензии. Такие версии могут быть дополнены различными нормами, регулируемыми правоотношения, которые возникли после опубликования предыдущих версий, однако в них будут сохранены основные принципы, закрепленные в настоящей версии. Каждой версии присваивается свой собственный номер. Если указано, что Программа распространяется в соответствии с определенной версией, т.е. указан ее номер, или любой более поздней версией настоящей Лицензии, Лицензиат вправе присоединиться к любой из этих версий Лицензии, опубликованных Free Software Foundation. Если Программа не содержит такого указания на номер версии Лицензии Лицензиат вправе присоединиться к любой из версий Лицензии, опубликованных когда-либо Free Software Foundation.

10. В случае если Лицензиат намерен включить часть Программы в другое свободное программное обеспечение, которое распространяется на иных условиях, чем в настоящей Лицензии, ему следует испросить письменное разрешение на это у автора программного обеспечения. Разрешение в отношении программного обеспечения, права на которое принадлежат Free Software Foundation, следует испрашивать у Free Software Foundation. В некоторых случаях Free Software Foundation делает исключения. При принятии решения Free Software Foundation будет руководствоваться двумя целями: сохранение статуса свободного для любого произведения, производного от свободного программного обеспечения Free Software Foundation и обеспечение наиболее широкого совместного использования программного обеспечения.

## **ОТСУТСТВИЕ ГАРАНТИЙНЫХ ОБЯЗАТЕЛЬСТВ**

11. ПОСКОЛЬКУ НАСТОЯЩАЯ ПРОГРАММА РАСПРОСТРАНЯЕТСЯ БЕСПЛАТНО, ГАРАНТИИ НА НЕЕ НЕ ПРЕДОСТАВЛЯЮТСЯ В ТОЙ СТЕПЕНИ, В КАКОЙ ЭТО ДОПУСКАЕТСЯ ПРИМЕНИМЫМ ПРАВОМ. НАСТОЯЩАЯ ПРОГРАММА ПОСТАВЛЯЕТСЯ НА УСЛОВИЯХ "КАК ЕСТЬ". ЕСЛИ ИНОЕ НЕ УКАЗАНО В ПИСЬМЕННОЙ ФОРМЕ, АВТОР И/ИЛИ ИНОЙ ПРАВООБЛАДАТЕЛЬ НЕ ПРИНИМАЕТ НА СЕБЯ НИКАКИХ ГАРАНТИЙНЫХ ОБЯЗАТЕЛЬСТВ, КАК ЯВНО ВЫРАЖЕННЫХ, ТАК И ПОДРАЗУМЕВАЕМЫХ, В ОТНОШЕНИИ ПРОГРАММЫ, В ТОМ ЧИСЛЕ ПОДРАЗУМЕВАЕМУЮ ГАРАНТИЮ ТОВАРНОГО СОСТОЯНИЯ ПРИ ПРОДАЖЕ И ПРИГОДНОСТИ ДЛЯ ИСПОЛЬЗОВАНИЯ В КОНКРЕТНЫХ ЦЕЛЯХ, А ТАКЖЕ ЛЮБЫЕ ИНЫЕ ГАРАНТИИ. ВСЕ РИСКИ, СВЯЗАННЫЕ С КАЧЕСТВОМ И ПРОИЗВОДИТЕЛЬНОСТЬЮ ПРОГРАММЫ, НЕСЕТ ЛИЦЕНЗИАТ. В СЛУЧАЕ ЕСЛИ В ПРОГРАММЕ БУДУТ ОБНАРУЖЕНЫ НЕДОСТАТКИ, ВСЕ РАСХОДЫ, СВЯЗАННЫЕ С ТЕХНИЧЕСКИМ ОБСЛУЖИВАНИЕМ, РЕМОНТОМ ИЛИ ИСПРАВЛЕНИЕМ ПРОГРАММЫ, НЕСЕТ ЛИЦЕНЗИАТ.

12. ЕСЛИ ИНОЕ НЕ ПРЕДУСМОТРЕНО ПРИМЕНЯЕМЫМ ПРАВОМ ИЛИ НЕ СОГЛАСОВАНО СТОРОНАМИ В ДОГОВОРЕ В ПИСЬМЕННОЙ ФОРМЕ, АВТОР И/ИЛИ ИНОЙ ПРАВООБЛАДАТЕЛЬ, КОТОРЫЙ МОДИФИЦИРУЕТ И/ИЛИ РАСПРОСТРАНЯЕТ ПРОГРАММУ НА УСЛОВИЯХ НАСТОЯЩЕЙ ЛИЦЕНЗИИ, НЕ НЕСЕТ ОТВЕТСТВЕННОСТИ ПЕРЕД ЛИЦЕНЗИАТОМ ЗА УБЫТКИ, ВКЛЮЧАЯ ОБЩИЕ, РЕАЛЬНЫЕ, ПРЕДВИДИМЫЕ И КОСВЕННЫЕ УБЫТКИ (В ТОМ ЧИСЛЕ УТРАТУ ИЛИ ИСКАЖЕНИЕ ИНФОРМАЦИИ, УБЫТКИ, ПОНЕСЕННЫЕ ЛИЦЕНЗИАТОМ ИЛИ ТРЕТЬИМИ ЛИЦАМИ, НЕВОЗМОЖНОСТЬ РАБОТЫ ПРОГРАММЫ С ЛЮБОЙ ДРУГОЙ ПРОГРАММОЙ И ИНЫЕ УБЫТКИ). АВТОР И/ИЛИ ИНОЙ ПРАВООБЛАДАТЕЛЬ В СООТВЕТСТВИИ С НАСТОЯЩИМ ПУНКТОМ НЕ НЕСУТ ОТВЕТСТВЕННОСТИ ДАЖЕ В ТОМ СЛУЧАЕ, ЕСЛИ ОНИ БЫЛИ ПРЕДУПРЕЖДЕНЫ О ВОЗМОЖНОСТИ ВОЗНИКНОВЕНИЯ ТАКИХ УБЫТКОВ.

**КОНЕЦ УСЛОВИЙ СОГЛАШЕНИЯ.**

---

## 6.3 Авторские права и торговые марки

### Торговые марки

Microsoft и Windows являются зарегистрированными торговыми марками Microsoft Corporation. Все другие торговые марки являются собственностью их владельцев.



Произведено по лицензии в соответствии с патентами США: 5,451,942; 5,956,674; 5,974,380; 5,978,762; 6,487,535 и др. патентам. DTS и логотип DTS 2.0 + Digital Out являются товарными знаками DTS, Inc. В изделии использованы программные средства. © DTS, Inc. Все права защищены.



Изготовлено по лицензии Dolby Laboratories. «Dolby» и символ «двойное D» – товарные знаки Dolby Laboratories.



HDMI, логотип HDMI и High-Definition Multimedia Interface – товарные знаки или зарегистрированные товарные знаки HDMI Licensing LLC.

### Авторские права

**Все права защищены.** Ни одна часть этого руководства пользователя не может быть воспроизведена или передана в любой форме и в любом случае, в электронном виде или на физическом носителе без письменного согласия владельца авторских прав. Защищенные авторским правом материалы, такие как программное обеспечение, музыкальные файлы или фильмы, подпадающие под действие местных законов, не могут быть незаконно скопированы или использованы без разрешения владельца авторских прав.

Информация, предоставленная компанией iconBIT, считается точной и достоверной, однако компания iconBIT не несет ответственности ни за её использование, ни за возможные нарушения патентов или других прав третьих сторон, обусловленные её использованием. Компания iconBIT оставляет за собой право вносить изменения в технические характеристики в любое время и без уведомления. iconBIT – товарный знак компании iconBIT Limited.

© 2011 iconBIT Limited. Все права защищены.

**iconBIT Limited.**  
**Suite 1604-5, Wilson House, 19-27 Wyndham Street, Central, Hong Kong.**  
**Phone: (852) 2523 2167, Fax: (852) 2810 1957**  
**www.iconbit.com**